

Actualización nº 575. Enfermedad por el coronavirus (COVID-19). 03.03.2022 (datos consolidados a las 14:30 horas del 03.03.2022)

SITUACIÓN EN ESPAÑA

El presente informe se ha realizado con los datos individualizados notificados por las CCAA a la Red Nacional de Vigilancia Epidemiológica (al sistema SiViEs). Se incluyen los casos notificados confirmados con una prueba diagnóstica positiva de infección activa (PDIA) tal como se establece en la [Estrategia de detección precoz, vigilancia y control de COVID-19](#) y además los casos notificados antes del 11 de mayo que requirieron hospitalización, ingreso en UCI o fallecieron con diagnóstico clínico de COVID-19, de acuerdo a las definiciones de caso vigentes en cada momento. Cualquier futura actualización que realicen las CCAA quedarán reflejadas en los informes diarios. En España hasta el momento se han notificado un total de 11.078.028 casos confirmados de COVID-19 y 100.239 fallecidos. Los datos se pueden obtener [aquí](#).

Tabla 1. Casos de COVID-19 confirmados y fallecidos a 02.03.2022

CCAA	Casos totales	Casos nuevos notificados desde el último informe*	Casos diagnosticados en los últimos 14 días ***		Casos diagnosticados en los últimos 7 días ***		Casos fallecidos		
			Nº	IA**	Nº	IA**	Fallecidos totales	Con fecha de defunción en los últimos 7 días ***	Letalidad global de la pandemia
Andalucía	1.347.615	2.907	23.930	282,45	8.018	94,64	12.820	47	1,0%
Aragón	398.016	574	6.863	517,47	3.048	229,82	4.857	43	1,2%
Asturias	195.009	300	5.146	508,60	2.037	201,33	2.500	30	1,3%
Baleares	255.078	469	4.717	402,13	1.851	157,80	1.217	4	0,5%
Canarias	295.121	2.062	17.974	827,17	9.038	415,93	1.586	13	0,5%
Cantabria	126.108	241	3.013	515,48	1.315	224,98	765	7	0,6%
Castilla La Mancha	472.750	837	5.802	283,08	1.921	93,73	7.085	14	1,5%
Castilla y León	654.194	1.170	11.684	490,28	4.821	202,30	8.265	26	1,3%
Cataluña	2.281.722	5.076	51.533	663,80	21.991	283,27	18.281	21	0,8%
Ceuta	18.913	18	324	387,94	126	150,87	145	1	0,8%
C. Valenciana	1.301.836	2.439	23.074	456,18	8.432	166,70	9.033	35	0,7%
Extremadura	236.196	765	5.946	561,21	2.697	254,55	2.236	13	0,9%
Galicia	532.262	1.697	19.876	737,34	7.822	290,17	3.105	23	0,6%
Madrid	1.602.454	2.449	18.953	280,73	7.714	114,26	17.443	18	1,1%
Melilla	20.277	20	210	243,45	96	111,29	149	2	0,7%
Murcia	375.058	990	10.476	689,90	4.128	271,85	2.169	15	0,6%
Navarra	223.676	290	3.305	499,59	1.387	209,66	1.497	5	0,7%
País Vasco	652.446	836	8.978	405,51	4.066	183,65	6.180	5	0,9%
La Rioja ****	89.297	0	1.924	601,63	821	256,73	906	2	1,0%
ESPAÑA	11.078.028	23.140	223.728	472,15	91.329	192,74	100.239	324	0,9%

* Los casos nuevos notificados diariamente corresponden a casos diagnosticados de días previos, no solo al día anterior.

** IA: Incidencia acumulada (casos diagnosticados/100.000 habitantes). Se utiliza como denominador para el cálculo de la IA las cifras oficiales de población del INE del padrón municipal a 01.01.2021

*** Los datos de IA y de fallecidos en los últimos 7 días no son comparables entre CCAA, debido fundamentalmente a las diferencias en la notificación de casos por test de autodiagnóstico, así como a retrasos en la notificación de fallecidos en algunas CCAA. **** Por problemas técnicos La Rioja no ha podido actualizar sus datos de hoy; se mantienen los datos de la última actualización.

Figura 1. Casos diarios confirmados de COVID-19 en España desde el 01.12.2020 a 02.03.2022 (datos consolidados a las 14:30 horas del 03.03.2022).

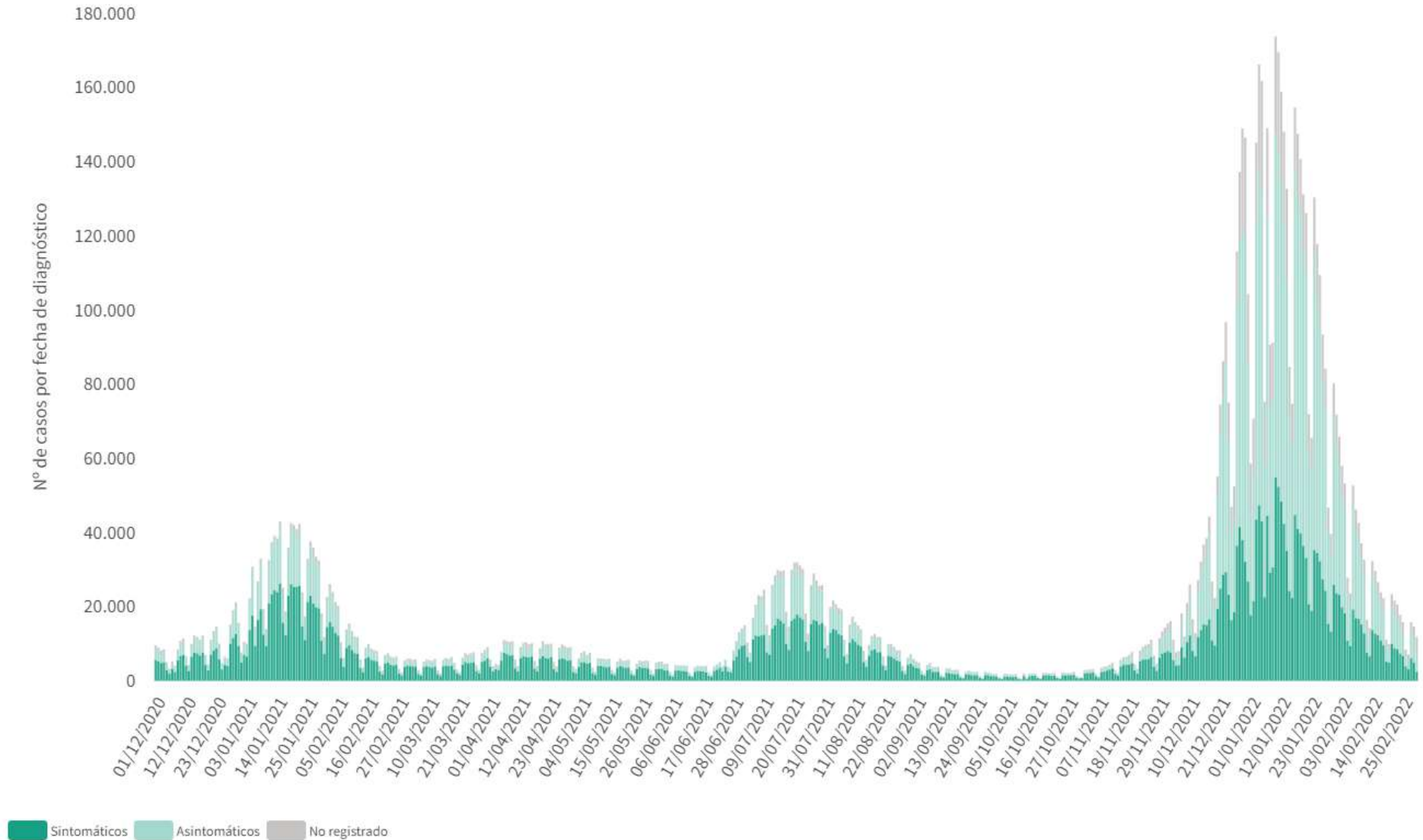
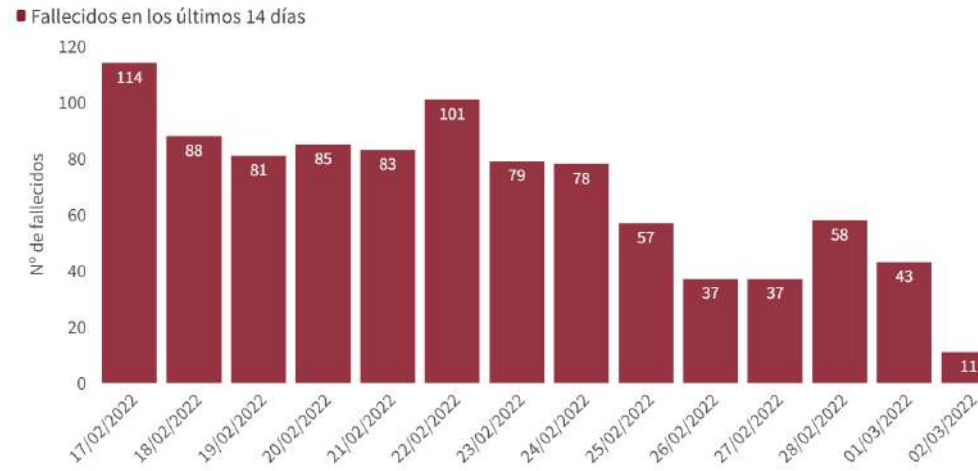
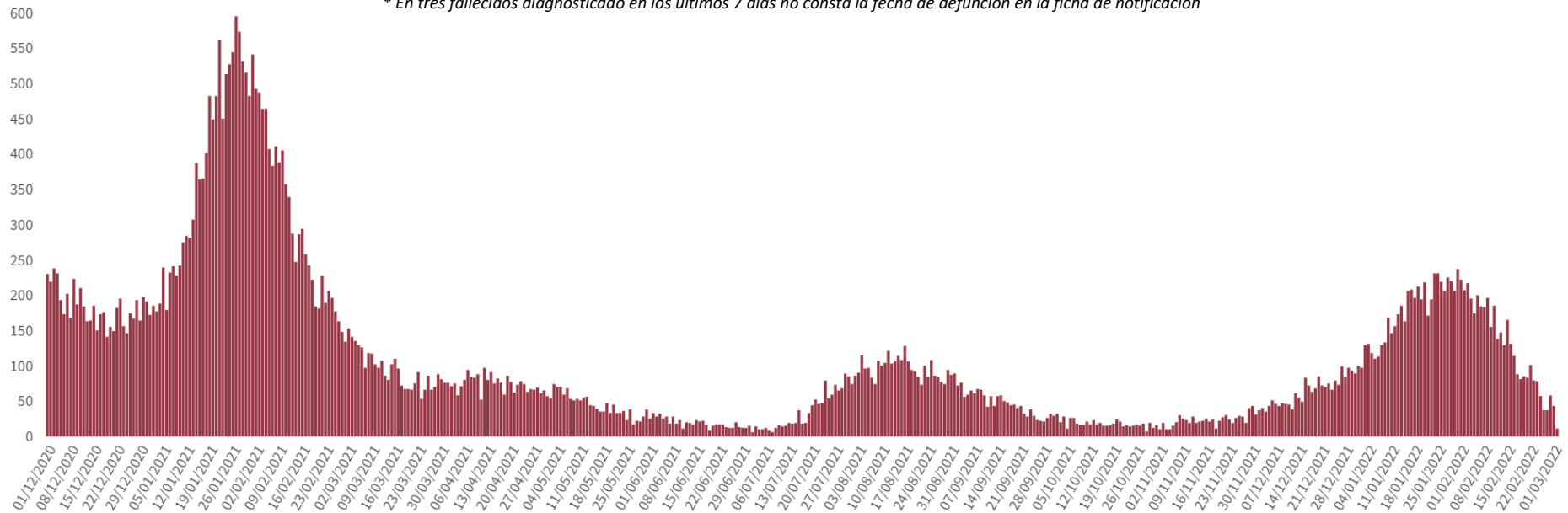


Figura 2. Número de fallecidos diarios por COVID-19 por fecha de defunción en España a 02.03.2022 (datos consolidados a las 14:30 horas del 03.03.2022)



* En tres fallecidos diagnosticado en los últimos 7 días no consta la fecha de defunción en la ficha de notificación



A continuación, se presenta la situación de la capacidad asistencia y actividad COVID-19 en los hospitales españoles. Para el análisis de los casos confirmados que han precisado ingreso, tanto hospitalario como específicamente en UCI, se puede consultar los datos disponibles [aquí](#).

Tabla 2. Situación capacidad asistencial y actividad Covid-19 en hospitales

CCAA	Total Pacientes COVID hospitalizados	Tasa de ocupación hospitalaria por 100.000 hab.	% Camas Ocupadas COVID	Número Pacientes COVID en UCI	Tasa de ocupación UCI por 100.000 hab.	% Camas Ocupadas UCI COVID	Ingresos COVID últimas 24h	Altas COVID últimas 24h
Andalucía	727	8,59	4,06%	95	1,12	5,22%	94	115
Aragón	186	13,99	4,41%	38	2,86	16,67%	17	24
Asturias	181	17,77	5,18%	20	1,96	6,85%	13	20
Baleares	189	16,13	5,42%	37	3,16	11,18%	14	28
Canarias	409	18,80	7,30%	56	2,57	11,62%	25	35
Cantabria	57	9,78	3,83%	10	1,72	8,47%	9	10
Castilla La Mancha	195	9,53	3,95%	31	1,52	8,91%	31	34
Castilla y León	311	12,99	4,58%	41	1,71	9,36%	28	31
Cataluña	1.343	17,26	5,43%	219	2,81	18,13%	95	187
Ceuta	10	11,88	5,15%	3	3,56	17,65%	1	0
C. Valenciana	538	10,64	4,80%	61	1,21	7,77%	58	67
Extremadura	73	6,86	2,41%	6	0,56	3,30%	7	8
Galicia	326	12,07	3,86%	22	0,81	2,95%	37	33
Madrid	901	13,29	5,38%	151	2,23	13,39%	59	86
Melilla	9	10,34	4,95%	0	0,00	0,00%	0	2
Murcia	193	12,77	4,65%	34	2,25	7,22%	26	33
Navarra	98	14,82	5,54%	8	1,21	7,55%	7	5
País Vasco	227	10,22	4,50%	55	2,48	13,68%	35	33
La Rioja	16	5,00	2,21%	3	0,94	5,66%	1	2
Total general	5.989	12,62	4,82%	890	1,88	9,70%	557	753

Fuente: Notificación de los hospitales al Ministerio de Sanidad

(1) Información referida al día 02/03/2022, con los últimos datos disponibles a las 15:00 del día 3 de Marzo de 2022

Nota: El criterio de cómputo incluye a pacientes que presentan clínica Covid que debe ser tratada en régimen de hospitalización, bien con infección confirmada bien pendiente de confirmar..

Puede acceder a los datos en abierto de la capacidad asistencial [aquí](#).

Tabla 3. Total de Pruebas diagnósticas realizadas del 21.02.2022 al 27.02.2022 (Datos provisionales con información actualizada a 03.03.2022)

CCAA	PCR	Test de antígeno	Total de pruebas	Tasa por 100.000 hab.	Positividad
Andalucía	48.003	37.150	85.153	1.012,01	21,68%
Aragón	7.559	5.790	13.349	1.011,83	21,88%
Asturias	14.682	3.350	18.032	1.763,00	19,68%
Baleares	8.934	9.071	18.005	1.566,39	17,19%
Canarias	17.677	17.674	35.351	1.641,64	19,71%
Cantabria	5.161	3.181	8.342	1.435,61	19,92%
Castilla La Mancha	8.863	10.892	19.755	971,78	18,23%
Castilla y León	16.064	15.573	31.637	1.318,46	15,02%
Cataluña	71.676	89.982	161.658	2.106,23	15,09%
Ceuta	260	683	943	1.112,33	27,36%
C. Valenciana	34.052	15.148	49.200	983,26	18,36%
Extremadura	5.553	12.397	17.950	1.681,17	18,64%
Galicia	23.838	20.426	44.264	1.639,71	16,63%
Madrid	46.773	51.650	98.423	1.477,07	12,43%
Melilla	319	633	952	1.100,74	7,56%
Murcia	10.305	14.707	25.012	1.674,28	17,44%
Navarra	4.248	6.024	10.272	1.570,13	18,51%
País Vasco	17.011	10.560	27.571	1.248,81	16,84%
La Rioja	378	4.619	4.997	1.577,35	19,41%
ESPAÑA	341.356	329.510	670.866	1.426,58	16,93%

Puede acceder a los datos en abierto de las pruebas realizadas [aquí](#).

Figura 3. Casos diarios confirmados de COVID-19 por fecha de diagnóstico desde el 15.06.2021 por Comunidades Autónomas, a 02.03.2022 (datos consolidados a las 14:30 horas del 03.03.2022).

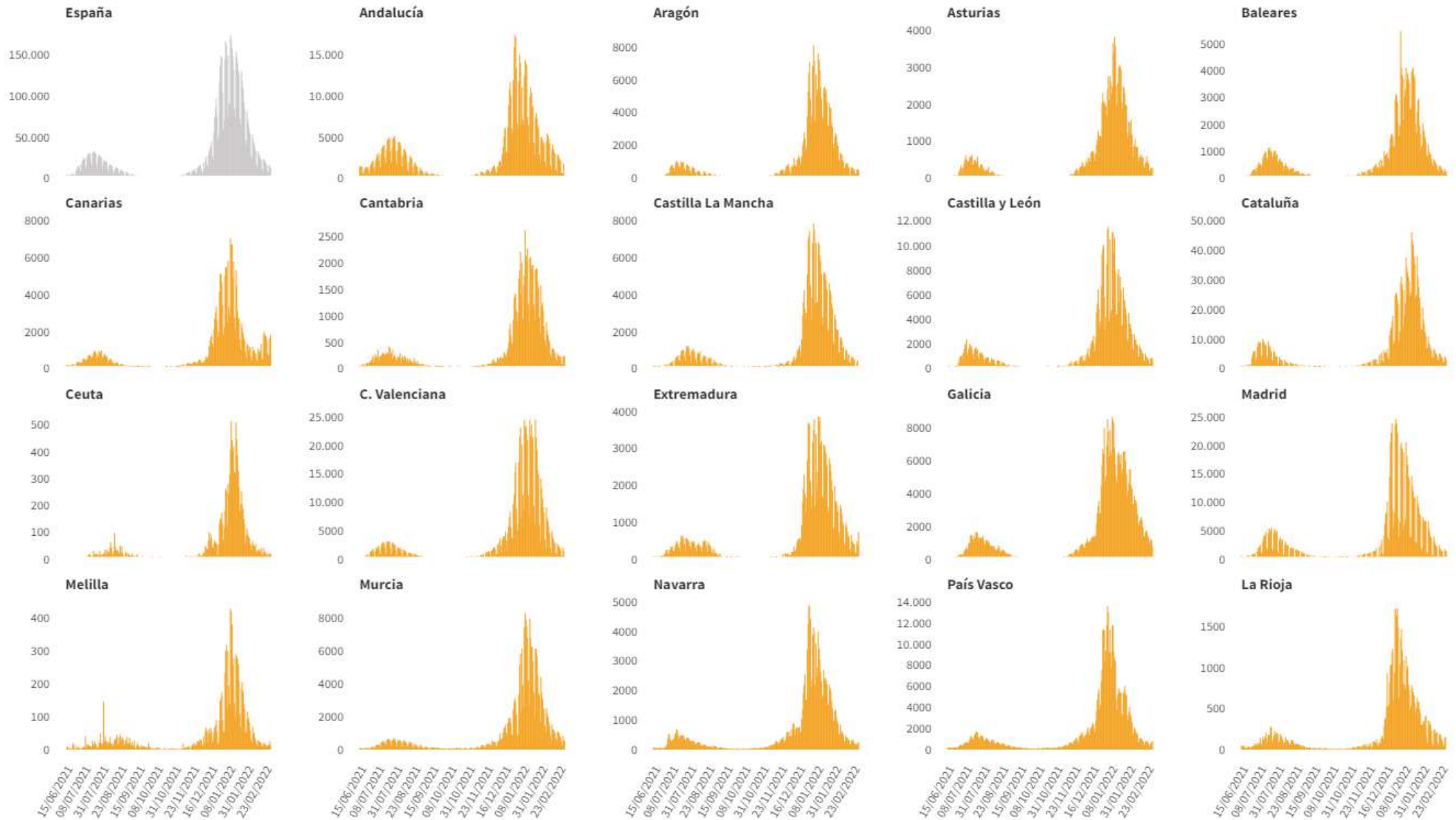


Figura 4. Evolución de la incidencia acumulada en 14 días por grupos de edad en España, a 02.03.2022.

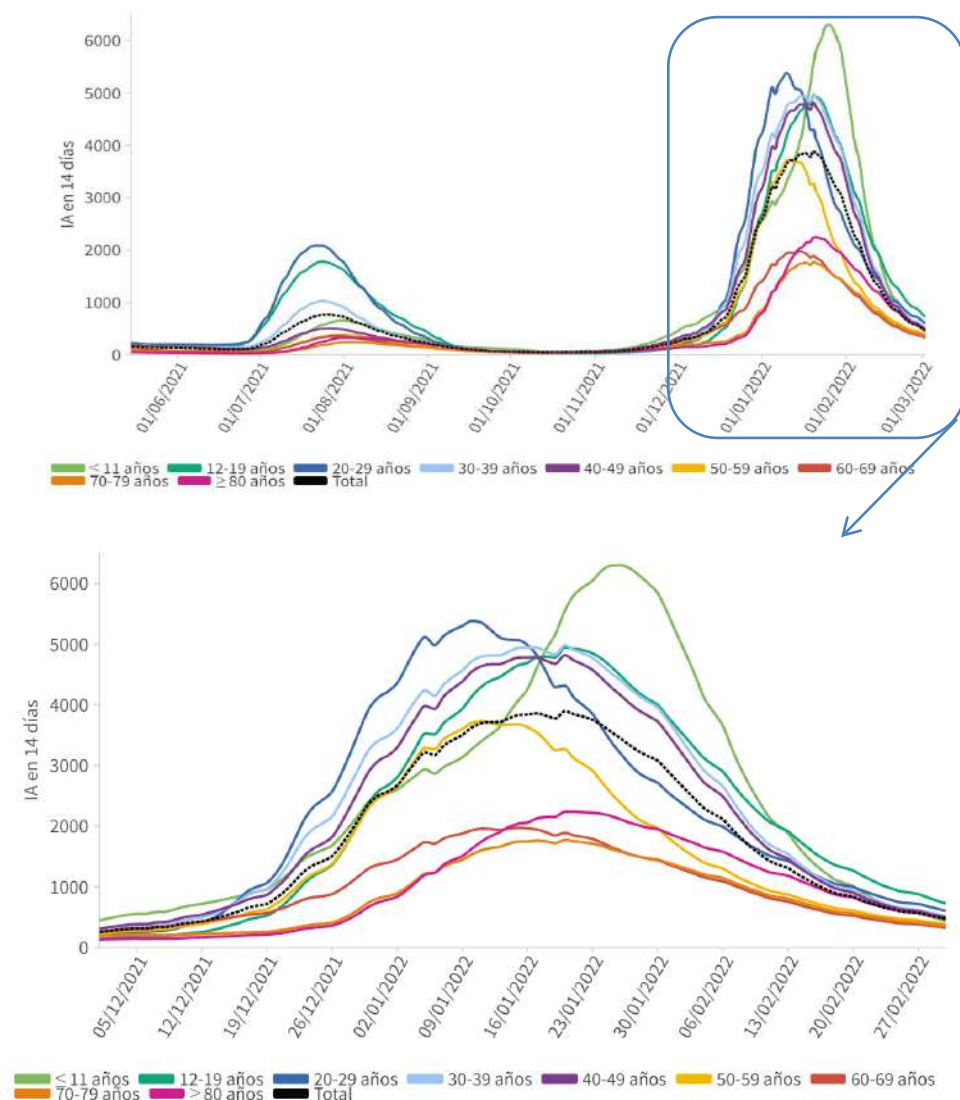


Tabla 4. Incidencia acumulada en 14 días por grupos de edad en España y por Comunidades Autónomas, a 02.03.2022 (datos consolidados a las 14:30 horas del 03.03.2022).

CCAA	≤ 11 años	12-19 años	20-29 años	30-39 años	40-49 años	50-59 años	60-69 años	70-79 años	≥ 80 años
Andalucía	210,39	281,56	337,25	373,51	353,45	226,85	182,13	216,47	355,74
Aragón	458,58	837,30	724,42	513,73	481,17	408,77	401,39	412,11	601,34
Asturias	473,45	819,57	487,48	522,71	496,94	417,73	411,98	466,83	718,46
Baleares	367,73	473,54	374,62	444,29	423,08	348,61	346,20	367,08	564,73
Canarias	1.031,24	1.163,84	1.150,56	998,83	823,67	607,54	494,14	505,37	587,00
Cantabria	652,95	929,83	603,88	528,01	563,07	348,27	343,06	354,05	546,31
Castilla La Mancha	346,43	395,10	296,93	307,49	272,15	187,52	223,79	262,71	330,16
Castilla y León	592,38	886,09	640,58	478,91	466,73	388,54	361,99	355,32	516,29
Cataluña	504,84	1.310,31	1.016,47	648,11	639,32	548,35	422,17	428,65	541,27
Ceuta	232,52	527,22	541,09	406,68	421,20	390,25	303,73	232,18	265,35
C. Valenciana	498,48	755,40	556,68	482,69	464,95	341,44	307,54	353,24	430,77
Extremadura	620,28	1.153,47	579,94	535,67	560,28	411,99	381,63	416,54	631,44
Galicia	1.079,08	1.355,57	706,30	746,61	763,18	582,81	512,82	562,16	700,60
Madrid	208,30	273,04	367,81	351,36	328,36	264,78	188,59	186,95	299,15
Melilla	161,56	185,95	234,09	375,72	241,26	215,29	244,53	453,94	213,40
Murcia	655,56	1.188,39	884,22	759,69	665,98	537,18	486,93	437,31	458,69
Navarra	444,87	760,33	574,28	528,94	503,77	397,36	419,31	475,87	470,56
País Vasco	223,92	268,02	525,58	530,68	513,60	430,14	278,93	380,83	426,82
La Rioja *	621,49	1.036,03	586,98	540,91	533,40	358,38	355,98	442,93	647,77
ESPAÑA	438,17	725,91	603,45	516,00	492,99	382,05	323,35	351,69	475,83

* Por problemas técnicos La Rioja no ha podido actualizar sus datos de hoy. Los datos de incidencia corresponden a los de la última actualización.

Los grupos de edad corresponden con los mismos de los que se hace seguimiento de la cobertura de vacunación

Figura 5. Evolución de la incidencia acumulada en 14 días por grupos de edad desde el 01.12.2021 por Comunidades Autónomas, a 02.03.2022.

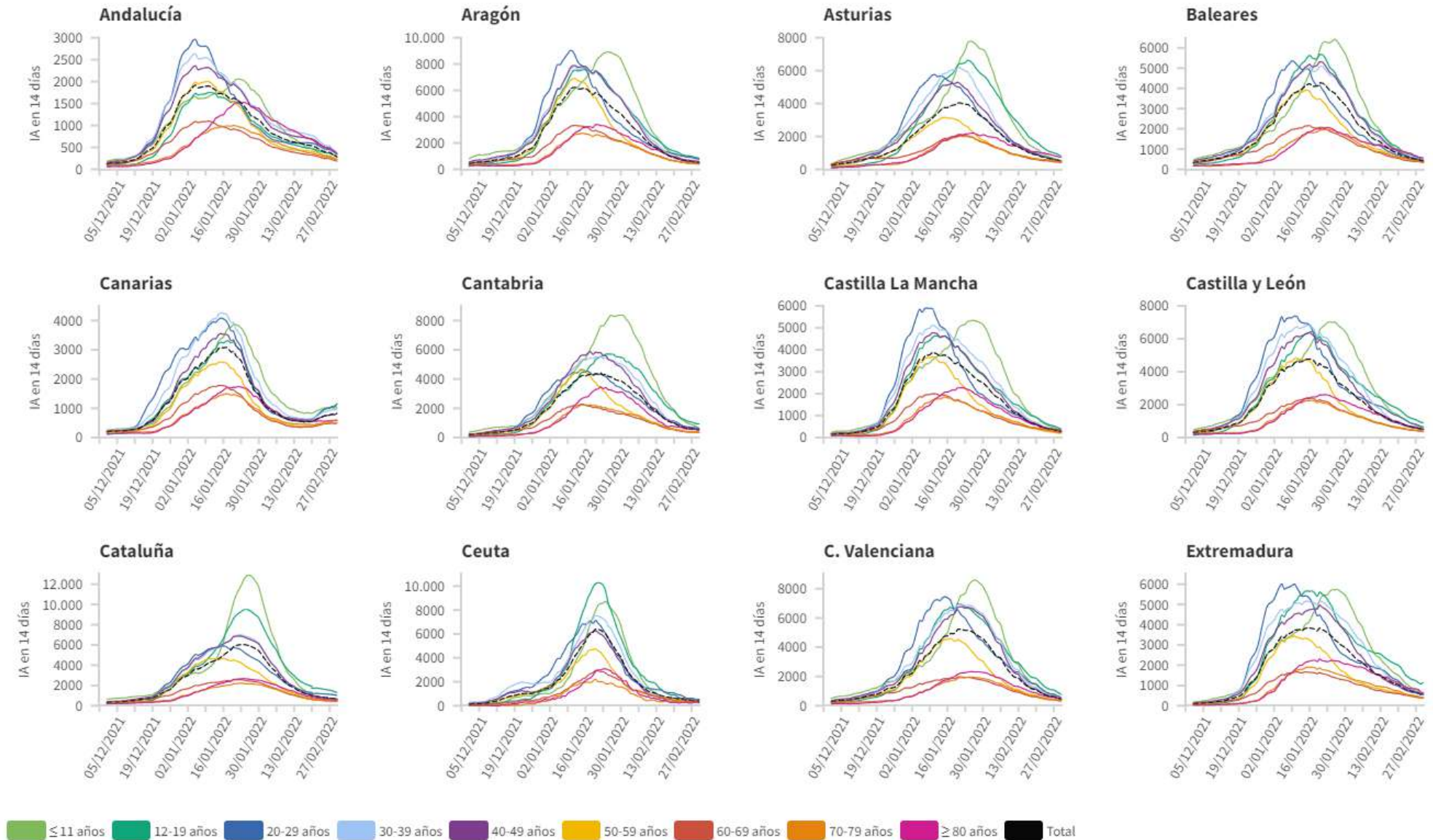
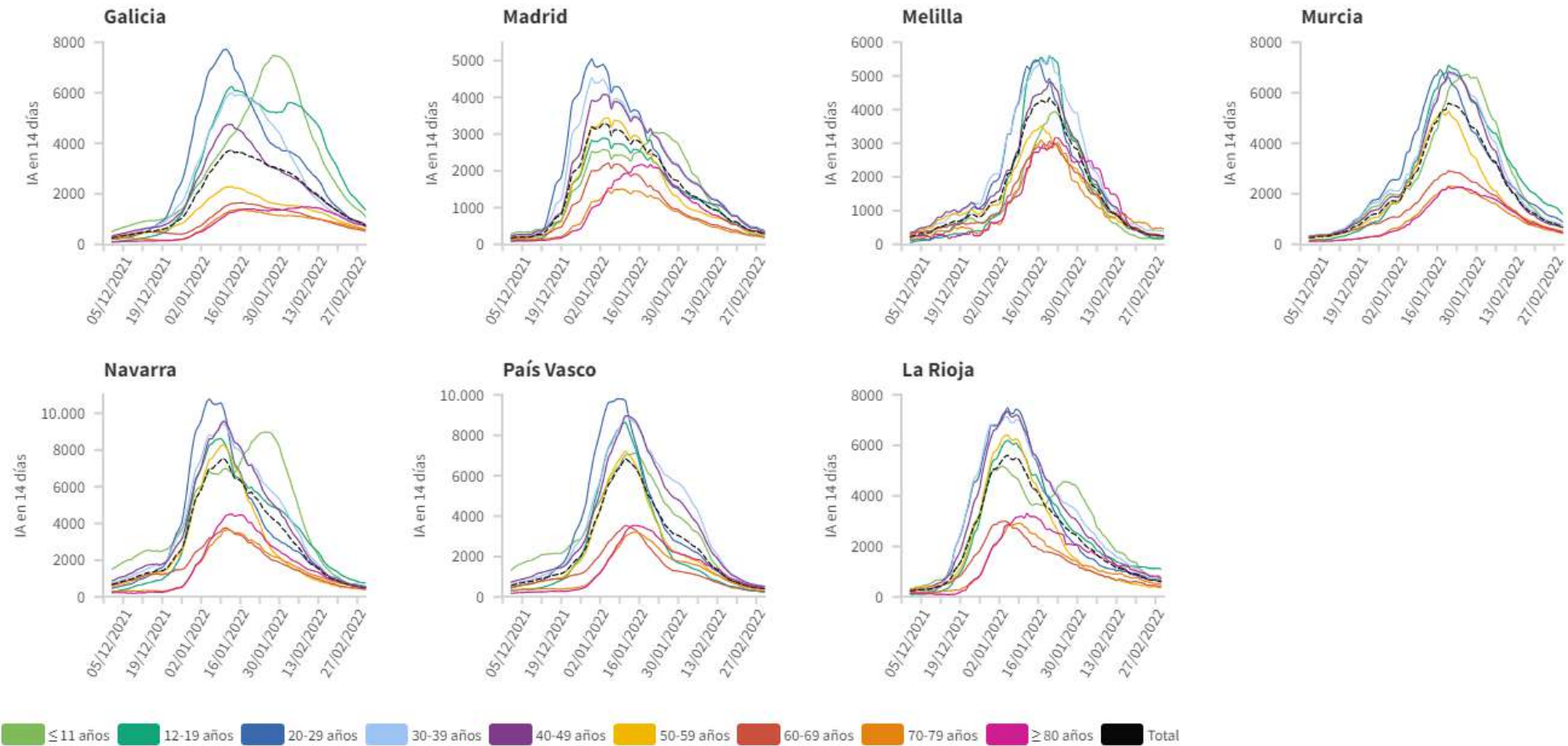


Figura 5 (cont.). Incidencia acumulada en 14 días por grupos de edad desde el 01.12.2021 por Comunidades Autónomas, a 02.03.2022.



Los grupos de edad corresponden con los mismos de los que se hace seguimiento de la cobertura de vacunación

INFORMACIÓN SOBRE EL ESTADO DE VACUNACIÓN DE LOS CASOS NOTIFICADOS EN SIVIÉS

El análisis del estado de vacunación incluye los casos autóctonos confirmados mediante PCR o prueba de antígenos en población diana de la vacunación (12 o más años) notificados a la Red Nacional de Vigilancia Epidemiológica (al sistema SIVIÉS). Se han incluido 16 Comunidades y Ciudades Autónomas que notifican información exhaustiva sobre el estado de vacunación de los casos a SIVIÉS (más del 99,7% de los casos con información completa). Se analizan los casos por un periodo de 8 semanas, con fecha de cierre el 20 de febrero de 2022 para permitir la evolución de los casos, ya que las tasas de hospitalización, UCI y fallecimiento se calculan según la fecha de inicio de síntomas o, en su ausencia, fecha de diagnóstico. En todo caso, las cifras utilizadas para realizar este informe son provisionales y de la última semana podrían sufrir variaciones. Los denominadores para la estimación de tasas de incidencia en completamente vacunados se han obtenido del Registro de Vacunación COVID-19 (REGVACU) y para los no vacunados, de la diferencia entre la población vacunada con alguna dosis y la población total (población INE a enero 2021 o población total en REGVACU, si ésta es superior). No se excluyen personas con infección previa.

U/na persona se considera **completamente vacunada** 7 días después de recibir una segunda dosis de Comirnaty (Pfizer/BioNTech) o 14 días después de la segunda dosis de Vaxzevria (Oxford/AstraZeneca) o Moderna y si entre la primera y la segunda dosis ha habido un intervalo mínimo de 19 días si la primera dosis fue de Comirnaty, de 21 días si fue de Vaxzevria o de 25 días si fue de Moderna. También se considera completamente vacunada una persona 14 días después de recibir una dosis de vacuna de Janssen y las de 65 años o menos que tras pasar la enfermedad han recibido una dosis de cualquier vacuna con un intervalo mínimo igual al establecido para las segundas dosis.

Principales conclusiones

Entre el 27 de diciembre de 2021 y el 20 de febrero de 2022, la incidencia en personas completamente vacunadas es muy inferior a la observada en no vacunadas. La mayor diferencia se observa en personas mayores de 60 años. En el grupo de 60 a 79 años, hay un riesgo de infección en no vacunados 15,2 veces mayor, de hospitalización 21,20 veces mayor, de ingreso en UCI 38,23 veces mayor y de fallecimiento 24,27 veces mayor respecto a los vacunados. En el grupo mayor de 80 años, un riesgo de infección en no vacunados 7,8 veces mayor, de hospitalización 8,1 veces mayor, de ingreso en UCI 9,6 veces mayor y de fallecimiento 12,15 veces mayor respecto a los vacunados.

Tabla 5. Número de casos y tasa de incidencia semanal según estado de vacunación. Datos entre el 27/12/2021 y el 20/02/2022. Población a partir de 12 años de 16 comunidades o ciudades autónomas con suficiente información sobre el estado de vacunación de los casos.

Semana epidemiológica	Casos con información de vacunación*	Casos con vacunación completa		Casos no vacunados**	
		Nº	Tasa semanal***	Nº	Tasa semanal***
27.12 – 02.01	658.680	472.656	1354,75	142.056	4099,84
03.12 – 09.01	741.719	531.423	1519,64	160.353	4701,19
10.01 – 16.01	701.604	526.019	1501,17	121.695	3630,3
16.01 – 23.01	585.889	457.240	1302,31	87.774	2661,73
24.01 – 30.01	436.684	351.702	999,51	52.372	1608,56
31.01 – 06.02	282.466	219.033	621,23	43.614	1352,46
07.02– 13.02	181.385	141.606	401,02	27.549	860,71
14.02– 20.02	118.523	92.619	261,98	18.703	587,79
Total	3.706.950	2.792.298	993,28	654.116	2.478,75

* Casos clasificados según fecha de inicio de síntomas o, en su ausencia, fecha de diagnóstico de la infección.

** Se excluyen las personas con pautas de vacunación incompletas, es decir, aquellas que habiendo recibido alguna dosis de vacuna no cumplen los criterios de vacunación completa

*** Estimación de la Tasa semanal por 100.000 personas, tomando como numerador el total de casos en cada categoría de vacunación notificados esa semana a la RENAVE y, como denominador, el número medio de personas en similares categorías a lo largo de esa semana, según el Registro de vacunación y la población del INE a enero de 2021.

Tabla 6. Gravedad de los casos y tasa de incidencia media semanal por grupo de edad, según estado de vacunación. Datos entre el 27/12/2021 y el 20/02/2022. Población a partir de 12 años de 16 comunidades o ciudades autónomas con suficiente información sobre el estado de vacunación de los casos.

Edad	Gravedad del caso*	Casos con información de vacunación	Casos con vacunación completa		Casos no vacunados**	
			Nº	Tasa semanal***	Nº	Tasa semanal***
12 - 29	Total	992.891	726.244	1323,32	189.138	2232,59
	Hospitalizados	3.409	2.086	3,8	1.004	11,85
	UCI	112	59	0,11	44	0,52
	Fallecidos	13	7	0,01	6	0,07
30 - 59	Total	2.120.686	1.591.267	1160,66	372.467	2254,58
	Hospitalizados	13.388	8.906	6,5	3.494	21,15
	UCI	911	508	0,37	349	2,11
	Fallecidos	423	291	0,21	114	0,69
60 - 79	Total	434.233	340.019	502,06	71.930	7678,7
	Hospitalizados	15.967	11.856	17,51	3.478	371,28
	UCI	1.586	1.004	1,48	530	56,58
	Fallecidos	2.052	1.480	2,19	498	53,16
≥ 80	Total	159.140	134.768	629,31	20.581	4914,8
	Hospitalizados	17.524	14.784	69,03	2.350	561,19
	UCI	281	229	1,07	43	10,27
	Fallecidos	4.797	3.796	17,73	902	215,4

* Las categorías no son mutuamente excluyentes, clasificados según fecha de inicio de síntomas o, en su ausencia, fecha de diagnóstico de la infección.

** Se excluyen las personas con pautas de vacunación incompletas, es decir, aquellas que habiendo recibido alguna dosis de vacuna no cumplen los criterios de vacunación completa

*** Estimación de la Tasa semanal media a lo largo del periodo por 100,000 personas, tomando como numerador el total de casos de cada nivel de gravedad en cada categoría de vacunación notificados esa semana a la RENAVE y, como denominador, el número medio de personas en similares categorías a lo largo del periodo, según el Registro de vacunación y la población del INE a enero de 2021.

Figura 6. Tasa de incidencia media semanal por grupo de edad, según estado de vacunación. Datos entre el 27/12/2021 y el 20/02/2022. Población a partir de 12 años de 16 comunidades o ciudades autónomas con suficiente información sobre el estado de vacunación de los casos (datos de la tabla 6).

Vacunados No vacunados

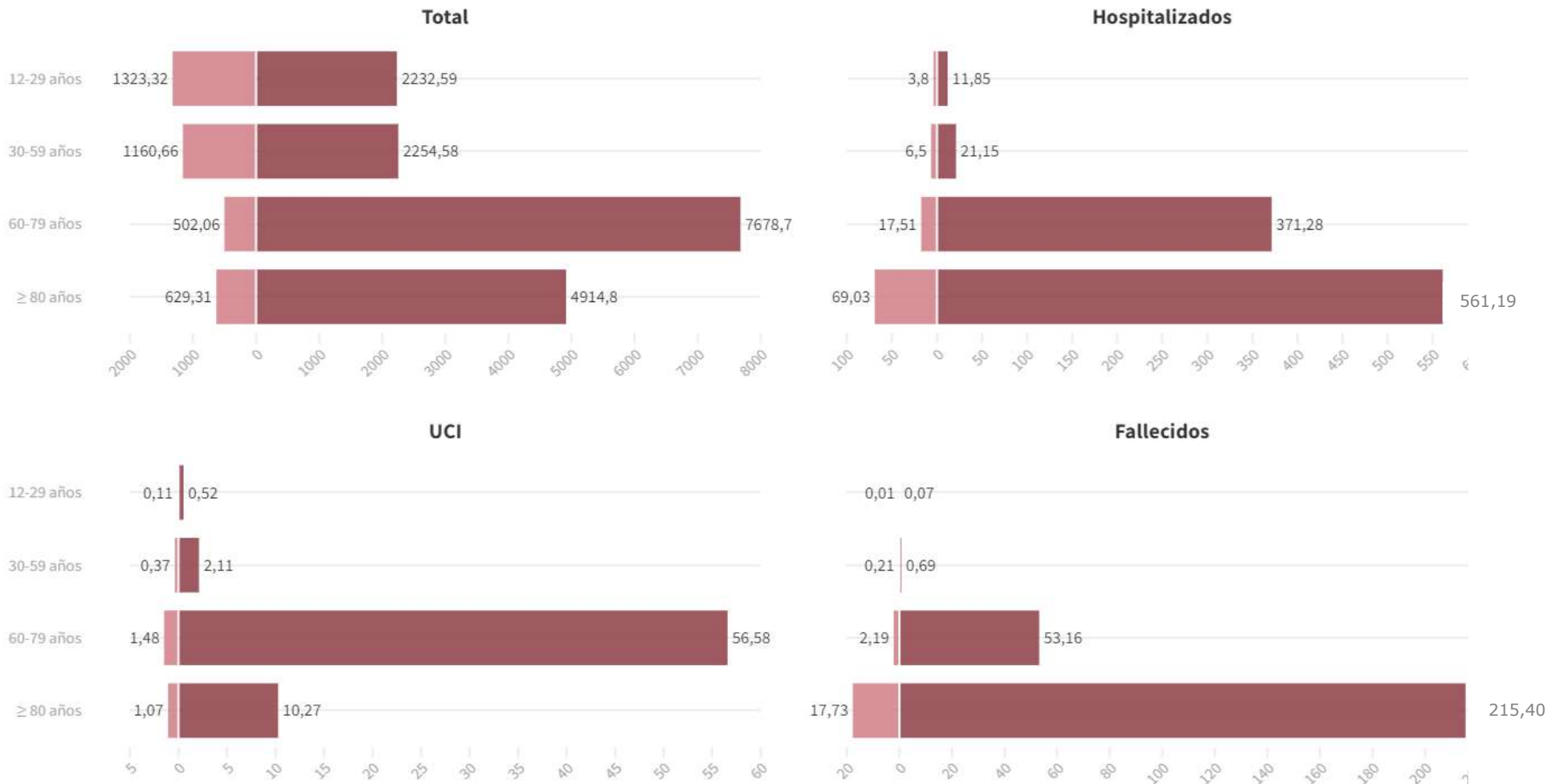
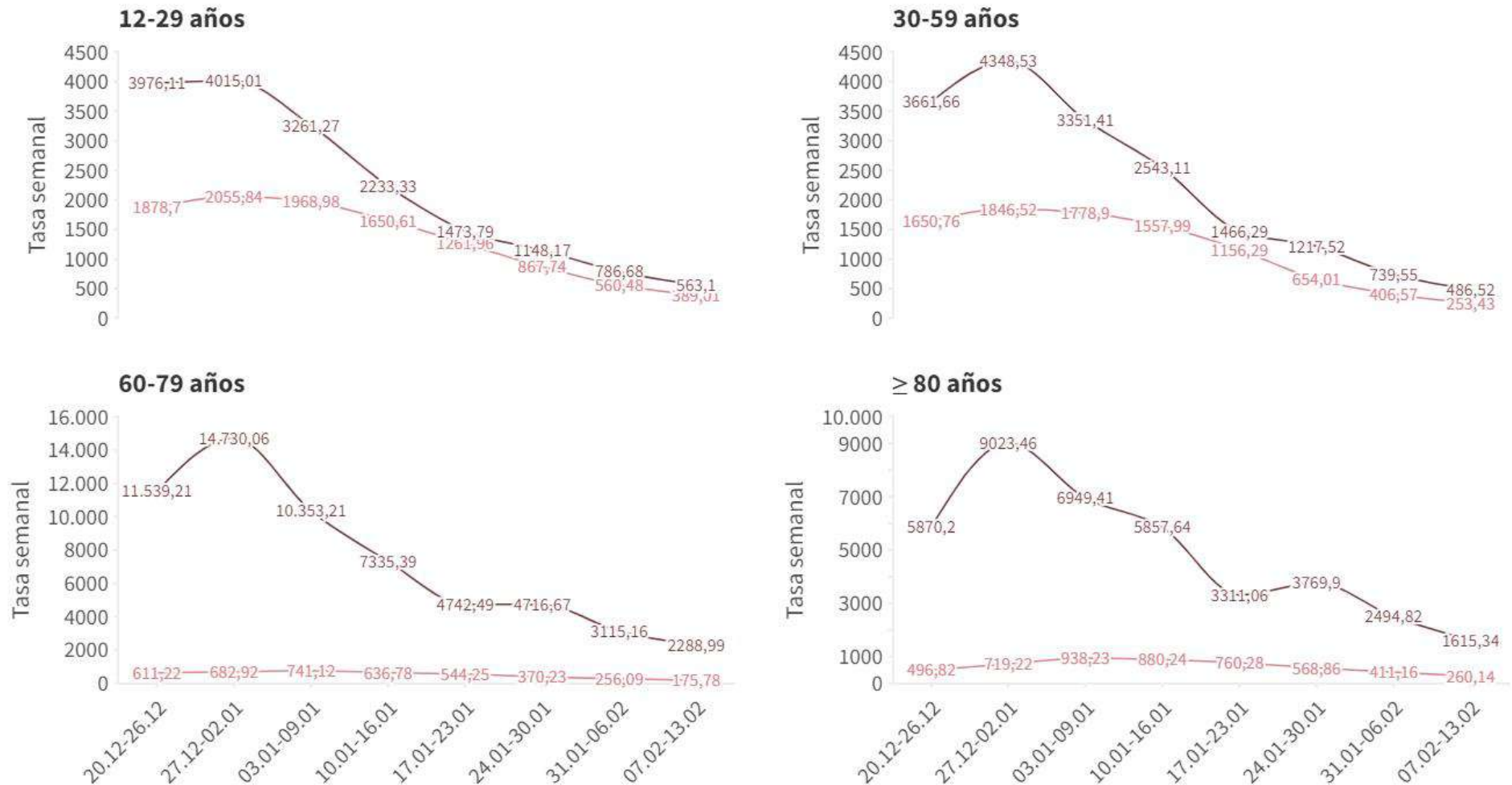


Figura 7. Tasa de incidencia media semanal por grupo de edad, según estado de vacunación. Datos entre el 27/12/2021 y el 20/02/2022. Población a partir de 12 años de 16 comunidades o ciudades autónomas con suficiente información sobre el estado de vacunación de los casos

■ Vacunados ■ No vacunados



SITUACIÓN INTERNACIONAL (datos consultados hasta las 14:00 horas del 03.03.2022)

Situación en Europa: Hasta el día de hoy se han notificado al menos 174.112.226 casos confirmados. En la tabla 7 se presentan los datos epidemiológicos detallados de los países de Europa con más casos confirmados.

Tabla 7. Detalles de los países con más casos confirmados u otros países de interés de Europa. ^{1,2}

	Casos confirmados	Nuevos desde el día de ayer*	Incremento promedio en los últimos 7 días	Incidencia Acumulada 100.000 hab. 14 días	Fallecidos	Nuevos desde el día de ayer*	Letalidad
Francia	22.112.589	79.794	0,24%	1.285,7	135.471	209	0,6%
Reino Unido	18.985.572	98.867	0,22%	882,7	161.630	269	0,9%
Rusia	16.592.824	97.455	0,71%	1.319,8	353.230	784	2,1%
Alemania	15.053.624	186.406	1,07%	2.709,8	123.238	301	0,8%
Turquía	14.148.450	59.885	0,49%	1.279,3	94.648	203	0,7%
Italia	12.829.972	47.136	0,31%	1.053,9	155.000	233	1,2%
Países Bajos	6.398.114	36.488	0,56%	3.189,0	21.570	16	0,3%
Polonia	5.694.767	14.733	0,23%	602,4	111.864	278	2,0%
Ucrania	4.849.022	6.879	0,19%	583,8	106.239	110	2,2%
Chequia	3.599.534	11.663	0,25%	1.406,8	38.741	56	1,1%
Bélgica	3.563.841	6.527	0,17%	898,6	30.199	20	0,8%
Portugal	3.273.624	11.006	0,30%	1.570,8	21.086	23	0,6%
Suiza	2.806.559	16.660	0,55%	2.444,1	12.669	18	0,5%
Rumanía	2.741.945	8.461	0,29%	759,3	63.578	164	2,3%

¹ Datos consultados para casos confirmados y fallecidos: página web de la Organización Mundial de la Salud (OMS) <https://covid19.who.int/>.

² Para hacer comparable los datos con el resto de países, los datos de España hacen referencia a los nuevos casos notificados por fecha de notificación y no a los casos nuevos por fecha de diagnóstico, por lo que se puede observar alguna discrepancia con los datos publicados en el resto de informes.

* Los casos y fallecidos nuevos notificados diariamente pueden corresponder a casos diagnosticados y fallecidos de días previos.

Situación a nivel global y otros países fuera de Europa: Según la OMS, a nivel global hasta el día de hoy se han notificado al menos 437.333.859 casos y 5.960.972 fallecidos. En la tabla 8 se presenta información detallada de los países con más casos acumulados fuera de Europa.

Tabla 8. Detalles de los países con más casos confirmados u otros países de interés fuera de Europa^{3,4}

	Casos confirmados	Nuevos diarios*	Incremento promedio en los últimos 7 días	Incidencia Acumulada 100.000 hab. 14 días	Fallecidos	Nuevos diarios*	Letalidad
Estados Unidos	78.307.631	95.051	0,12%	305,4	943.293	2.181	1,2%
India	42.938.599	7.554	0,02%	15,6	514.246	223	1,2%
Brasil	28.787.620	19.516	0,07%	589,9	649.333	199	2,3%
Argentina	8.904.176	3.520	0,04%	304,1	126.257	105	1,4%
Irán	7.060.741	9.312	0,13%	238,7	137.064	226	1,9%
Colombia	6.064.583	1.882	0,03%	81,2	138.767	74	2,3%
México	5.508.629	2.524	0,24%	162,8	318.149	63	5,8%
Indonesia	5.630.096	40.920	0,73%	242,8	149.036	376	2,6%
Sudáfrica	3.674.042	-	-	48,5	99.412	-	2,7%
Filipinas	3.663.059	1.062	0,03%	19,3	56.451	-	1,5%
Israel	3.644.804	8.297	0,23%	1.804,3	10.211	7	0,3%
Perú	3.517.260	996	0,03%	204,9	210.672	134	6,0%
Malasia	3.468.590	25.854	0,75%	1.189,2	32.827	78	0,9%
Canadá	3.292.807	9.270	0,28%	235,9	36.595	58	1,1%
Chile	2.934.544	15.272	0,50%	2.085	42.381	28	1,4%
<i>Corea del Sur</i>	<i>3.492.686</i>	<i>219.237</i>	<i>6,70%</i>	<i>3.746,3</i>	<i>8.266</i>	<i>96</i>	<i>0,2%</i>
<i>Singapur</i>	<i>748.504</i>	<i>24.080</i>	<i>3,32%</i>	<i>4.405,8</i>	<i>1.030</i>	<i>11</i>	<i>0,1%</i>
<i>China</i>	<i>368.741</i>	<i>32.865</i>	<i>9,78%</i>	<i>14,9</i>	<i>6.479</i>	<i>246</i>	<i>1,8%</i>

³ Las cifras de fallecidos por COVID-19 notificadas por cada país varían en su definición por lo que dichas cifras, y la letalidad resultante en cada país, no son directamente comparables entre sí.

⁴ China, Singapur y Corea del Sur ya no se encuentran entre los quince países con más casos confirmados fuera de Europa. Se siguen incluyendo en la tabla por su relevancia en el histórico de la epidemia.

* Los casos y fallecidos nuevos notificados diariamente pueden corresponder a casos diagnosticados y fallecidos de días previos.