

## Actualización nº 530. Enfermedad por el coronavirus (COVID-19). 27.12.2021 (datos consolidados a las 19:00 horas del 27.12.2021)

### SITUACIÓN EN ESPAÑA

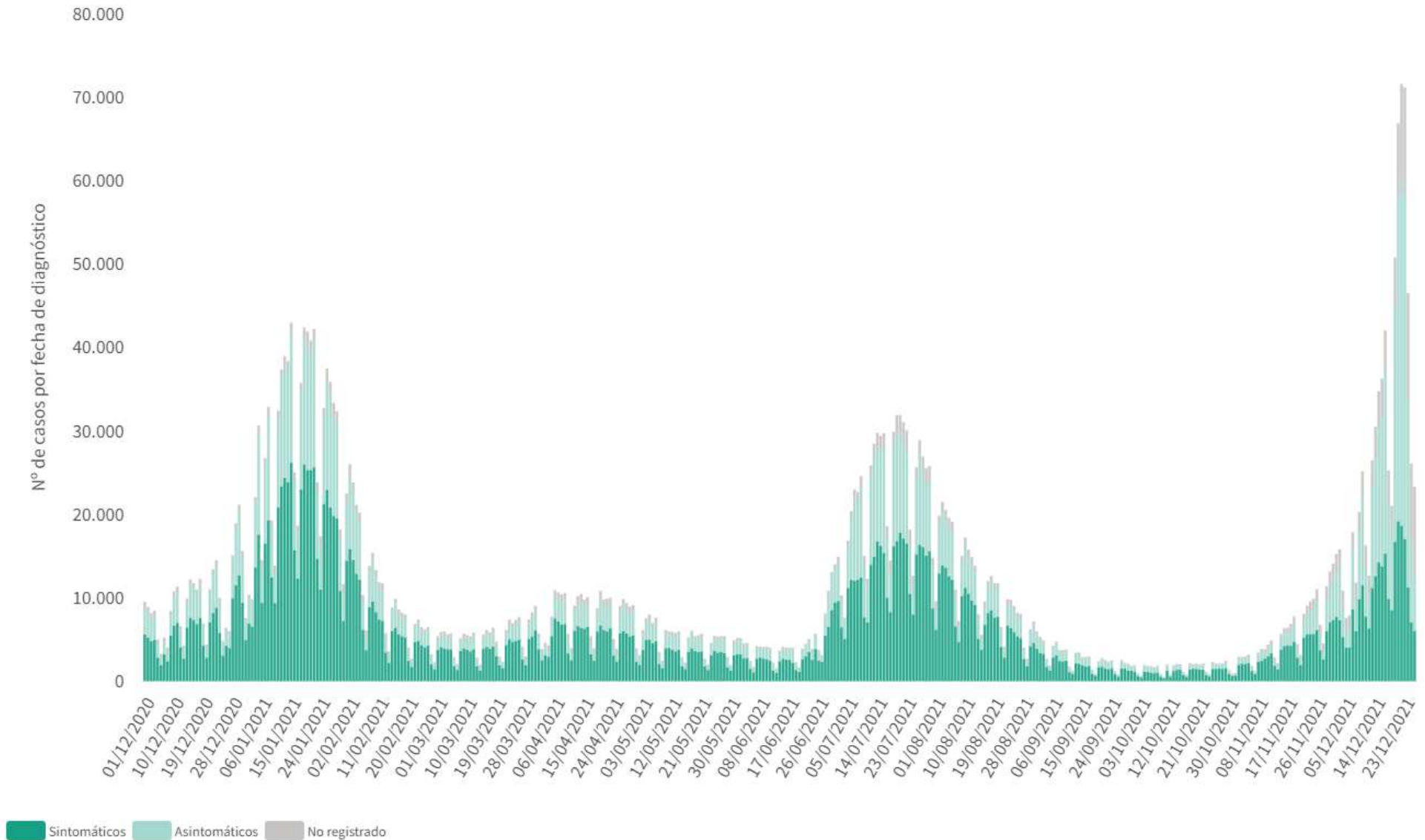
El presente informe se ha realizado con los datos individualizados notificados por las CCAA a la Red Nacional de Vigilancia Epidemiológica (al sistema SiViEs). Se incluyen los casos notificados confirmados con una prueba diagnóstica positiva de infección activa (PDIA) tal como se establece en la [Estrategia de detección precoz, vigilancia y control de COVID-19](#) y además los casos notificados antes del 11 de mayo que requirieron hospitalización, ingreso en UCI o fallecieron con diagnóstico clínico de COVID-19, de acuerdo a las definiciones de caso vigentes en cada momento. Cualquier futura actualización que realicen las CCAA quedarán reflejadas en los informes diarios. En España hasta el momento se han notificado un total de 5.932.626 casos confirmados de COVID-19 y 89.139 fallecidos. Los datos se pueden obtener en [aquí](#).

**Tabla 1.** Casos de COVID-19 confirmados totales, diagnosticados el día previo y diagnosticados o con fecha de inicio de síntomas en los últimos 14 y 7 días a 26.12.2021

CCAA	Casos totales	Casos diagnosticados el día previo	Casos diagnosticados en los últimos 14 días		Casos diagnosticados en los últimos 7 días		Casos diagnosticados con fecha de inicio de síntomas en los últimos 14d.		Casos diagnosticados con fecha de inicio de síntomas en los últimos 7d.	
			Nº	IA*	Nº	IA*	Nº	IA*	Nº	IA*
Andalucía	911.804	146	70.378	831,46	41.048	484,95	10.763	127,16	2.123	25,08
Aragón	199.677	1.691	20.952	1.576,06	13.544	1.018,81	10.428	784,42	4.518	339,85
Asturias	90.464	1.022	11.460	1.124,87	7.022	689,25	1.093	107,28	536	52,61
Baleares	123.414	280	11.050	943,20	5.156	440,10	8.003	683,12	2.994	255,56
Canarias	135.029	1.670	25.758	1.183,76	16.451	756,04	9.920	455,89	4.301	197,66
Cantabria	56.017	496	5.814	997,42	4.042	693,42	2.970	509,52	1.484	254,59
Castilla La Mancha	269.960	0	19.907	973,34	13.749	672,25	7.560	369,64	2.924	142,97
Castilla y León	363.967	3.399	41.510	1.733,25	27.837	1.162,34	20.058	837,52	11.276	470,83
Cataluña	1.076.309	381	73.171	940,44	41.654	535,37	9.744	125,24	2.753	35,38
Ceuta	8.857	53	857	1.017,79	368	437,04	551	654,38	200	237,52
C. Valenciana	606.482	12	48.173	952,53	24.805	490,47	11.789	233,11	2.202	43,54
Extremadura	121.327	1.494	14.333	1.347,10	10.946	1.028,77	3.031	284,87	1.482	139,29
Galicia	230.999	1.098	25.761	953,47	16.781	621,10	12.833	474,98	6.301	233,21
Madrid	1.052.947	5.304	119.946	1.769,14	79.967	1.179,47	7.375	108,78	2.824	41,65
Melilla	12.418	20	704	808,49	370	424,92	433	497,27	166	190,64
Murcia	171.139	637	17.582	1.163,41	9.823	649,99	10.397	687,97	3.333	220,55
Navarra	112.130	1.096	15.471	2.339,85	10.646	1.610,11	10.854	1.641,57	6.966	1.053,54
País Vasco	340.830	4.181	42.664	1.921,37	28.387	1.278,40	34	1,53	0	0,00
La Rioja	48.856	331	6.864	2.145,58	3.526	1.102,17	2.445	764,27	360	112,53
<b>ESPAÑA</b>	<b>5.932.626</b>	<b>23.311</b>	<b>572.355</b>	<b>1.206,21</b>	<b>356.122</b>	<b>750,51</b>	<b>140.281</b>	<b>295,63</b>	<b>56.743</b>	<b>119,58</b>

\* IA: Incidencia acumulada (casos diagnosticados/100.000 habitantes). Se utiliza como denominador para el cálculo de la IA las cifras oficiales de población del INE del padrón municipal a 01.01.2020

Figura 1. Casos diarios confirmados de COVID-19 en España desde el 01.12.2020 a 26.12.2021 (datos consolidados a las 19:00 horas del 27.12.2021).



A continuación, se presenta la situación de la capacidad asistencia y actividad COVID-19 en los hospitales españoles. Para el análisis de los casos confirmados que han precisado ingreso, tanto hospitalario como específicamente en UCI, se puede consultar los datos disponibles [aquí](#).

**Tabla 2.** Situación capacidad asistencial y actividad Covid-19 en hospitales

CCAA	Total Pacientes COVID hospitalizados	Tasa de ocupación hospitalaria por 100.000 hab.	% Camas Ocupadas COVID	Número Pacientes COVID en UCI	Tasa de ocupación UCI por 100.000 hab.	% Camas Ocupadas UCI COVID	Ingresos COVID últimas 24h	Altas COVID últimas 24h
Andalucía	1.019	12,04	5,70%	174	2,06	9,18%	200	111
Aragón	395	29,71	9,53%	49	3,69	22,27%	53	12
Asturias	230	22,58	6,60%	47	4,61	15,61%	29	2
Baleares	289	24,67	8,31%	66	5,63	19,94%	30	15
Canarias	405	18,61	7,28%	73	3,35	15,27%	46	10
Cantabria	118	20,24	7,92%	22	3,77	18,64%	14	7
Castilla La Mancha	234	11,44	4,81%	50	2,44	14,08%	35	12
Castilla y León	523	21,84	7,68%	101	4,22	23,60%	61	26
Cataluña	2.434	31,28	9,87%	447	5,75	36,11%	333	140
Ceuta	12	14,25	6,15%	3	3,56	17,65%	2	0
C. Valenciana	1.047	20,70	9,31%	192	3,80	23,62%	172	64
Extremadura	79	7,42	2,54%	6	0,56	3,11%	17	3
Galicia	287	10,62	3,42%	51	1,89	6,81%	48	16
Madrid	1.369	20,19	8,12%	201	2,96	17,55%	182	48
Melilla	19	21,82	10,44%	5	5,74	29,41%	2	0
Murcia	309	20,45	7,53%	79	5,23	16,77%	63	35
Navarra	137	20,72	7,56%	26	3,93	22,03%	12	8
País Vasco	551	24,81	11,29%	113	5,09	25,17%	70	24
La Rioja	73	22,82	10,10%	10	3,13	18,87%	11	1
<b>Total general</b>	<b>9.530</b>	<b>20,08</b>	<b>7,69%</b>	<b>1.715</b>	<b>3,61</b>	<b>18,26%</b>	<b>1.380</b>	<b>534</b>

Fuente: Notificación de los hospitales al Ministerio de Sanidad

(1) Información referida al día 26/12/2021, con los últimos datos disponibles a las 15:00 del día 27 de Diciembre de 2021

Nota: El criterio de cómputo incluye a pacientes que presentan clínica Covid que debe ser tratada en régimen de hospitalización, bien con infección confirmada bien pendiente de confirmar.

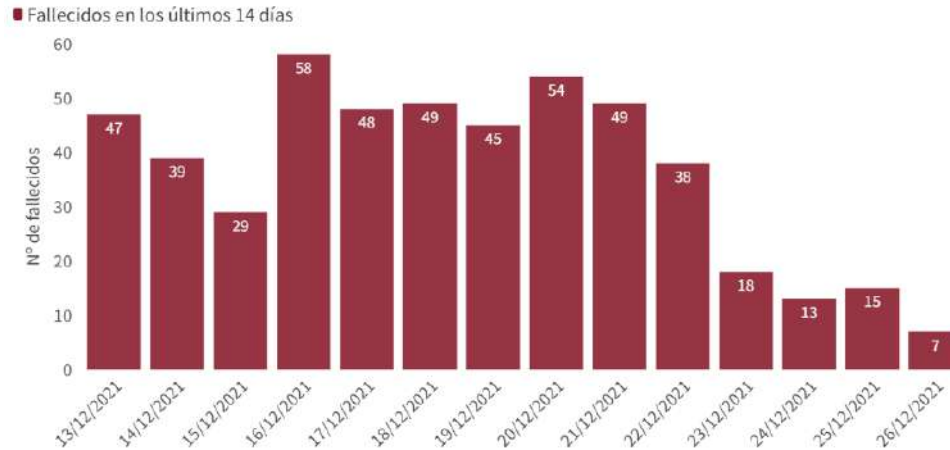
Puede acceder a los datos en abierto de la capacidad asistencial [aquí](#).

**Tabla 3.** Total de Pruebas diagnósticas realizadas del 17.12.2021 al 23.12.2021 (Datos provisionales con información actualizada a 27.12.2021)

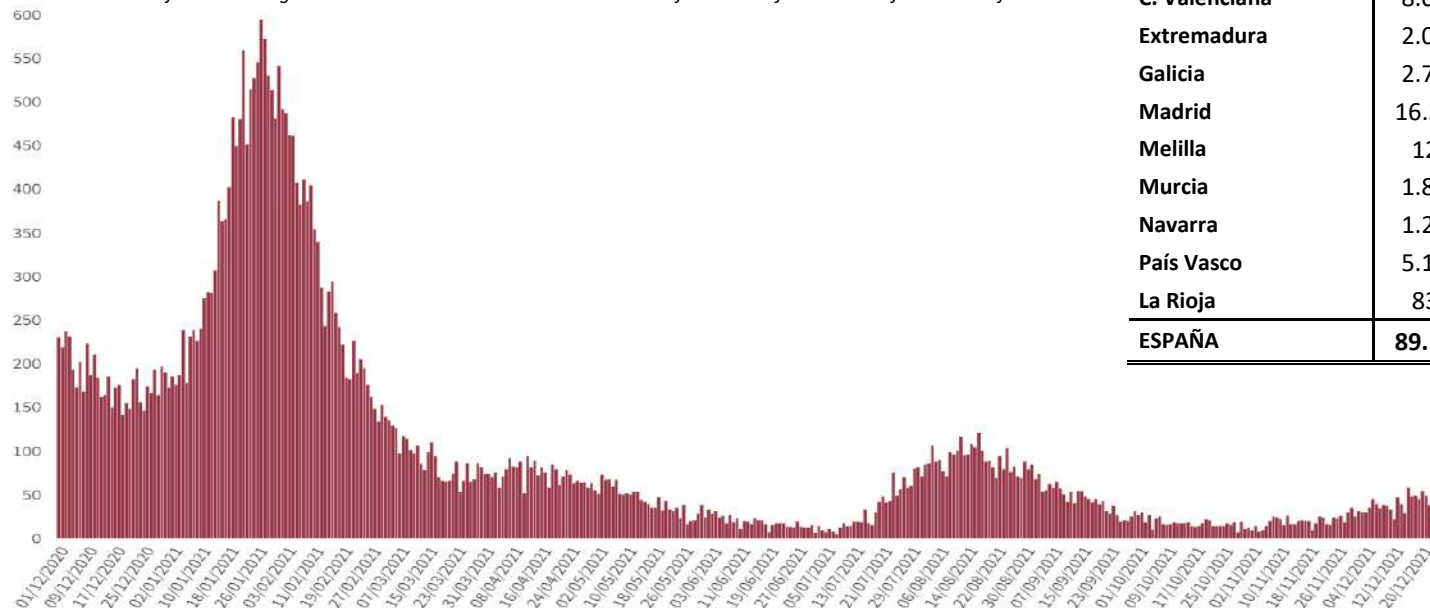
CCAA	PCR	Test de antígeno	Total de pruebas	Tasa por 100.000 hab.	Positividad
Andalucía	159.295	107.882	267.177	3.175,30	20,01%
Aragón	21.201	14.851	36.052	2.732,68	22,35%
Asturias	44.232	5.144	49.376	4.827,53	12,46%
Baleares	33.718	13.158	46.876	4.078,09	16,04%
Canarias	54.498	46.865	101.363	4.707,14	15,83%
Cantabria	19.928	7.574	27.502	4.732,93	13,75%
Castilla La Mancha	30.487	18.900	49.387	2.429,43	19,82%
Castilla y León	64.968	44.008	108.976	4.541,52	23,94%
Cataluña	269.092	272.026	541.118	7.050,20	14,16%
Ceuta	1.208	6.221	7.429	8.762,99	8,57%
C. Valenciana	113.822	53.877	167.699	3.351,45	20,55%
Extremadura	29.994	32.177	62.171	5.822,84	14,69%
Galicia	77.108	29.640	106.748	3.954,36	12,89%
Madrid	194.629	226.237	420.866	6.316,09	21,31%
Melilla	1.153	1.442	2.595	3.000,45	11,10%
Murcia	42.833	21.939	64.772	4.335,77	16,48%
Navarra	20.638	19.896	40.534	6.195,83	22,89%
País Vasco	80.196	30.572	110.768	5.017,18	18,56%
La Rioja	8.340	10.378	18.718	5.908,50	21,87%
<b>ESPAÑA</b>	<b>1.267.340</b>	<b>962.787</b>	<b>2.230.127</b>	<b>4.742,31</b>	<b>17,94%</b>

Puede acceder a los datos en abierto de las pruebas realizadas [aquí](#).

**Figura 2.** Número de fallecidos diarios por COVID-19 por fecha de defunción en España a 26.12.2021 (datos consolidados a las 19:00 horas del 27.12.2021).



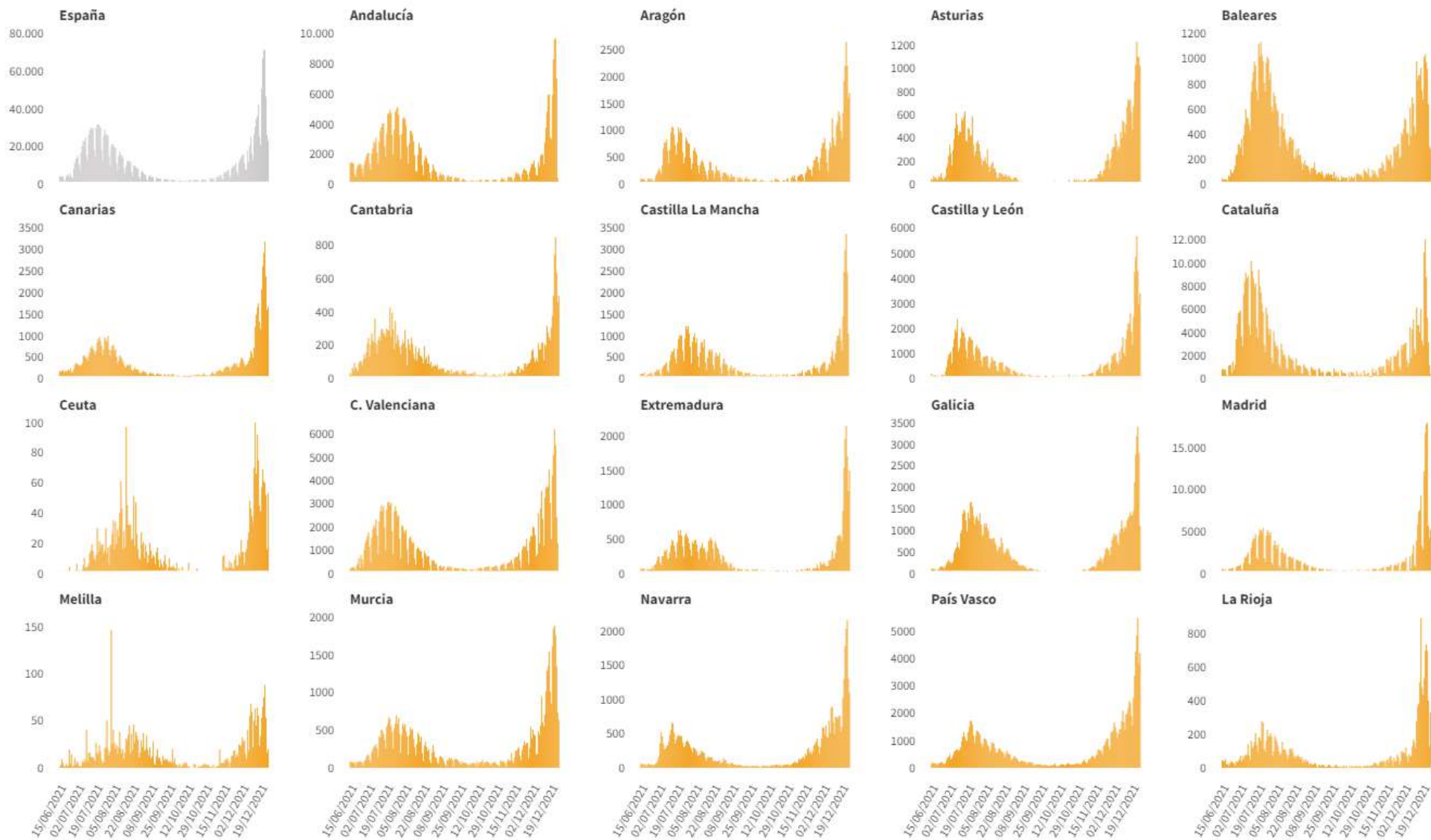
\* En 6 fallecidos diagnosticados en los últimos 7 días no consta la fecha de defunción en la ficha de notificación



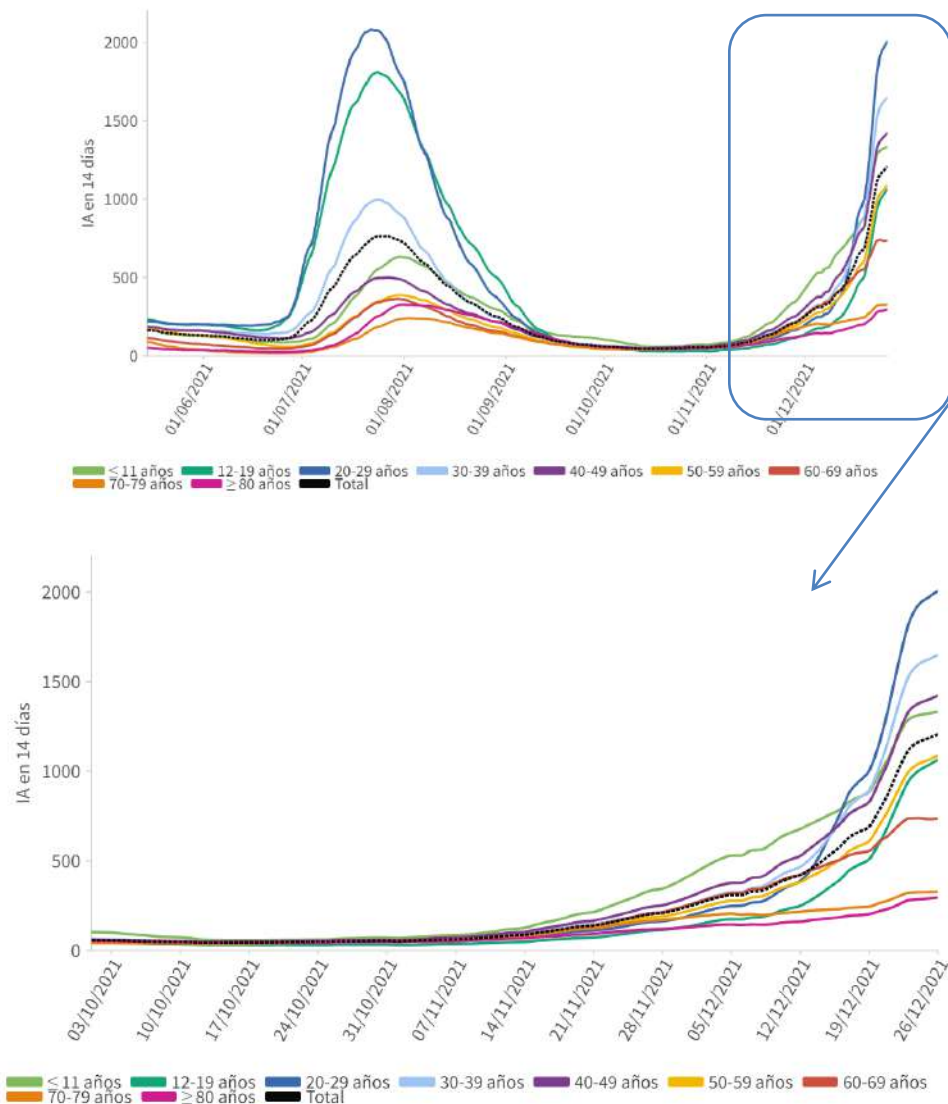
**Tabla 4.** Casos de COVID-19 que han fallecido (total y con fecha de fallecimiento en los últimos 7 días) y letalidad por Comunidades Autónomas en España a 26.12.2021.

CCAA	Total	Con fecha de defunción en los últimos 7 días	Letalidad global de la pandemia
Andalucía	11.455	34	1,3%
Aragón	4.064	22	2,0%
Asturias	2.145	15	2,4%
Baleares	1.050	3	0,9%
Canarias	1.121	23	0,8%
Cantabria	623	2	1,1%
Castilla La Mancha	6.567	9	2,4%
Castilla y León	7.525	17	2,1%
Cataluña	16.090	1	1,5%
Ceuta	131	0	1,5%
C. Valenciana	8.044	18	1,3%
Extremadura	2.011	3	1,7%
Galicia	2.739	15	1,2%
Madrid	16.370	3	1,6%
Melilla	120	3	1,0%
Murcia	1.801	8	1,1%
Navarra	1.288	9	1,1%
País Vasco	5.156	10	1,5%
La Rioja	839	5	1,7%
<b>ESPAÑA</b>	<b>89.139</b>	<b>200</b>	<b>1,5%</b>

**Figura 3.** Casos diarios confirmados de COVID-19 por fecha de diagnóstico desde el 15.06.2021 por Comunidades Autónomas, a 26.12.2021 (datos consolidados a las 19:00 horas del 27.12.2021).



**Figura 4.** Evolución de la incidencia acumulada en 14 días por grupos de edad en España, a 26.12.2021.



**Tabla 5.** Incidencia acumulada en 14 días por grupos de edad en España y por Comunidades Autónomas, a 26.12.2021 (datos consolidados a las 19:00 horas del 27.12.2021).

CCAA	≤ 11 años	12-19 años	20-29 años	30-39 años	40-49 años	50-59 años	60-69 años	70-79 años	≥ 80 años
Andalucía	864,84	590,78	1.221,96	1.208,98	1.084,89	772,32	536,49	230,48	200,72
Aragón	1.367,70	867,04	1.739,25	1.572,87	1.398,51	1.007,74	667,66	310,20	233,79
Asturias	1.639,23	890,63	1.887,22	1.670,58	1.529,41	1.123,92	692,27	313,05	374,60
Baleares	1.114,31	866,15	1.244,00	1.170,23	1.096,66	892,66	696,91	229,77	220,02
Canarias	975,94	1.284,23	2.271,32	1.628,96	1.216,99	961,45	653,79	382,45	384,55
Cantabria	1.347,44	930,33	1.706,76	1.316,82	1.214,09	925,93	686,53	273,24	309,44
Castilla La Mancha	1.025,64	883,48	1.718,11	1.411,43	1.163,32	867,05	601,98	223,13	194,54
Castilla y León	2.153,52	1.843,45	3.254,88	2.623,39	2.261,19	1.729,13	970,26	444,15	386,75
Cataluña	1.261,46	879,05	1.318,46	1.114,15	1.092,76	890,93	659,87	334,96	318,88
Ceuta	800,79	668,42	1.550,10	1.782,41	1.107,42	1.029,77	432,74	162,11	307,10
C. Valenciana	1.340,14	800,41	1.438,41	1.220,02	1.091,84	839,39	714,62	286,16	287,13
Extremadura	1.322,48	1.307,37	2.649,14	2.225,82	1.714,17	1.086,19	658,44	235,10	224,99
Galicia	1.271,62	1.096,62	2.281,57	1.456,36	1.167,81	781,49	390,28	176,70	191,21
Madrid	1.381,51	1.621,38	3.352,17	2.562,97	2.039,42	1.619,89	1.040,63	479,58	352,90
Melilla	619,23	376,02	1.067,11	1.170,36	1.049,83	867,33	689,92	320,17	255,43
Murcia	1.210,76	775,23	1.533,25	1.385,63	1.202,01	927,99	709,96	258,51	245,09
Navarra	3.339,05	2.041,21	3.489,07	3.093,15	2.812,91	2.249,36	1.435,46	514,41	488,27
País Vasco	2.722,76	1.966,12	3.565,16	2.596,88	2.296,95	1.728,06	1.112,74	480,10	394,43
La Rioja	2.208,99	1.774,24	3.467,07	3.598,77	2.729,14	1.949,06	1.240,79	558,22	643,94
<b>ESPAÑA</b>	<b>1.332,35</b>	<b>1.064,14</b>	<b>2.006,68</b>	<b>1.648,45</b>	<b>1.423,20</b>	<b>1.087,98</b>	<b>735,19</b>	<b>327,27</b>	<b>295,59</b>

Los grupos de edad corresponden con los mismos de los que se hace seguimiento de la cobertura de vacunación

Figura 5. Evolución de la incidencia acumulada en 14 días por grupos de edad desde el 01.10.2021 por Comunidades Autónomas, a 26.12.2021.

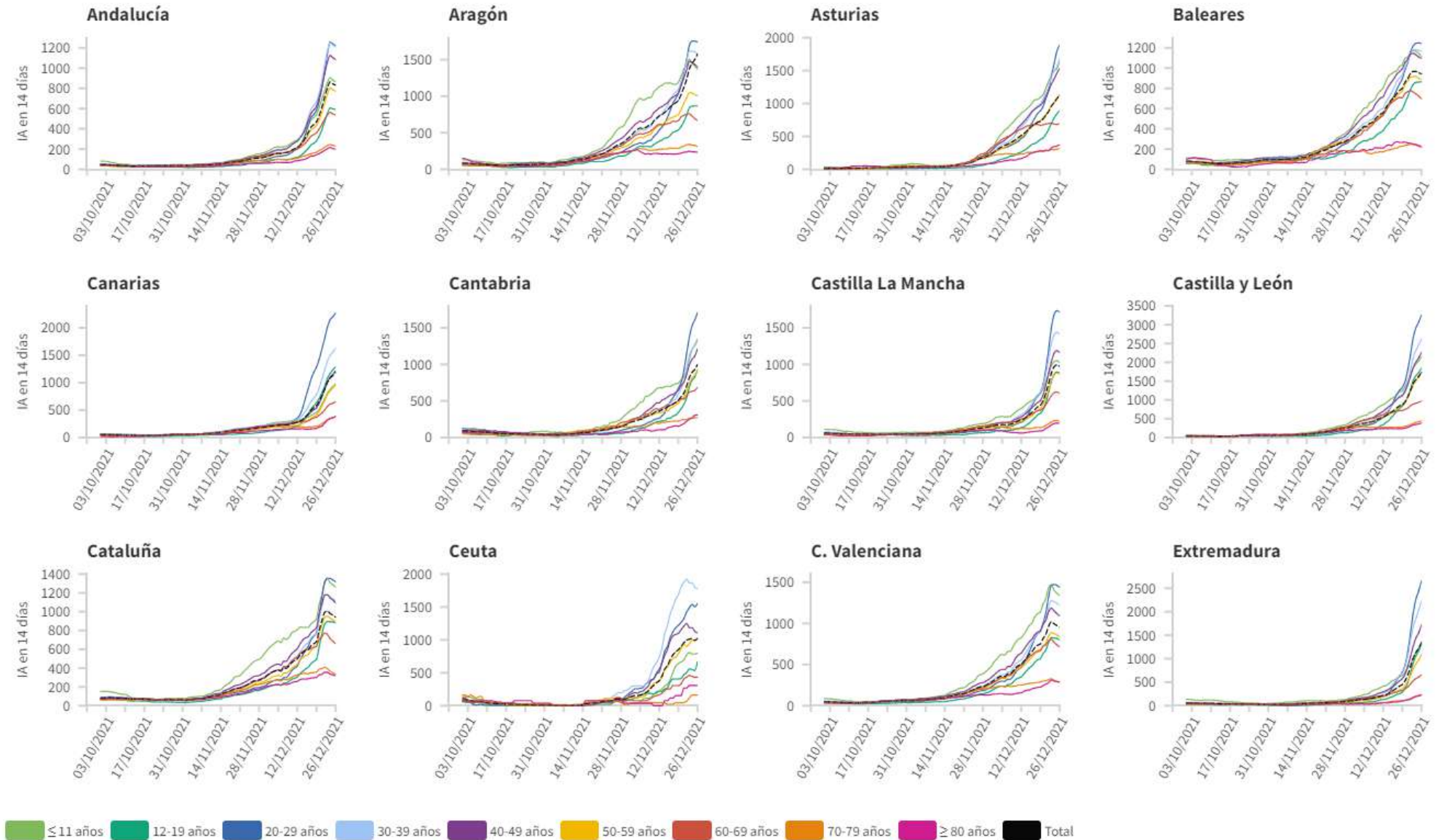
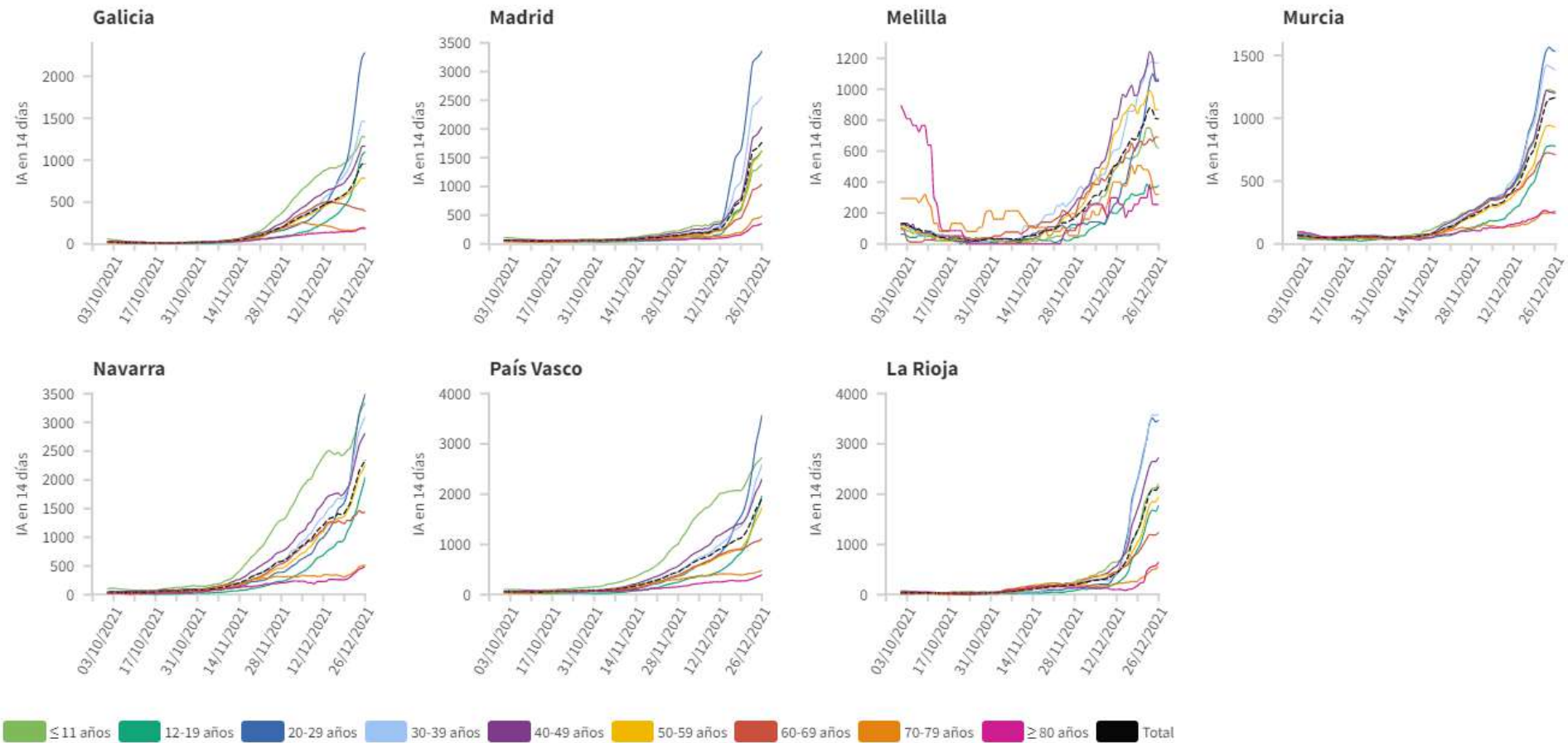




Figura 5(cont.). Incidencia acumulada en 14 días por grupos de edad desde el 01.10.2021 por Comunidades Autónomas, a 26.12.2021.



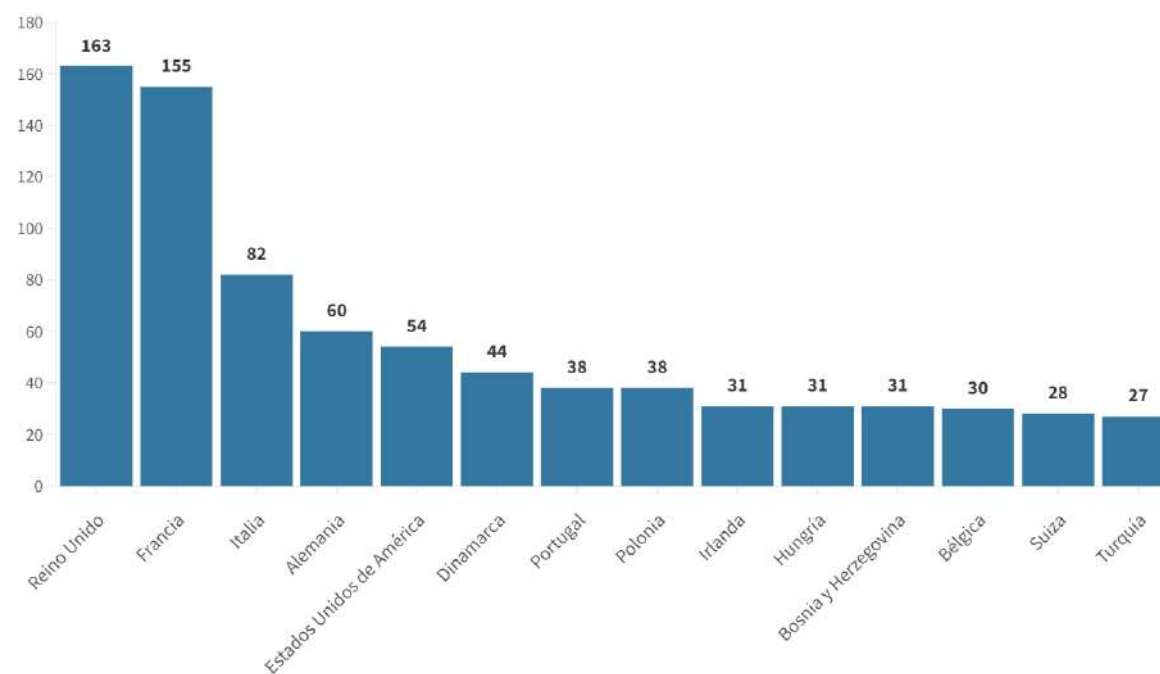
Los grupos de edad corresponden con los mismos de los que se hace seguimiento de la cobertura de vacunación

Tabla 6. Nº de casos COVID-19 importados de otro país

	Diagnósticos desde el 11 de mayo	Diagnósticos en los últimos 7 días
Andalucía	3.985	28
Aragón	592	18
Asturias	67	0
Baleares	955	22
Canarias	3.330	31
Cantabria	208	12
Castilla La Mancha	414	13
Castilla y León	845	30
Cataluña	1.848	32
Ceuta	180	2
C. Valenciana	2.614	22
Extremadura	367	4
Galicia	1.123	8
Madrid	3.098	64
Melilla	179	0
Murcia	750	18
Navarra	344	8
País Vasco	101	0
La Rioja	53	0
<b>ESPAÑA</b>	<b>21.053</b>	<b>312</b>

Fuente: Casos notificados a la Red Nacional de Vigilancia Epidemiológica por las comunidades autónomas clasificados como importados de otro país. Las personas han podido llegar a través de diferentes medios de transporte, incluyendo pateras.

Figura 6. Nº de casos importados según país de origen (los países más frecuentes en las últimas 4 semanas)



## SITUACIÓN INTERNACIONAL *(datos actualizados hasta el 23.12.2021)*

**Situación en Europa:** Hasta el día de hoy se han notificado al menos 94.592.440 casos confirmados. En la tabla 7 se presentan los datos epidemiológicos detallados de los países de Europa con más casos confirmados.

**Tabla 7.** Detalles de los países con más casos confirmados u otros países de interés de Europa<sup>1,2,3,4</sup>.

	Casos confirmados	Nuevos diarios*	Incremento promedio en los últimos 7 días	Incidencia Acumulada 100.000 hab. 14 días	Fallecidos	Nuevos diarios*	Letalidad
<b>Reino Unido</b>	11.769.421	121.948	0,84%	1.663,1	147.720	147	1,3%
<b>Rusia</b>	10.318.650	25.667	0,26%	271,9	301.271	1.002	2,9%
<b>Turquía</b>	9.228.835	19.095	0,20%	322,1	80.957	179	0,9%
<b>Francia</b>	8.889.636	91.608	0,71%	1.169,7	122.295	179	1,4%
<b>Alemania</b>	6.959.067	35.431	0,50%	645,1	110.119	370	1,6%
<b>Italia</b>	5.517.054	44.595	0,55%	583,6	136.245	168	2,5%
<b>Polonia</b>	4.017.420	17.150	0,41%	677,8	93.445	616	2,3%
<b>Ucrania</b>	3.630.391	7.212	0,17%	233,5	94.184	275	2,6%
<b>Países Bajos</b>	3.014.805	13.344	0,46%	1.191,5	20.581	47	0,7%
<b>Chequia</b>	2.435.208	7.730	0,34%	1.298,1	35.585	91	1,5%
<b>Bélgica</b>	2.023.285	8.905	0,31%	1.089,3	28.067	32	1,4%
<b>Rumanía</b>	1.800.306	851	0,04%	50,4	58.382	62	3,2%
<b>Serbia</b>	1.286.025	1.268	0,09%	234,7	12.488	27	1,0%
<b>Suecia</b>	1.268.254	4.688	0,29%	443,4	15.259	17	1,2%
<b>Portugal</b>	1.253.094	10.549	0,49%	698,7	18.840	17	1,5%
<b>Austria</b>	1.252.395	2.676	0,19%	464,9	13.155	27	1,1%
<b>Suiza</b>	1.210.048	11.521	0,74%	1.451,0	11.640	32	1,0%

<sup>1</sup> Las cifras de fallecidos por COVID-19 notificadas por cada país varían en su definición por lo que dichas cifras, y la letalidad resultante en cada país, no son directamente comparables entre sí.

<sup>2</sup> (-) sin actualizar

<sup>3</sup> Suiza, Austria y Portugal ya no se encuentran entre los quince países con más casos confirmados de Europa. Se siguen incluyendo en la tabla por su histórico.

<sup>4</sup> Datos consultados para casos confirmados y fallecidos (orden alfabético): **Alemania** (Robert Koch Institut), **Francia** (Santé Publique France), **Italia** (Ministerio de Sanidad), **Portugal** (Dirección General de Salud), **Reino Unido** (Public Health England). **Resto de países y territorios:** página web de la Organización Mundial de la Salud (OMS).

\*Los casos y fallecidos nuevos notificados diariamente pueden corresponder a casos diagnosticados y fallecidos de días previos.

**Situación a nivel global y otros países fuera de Europa:** Según la OMS, a nivel global hasta el día de hoy se han notificado al menos 276.436.619 casos y 5.374.744 fallecidos. En la tabla 8 se presenta información detallada de los países con más casos acumulados fuera de Europa.

**Tabla 8.** Detalles de los países con más casos confirmados u otros países de interés fuera de Europa<sup>5,6,7,8</sup>

	Casos confirmados	Nuevos diarios*	Incremento promedio en los últimos 7 días	Incidencia Acumulada 100.000 hab. 14 días	Fallecidos	Nuevos diarios*	Letalidad
<b>Estados Unidos</b>	51.574.787	250.120	0,35%	644,8	809.300	1.522	1,6%
<b>India</b>	34.765.976	7.495	0,02%	7,4	478.759	434	1,4%
<b>Brasil</b>	22.219.477	3.621	0,02%	29,5	617.948	75	2,8%
<b>Irán</b>	6.177.885	2.103	0,04%	41,0	131.211	44	2,1%
<b>Argentina</b>	5.404.380	9.336	0,10%	130,7	116.953	23	2,2%
<b>Colombia</b>	5.110.788	1.766	0,04%	53,0	129.534	47	2,5%
<b>Indonesia</b>	4.261.208	136	0,00%	1,0	144.042	8	3,4%
<b>México</b>	3.937.082	2.980	0,06%	25,2	298.161	245	7,6%
<b>Sudáfrica</b>	3.353.106	21.098	0,53%	488,1	90.587	99	2,7%
<b>Filipinas</b>	2.837.784	65	0,00%	2,1	50.916	132	1,8%
<b>Malasia</b>	2.728.203	3.519	0,13%	175,0	31.221	29	1,1%
<b>Perú</b>	2.267.715	1.510	0,07%	65,9	202.338	43	8,9%
<b>Tailandia</b>	2.202.001	2.940	0,13%	65,4	21.501	30	1,0%
<b>Iraq</b>	2.091.522	342	0,02%	13,9	24.095	8	1,2%
<b>Canadá</b>	1.907.771	11.309	0,48%	246,2	30.085	22	1,6%
<b>Corea del Sur</b>	589.978	6.913	1,16%	181,5	5.015	109	0,9%
<b>Singapur</b>	276.720	335	0,11%	96,2	818	1	0,3%
<b>China</b>	130.109	121	0,09%	0,1	5.699	0	4,4%

<sup>5</sup> Las cifras de fallecidos por COVID-19 notificadas por cada país varían en su definición por lo que dichas cifras, y la letalidad resultante en cada país, no son directamente comparables entre sí.

<sup>6</sup> (-) sin actualizar.

<sup>7</sup> China, Singapur y Corea del Sur ya no se encuentran entre los quince países con más casos confirmados fuera de Europa. Se siguen incluyendo en la tabla por su histórico.

<sup>8</sup> Datos consultados para casos confirmados y fallecidos (orden alfabético): **Estados Unidos** (Centers for Disease Control and Prevention). **Resto de países y territorios:** página web de la Organización Mundial de la Salud (OMS).

\*Los casos y fallecidos nuevos notificados diariamente pueden corresponder a casos diagnosticados y fallecidos de días previos.