

Actualización nº 451. Enfermedad por el coronavirus (COVID-19). 30.08.2021 (datos consolidados a las 17:00 horas del 30.08.2021)

SITUACIÓN EN ESPAÑA

El presente informe se ha realizado con los datos individualizados notificados por las CCAA a la Red Nacional de Vigilancia Epidemiológica (al sistema SiViEs). Se incluyen los casos notificados confirmados con una prueba diagnóstica positiva de infección activa (PDIA) tal como se establece en la [Estrategia de detección precoz, vigilancia y control de COVID-19](#) y además los casos notificados antes del 11 de mayo que requirieron hospitalización, ingreso en UCI o fallecieron con diagnóstico clínico de COVID-19, de acuerdo a las definiciones de caso vigentes en cada momento. Cualquier futura actualización que realicen las CCAA quedarán reflejadas en los informes diarios. En España hasta el momento se han notificado un total de 4.847.298 casos confirmados de COVID-19 y 84.146 fallecidos. Los datos se pueden obtener en [aquí](#).

Tabla 1. Casos de COVID-19 confirmados totales, diagnosticados el día previo y diagnosticados o con fecha de inicio de síntomas en los últimos 14 y 7 días a 30.08.2021

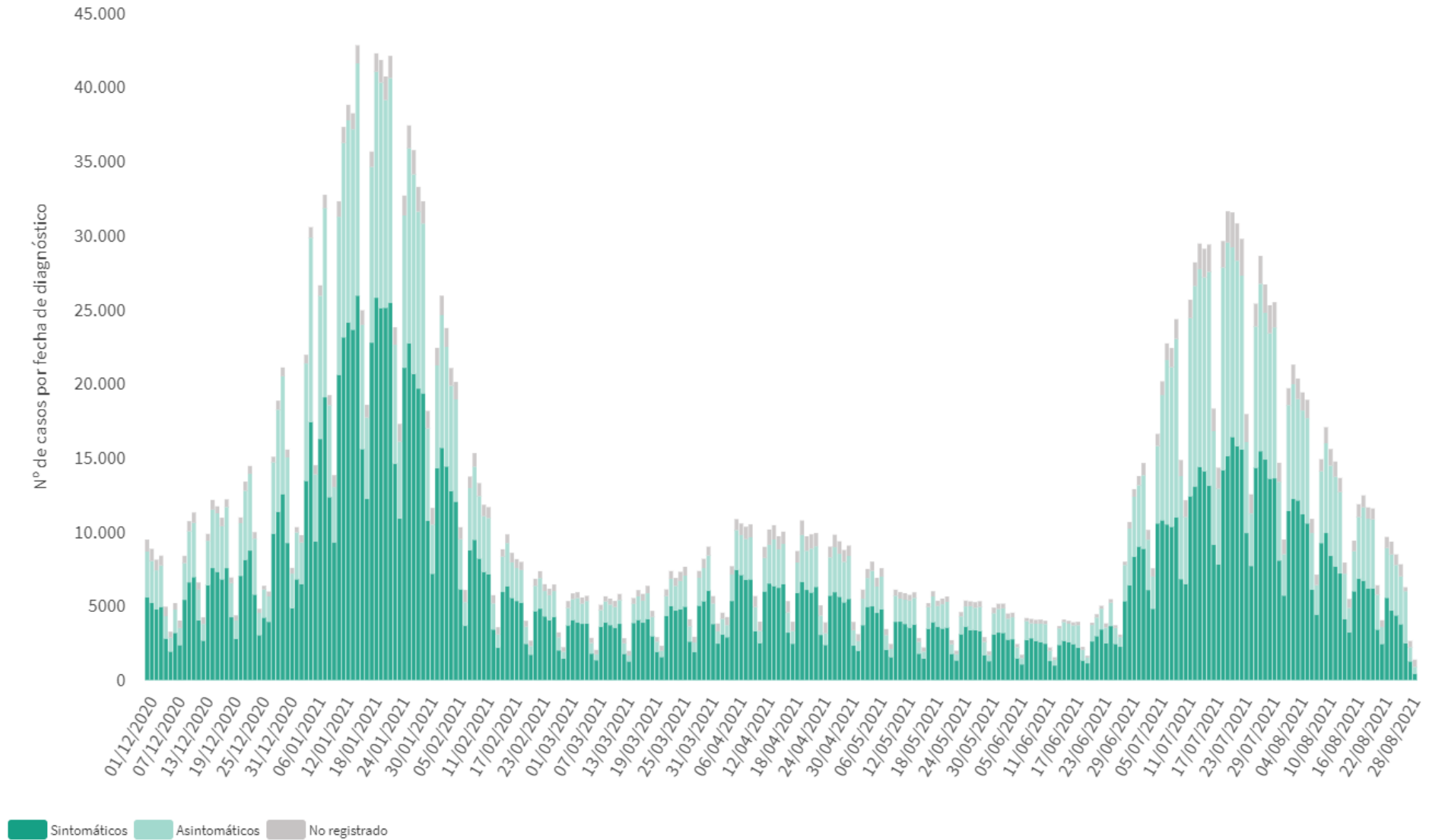
CCAA	Casos totales	Casos diagnosticados el día previo	Casos diagnosticados en los últimos 14 días		Casos diagnosticados en los últimos 7 días		Casos diagnosticados con fecha de inicio de síntomas en los últimos 14d.		Casos diagnosticados con fecha de inicio de síntomas en los últimos 7d.	
			Nº	IA*	Nº	IA*	Nº	IA*	Nº	IA*
Andalucía	784.342	49	19.973	235,96	7.893	93,25	2.692	31,80	664	7,84
Aragón	157.459	63	3.248	244,32	1.470	110,58	1.761	132,47	581	43,70
Asturias	70.235	32	961	94,33	420	41,23	92	9,03	24	2,36
Baleares	95.990	40	3.520	300,46	1.332	113,70	2.329	198,80	643	54,88
Canarias	91.858	112	3.268	150,19	1.359	62,46	1.626	74,73	502	23,07
Cantabria ***	44.262	-	1.921	329,56	878	150,62	1.088	186,65	374	64,16
Castilla La Mancha	230.851	1	5.904	288,67	2.402	117,44	2.809	137,34	771	37,70
Castilla y León ***	294.166	-	6.617	276,29	2.965	123,80	3.531	147,44	1.124	46,93
Cataluña	891.922	219	15.878	204,07	5.961	76,61	6.630	85,21	1.399	17,98
Ceuta**	7.222	9	460	546,31	177	210,21	202	239,90	60	71,26
C. Valenciana	500.963	6	9.966	197,06	3.993	78,95	4.858	96,06	933	18,45
Extremadura	99.911	126	4.988	468,80	2.184	205,27	2.215	208,18	722	67,86
Galicia	182.234	104	7.228	267,52	3.033	112,26	3.806	140,87	1.168	43,23
Madrid	874.732	206	17.654	260,39	7.662	113,01	5.949	87,74	1.277	18,84
Melilla	10.557	14	404	463,96	195	223,94	185	212,46	62	71,20
Murcia	137.341	31	3.740	247,48	1.481	98,00	1.976	130,75	490	32,42
Navarra	81.304	69	1.570	237,45	617	93,32	854	129,16	262	39,63
País Vasco	253.046	276	6.594	296,96	2.680	120,69	30	1,35	6	0,27
La Rioja	38.903	23	1.024	320,09	409	127,85	544	170,05	139	43,45
ESPAÑA	4.847.298	1.380	114.918	242,18	47.111	99,28	43.177	90,99	11.201	23,61

* IA: Incidencia acumulada (casos diagnosticados/100.000 habitantes). Se utiliza como denominador para el cálculo de la IA las cifras oficiales de población del INE del padrón municipal a 01.01.2020

** De los 177 casos diagnosticados en Ceuta en los últimos 7 días 63 casos corresponden con casos asociados a brotes en centros de acogida. La incidencia acumulada en 7 días de la ciudad sería de 135,4 por 100.000 habitantes con una tasa de ataque en 7 días de 5,1% en los centros de acogida..

*** Cantabria no ha actualizado sus datos por festividad y Castilla y León por problemas técnicos. Los datos corresponden con los del último informe

Figura 1. Casos diarios confirmados de COVID-19 en España desde el 01.12.2020 a 29.08.2021 (datos consolidados a las 17:00 horas del 30.08.2021).



A continuación se presenta la situación de la capacidad asistencia y actividad COVID-19 en los hospitales españoles. Para el análisis de los casos confirmados que han precisado ingreso, tanto hospitalario como específicamente en UCI, se puede consultar los datos disponibles [aquí](#).

Tabla 2. Situación capacidad asistencial y actividad Covid-19 en hospitales

CCAA	Total Pacientes COVID hospitalizados	Tasa de ocupación hospitalaria por 100.000 hab.	% Camas Ocupadas COVID	Número Pacientes COVID en UCI	Tasa de ocupación UCI por 100.000 hab.	% Camas Ocupadas UCI COVID	Ingresos COVID últimas 24h	Altas COVID últimas 24h
Andalucía	1.018	12,03	5,75%	206	2,43	11,08%	153	115
Aragón	213	16,02	5,36%	50	3,76	22,52%	9	9
Asturias	77	7,56	2,34%	21	2,06	7,05%	10	0
Baleares	272	23,22	8,11%	75	6,40	20,95%	16	10
Canarias	320	14,71	5,78%	86	3,95	17,30%	18	8
Cantabria	72	12,35	5,28%	15	2,57	12,71%	8	4
Castilla La Mancha	286	13,98	6,01%	50	2,44	13,89%	25	17
Castilla y León	312	13,03	4,97%	61	2,55	14,66%	40	26
Cataluña	1.508	19,38	6,49%	413	5,31	33,74%	84	81
Ceuta	9	10,69	4,48%	2	2,38	11,76%	0	0
C. Valenciana	449	8,88	4,11%	111	2,19	14,30%	56	25
Extremadura	147	13,82	5,10%	22	2,07	11,70%	9	4
Galicia	240	8,88	2,96%	58	2,15	7,82%	28	7
Madrid	1.545	22,79	10,69%	335	4,94	31,69%	88	52
Melilla	21	24,12	11,54%	4	4,59	23,53%	2	2
Murcia	150	9,93	3,72%	36	2,38	7,78%	26	25
Navarra	71	10,74	3,99%	25	3,78	20,49%	7	5
País Vasco	376	16,93	8,64%	76	3,42	20,43%	30	19
La Rioja	28	8,75	3,98%	6	1,88	11,32%	2	2
Total general	7.114	14,99	6,07%	1.652	3,48	18,04%	611	411

Fuente: Notificación de los hospitales al Ministerio de Sanidad

(1) Información referida al día 29/08/2021, con los últimos datos disponibles a las 15:00 del día 30 de Agosto de 2021

Nota: El criterio de cómputo incluye a pacientes que presentan clínica Covid que debe ser tratada en régimen de hospitalización, bien con infección confirmada bien pendiente de confirmar.

Puede acceder a los datos en abierto de la capacidad asistencial [aquí](#).

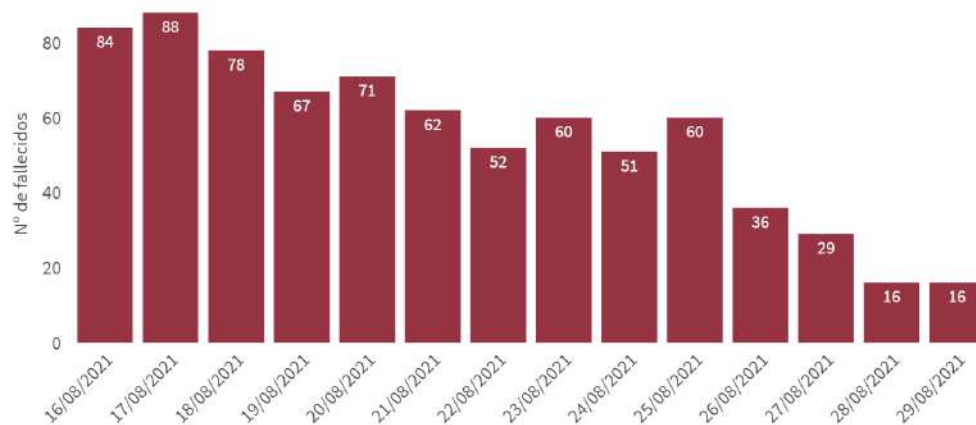
Tabla 3. Total de Pruebas diagnósticas realizadas del 20.08.2021 al 26.08.2021 (Datos provisionales con información actualizada a 30.08.2021)

CCAA	PCR	Test de antígeno	Total de pruebas	Tasa por 100.000 hab.	Positividad
Andalucía	71.220	32.272	103.492	1.229,96	12,76%
Aragón	9.897	4.413	14.310	1.084,67	13,09%
Asturias	12.371	1.259	13.630	1.332,62	5,12%
Baleares	18.275	10.951	29.226	2.542,59	6,75%
Canarias	20.225	10.515	30.740	1.427,52	6,10%
Cantabria	8.413	944	9.357	1.610,28	10,91%
Castilla La Mancha	17.126	5.610	22.736	1.118,42	13,97%
Castilla y León	26.134	9.291	35.425	1.476,32	11,33%
Cataluña	96.167	59.250	155.417	2.024,92	6,17%
Ceuta	551	1.678	2.229	2.629,25	11,44%
C. Valenciana	38.417	17.285	55.702	1.113,20	11,85%
Extremadura	19.191	13.739	32.930	3.084,17	9,65%
Galicia	34.257	20.428	54.685	2.025,75	8,11%
Madrid	54.804	60.458	115.262	1.729,78	9,44%
Melilla	663	853	1.516	1.752,86	9,76%
Murcia	13.076	4.170	17.246	1.154,43	11,16%
Navarra	6.744	3.778	10.522	1.608,34	9,74%
País Vasco	23.184	7.589	30.773	1.393,85	11,42%
La Rioja	3.550	2.535	6.085	1.920,78	8,59%
ESPAÑA	474.265	267.018	741.283	1.576,32	9,43%

Puede acceder a los datos en abierto de las pruebas realizadas [aquí](#).

Figura 2. Número de fallecidos diarios por COVID-19 por fecha de defunción en España a 29.08.2021 (datos consolidados a las 17:00 horas del 30.08.2021).

■ Fallecidos en los últimos 14 días



* En un fallecido diagnosticado en los últimos 7 días no consta la fecha de defunción en la ficha de notificación

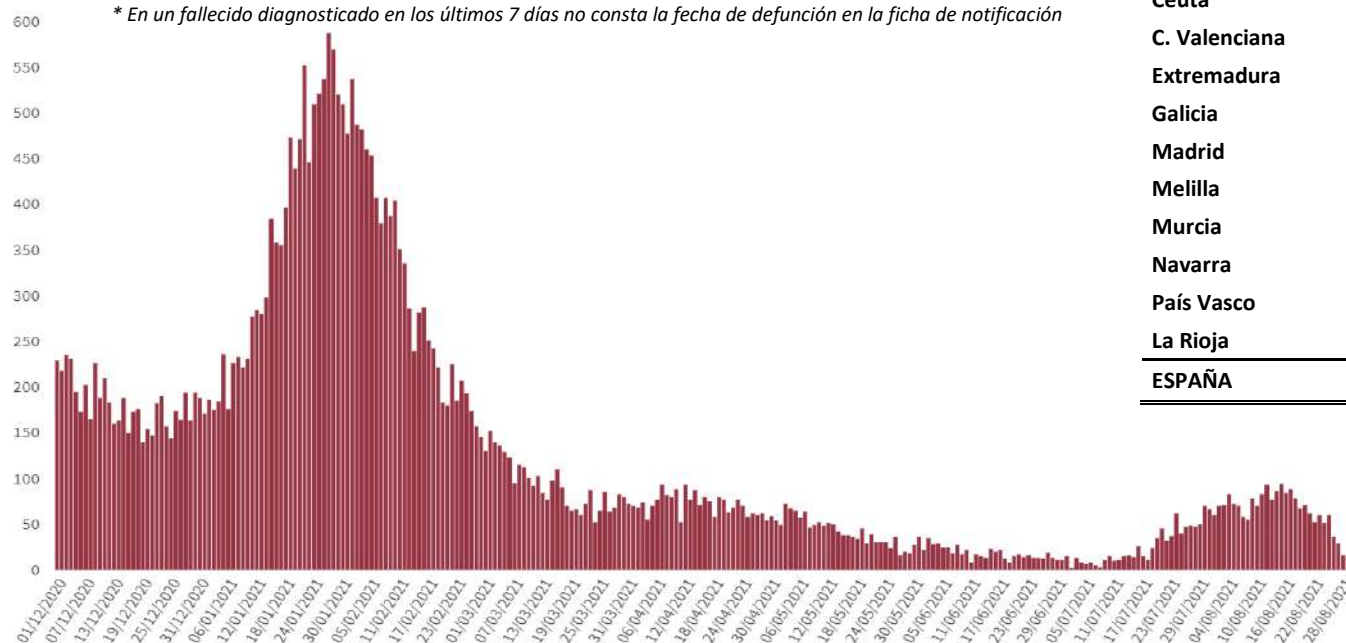


Tabla 4. Casos de COVID-19 que han fallecido (total y con fecha de fallecimiento en los últimos 7 días) y letalidad por Comunidades Autónomas en España a 29.08.2021 .

CCAA	Total	Con fecha de defunción en los últimos 7 días	Letalidad global de la pandemia
Andalucía	10.777	55	1,4%
Aragón	3.722	4	2,4%
Asturias	2.051	4	2,9%
Baleares	916	3	1,0%
Canarias	939	22	1,0%
Cantabria	596	4	1,3%
Castilla La Mancha	6.219	37	2,7%
Castilla y León	7.171	20	2,4%
Cataluña	15.213	18	1,7%
Ceuta	125	2	1,7%
C. Valenciana	7.616	17	1,5%
Extremadura	1.883	17	1,9%
Galicia	2.561	17	1,4%
Madrid	15.792	15	1,8%
Melilla	102	1	1,0%
Murcia	1.685	13	1,2%
Navarra	1.224	9	1,5%
País Vasco	4.736	6	1,9%
La Rioja	818	5	2,1%
ESPAÑA	84.146	269	1,7%

Figura 3. Casos diarios confirmados de COVID-19 por fecha de diagnóstico desde el 01.12.2020 por Comunidades Autónomas, a 29.08.2021 (datos consolidados a las 17:00 horas del 30.08.2021).

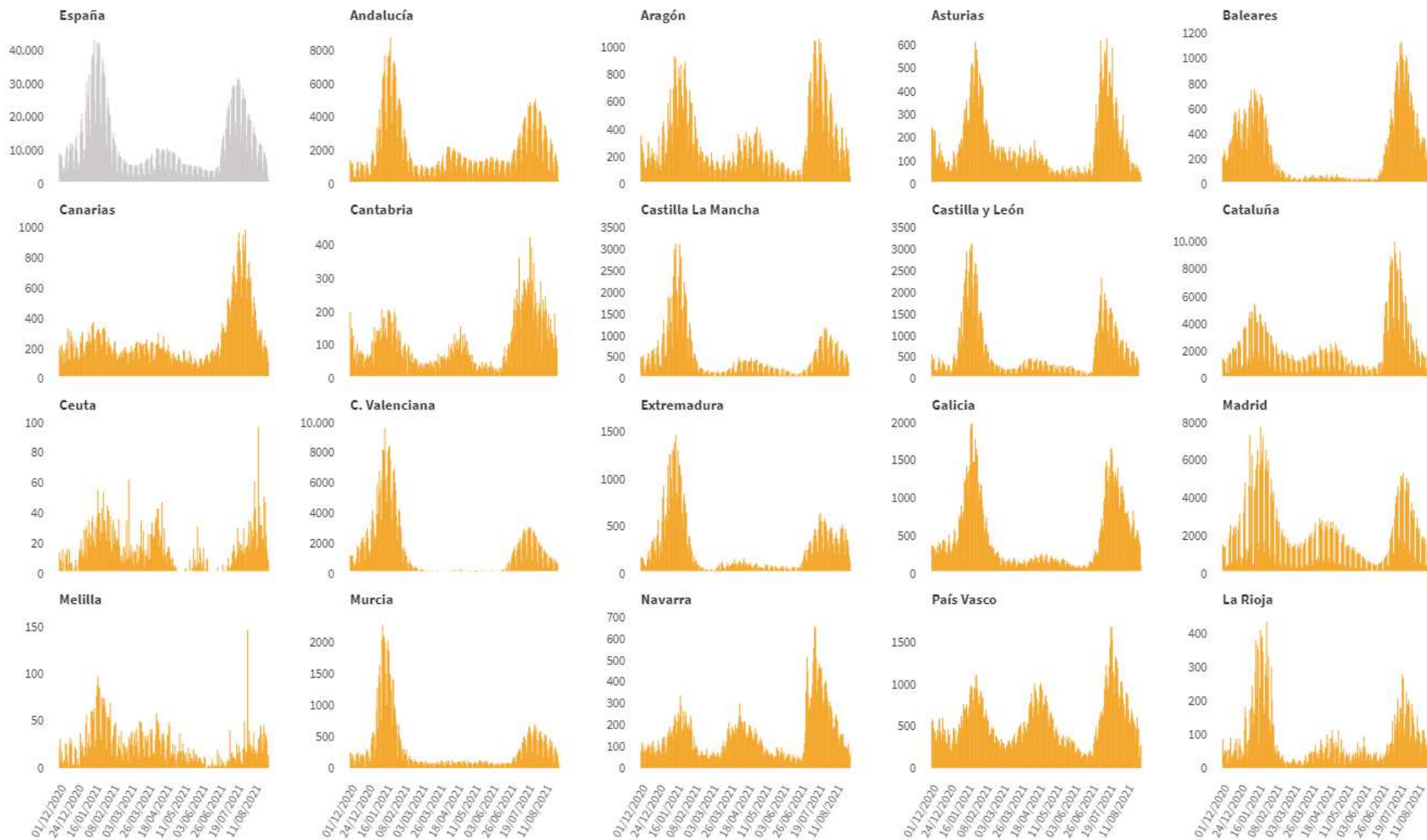
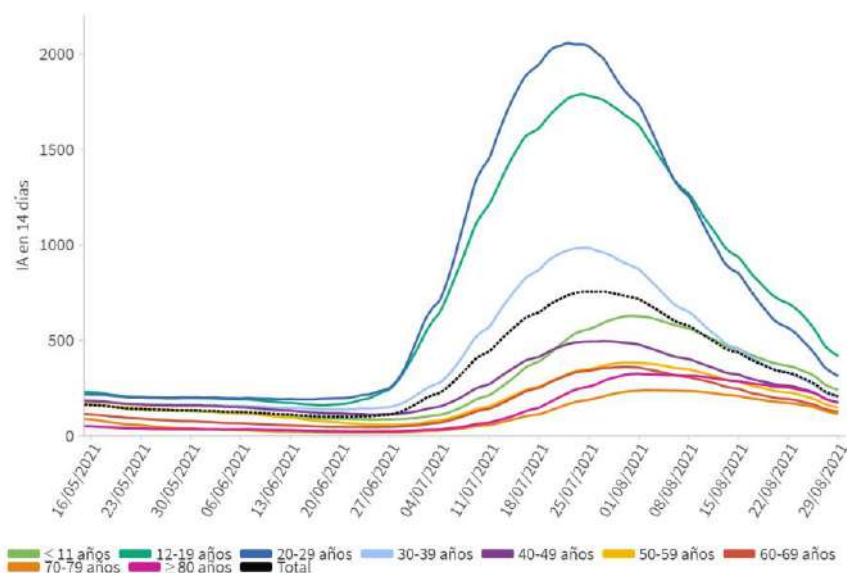


Figura 4. Evolución de la incidencia acumulada en 14 días por grupos de edad desde el 15.05.2021 en España, a 29.08.2021.



Los grupos de edad corresponden con los mismos de los que se hace seguimiento de la cobertura de vacunación

Tabla 5. Incidencia acumulada en 14 días por grupos de edad en España y por Comunidades Autónomas, a 29.08.2021 (datos consolidados a las 17:00 horas del 30.08.2021).

CCAA	≤ 11 años	12-19 años	20-29 años	30-39 años	40-49 años	50-59 años	60-69 años	70-79 años	≥ 80 años
Andalucía	231,22	391,02	261,45	191,02	177,82	146,64	142,44	128,85	195,64
Aragón	260,65	331,69	268,40	177,13	153,53	115,00	106,16	84,91	109,30
Asturias	98,99	193,75	97,33	84,75	79,64	63,33	53,46	60,41	69,46
Baleares	281,69	319,44	369,00	290,91	251,73	187,58	167,19	158,97	199,83
Canarias	183,10	210,24	161,67	144,73	120,64	91,87	83,37	77,65	70,93
Cantabria *	380,65	757,59	399,38	252,35	254,99	218,55	185,86	181,65	289,95
Castilla La Mancha	296,48	566,18	282,45	189,17	201,15	165,54	146,49	154,62	228,56
Castilla y León *	225,74	311,20	329,82	285,65	214,92	169,91	160,58	140,57	207,29
Cataluña	176,95	224,64	246,26	220,17	167,84	133,09	124,76	112,07	160,33
Ceuta	445,72	723,21	984,77	546,49	435,06	259,61	254,55	301,07	345,49
C. Valenciana	181,93	436,72	309,81	139,19	129,64	109,92	83,86	76,28	96,19
Extremadura	510,18	1.133,92	550,65	255,47	309,73	280,12	255,39	254,69	390,76
Galicia	251,49	768,30	548,96	155,84	163,35	152,01	94,54	108,02	137,43
Madrid	273,96	361,31	329,30	260,84	194,77	166,53	159,81	123,17	233,44
Melilla	359,16	229,79	516,88	387,37	541,58	292,06	332,18	320,17	596,00
Murcia	254,58	368,59	287,96	192,34	195,94	143,96	108,23	112,73	140,46
Navarra	273,04	354,69	324,39	196,70	175,92	155,13	119,17	114,71	99,60
País Vasco	317,47	593,10	580,05	266,37	202,69	197,66	128,52	106,53	205,76
La Rioja	286,56	940,00	462,93	208,55	202,09	218,19	135,21	103,11	130,59
ESPAÑA	240,41	417,83	312,94	201,56	175,03	147,63	125,93	116,31	173,99

Cantabria no ha actualizado sus datos por festividad y Castilla y León por problemas técnicos. Los datos corresponden con los del último informe

Figura 5. Evolución de la incidencia acumulada en 14 días por grupos de edad desde el 01.08.2021 por Comunidades Autónomas, a 29.08.2021.

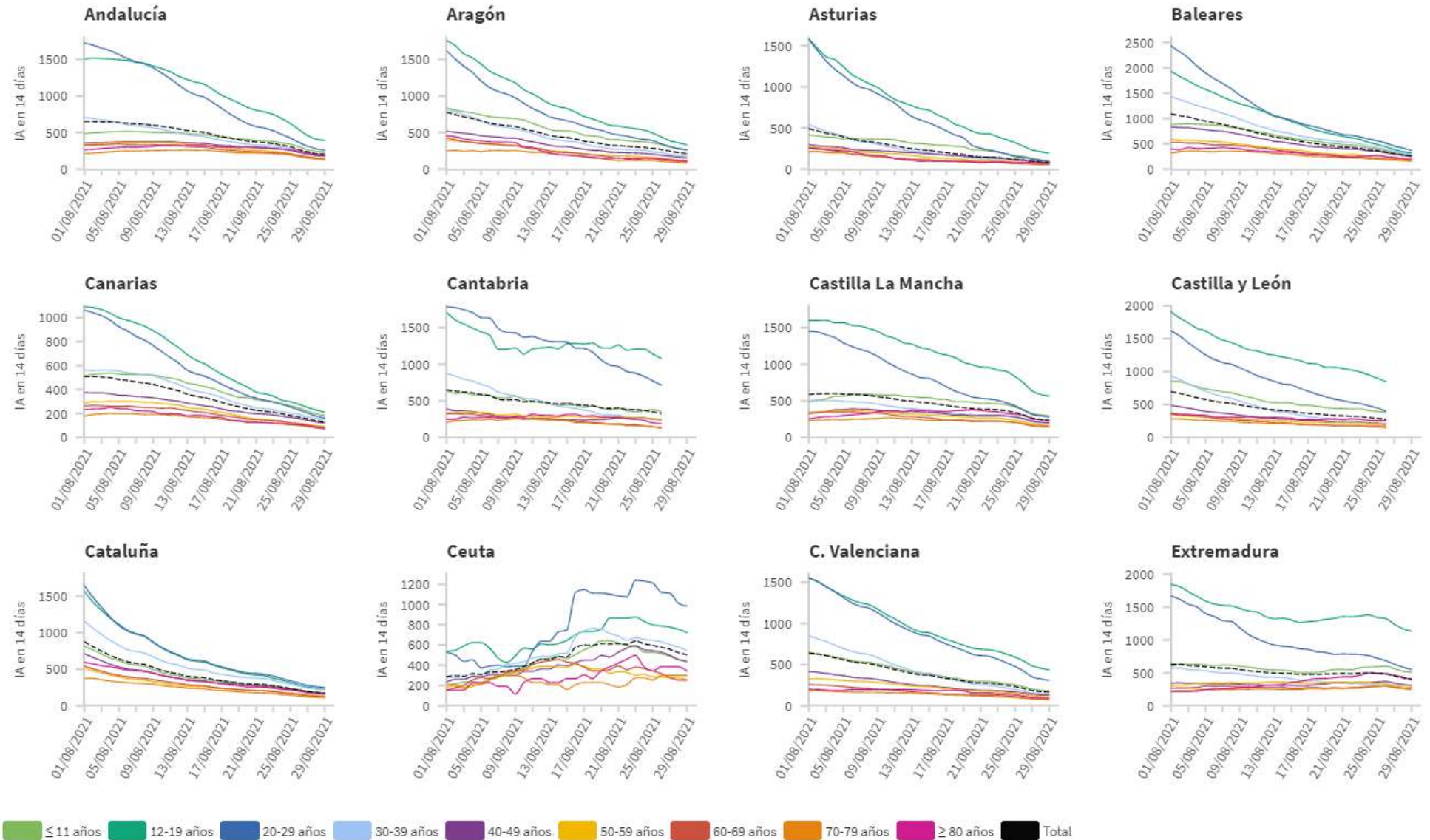
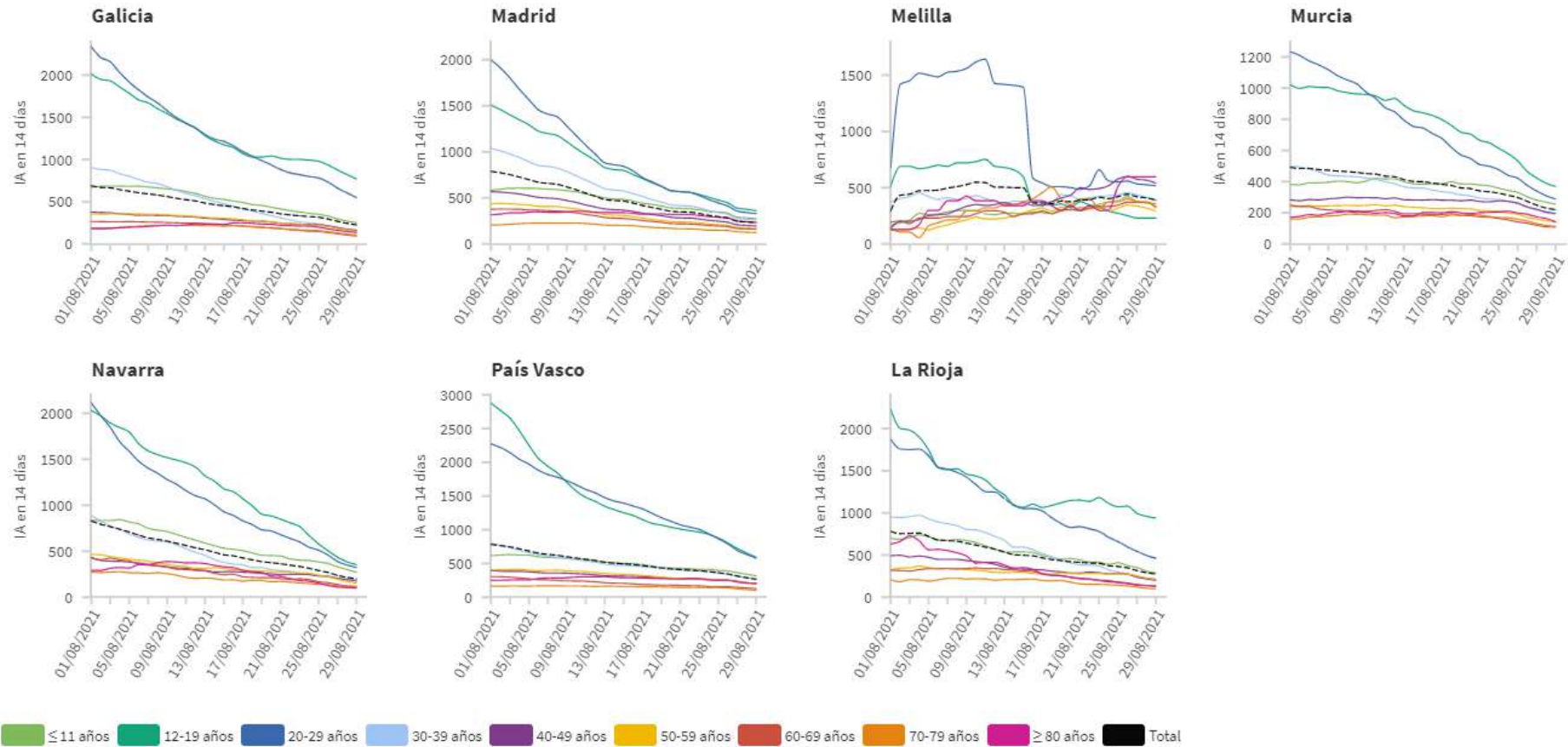


Figura 5(cont.). Incidencia acumulada en 14 días por grupos de edad desde el 01.08.2021 por Comunidades Autónomas, a 29.08.2021 .

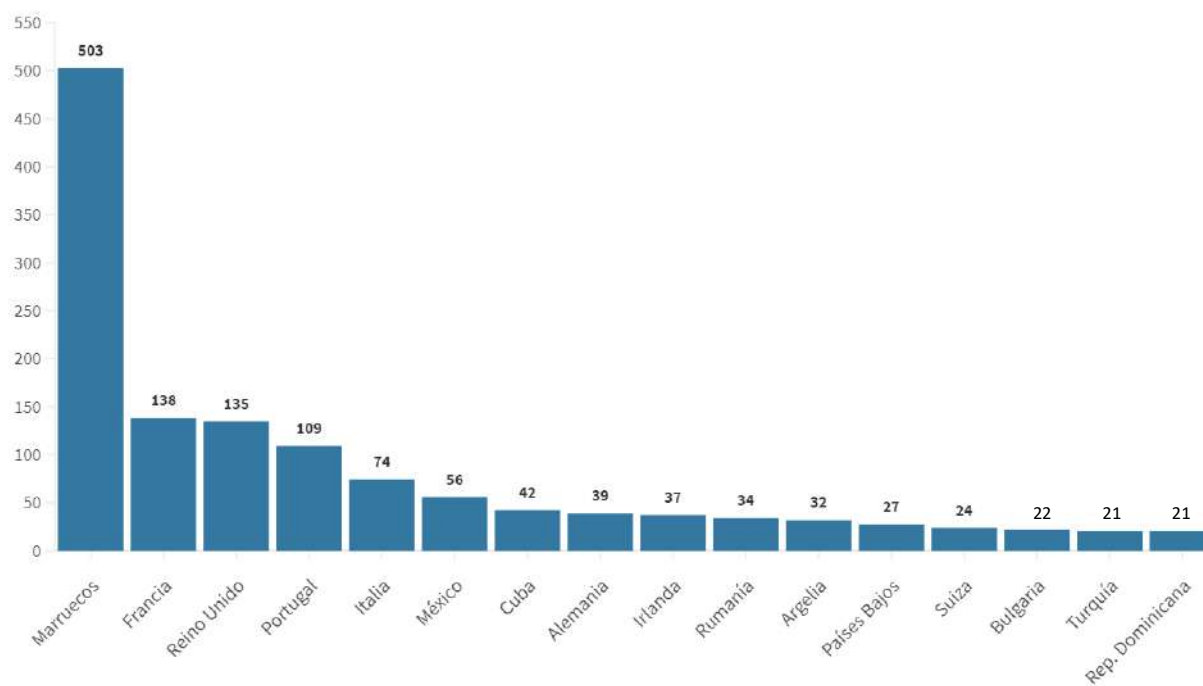


Los grupos de edad corresponden con los mismos de los que se hace seguimiento de la cobertura de vacunación

Tabla 6. Nº de casos COVID-19 importados de otro país

	Diagnósticos desde el 11 de mayo	Diagnósticos en los últimos 7 días
Andalucía	2.988	21
Aragón	405	8
Asturias	52	0
Baleares	662	13
Canarias	2.053	81
Cantabria	135	3
Castilla La Mancha	397	5
Castilla y León	619	2
Cataluña	989	41
Ceuta	168	2
C. Valenciana	1.417	65
Extremadura	277	5
Galicia	708	7
Madrid	1.850	58
Melilla	174	0
Murcia	516	19
Navarra	240	7
País Vasco	83	0
La Rioja	32	5
ESPAÑA	13.765	342

Figura 6. Nº de casos importados según país de origen (los países más frecuentes en las últimas 4 semanas)



Fuente: Casos notificados a la Red Nacional de Vigilancia Epidemiológica por las comunidades autónomas clasificados como importados de otro país. Las personas han podido llegar a través de diferentes medios de transporte, incluyendo pateras.

SITUACIÓN INTERNACIONAL *(datos consultados hasta las 10:00 horas del 30.08.2021)*

Situación en Europa: Hasta el día de hoy se han notificado al menos 62.849.645 casos confirmados. En la tabla 7 se presentan los datos epidemiológicos detallados de los países de Europa con más casos confirmados.

Tabla 7. Detalles de los países con más casos confirmados u otros países de interés de Europa^{1,2,3}

	Casos confirmados	Nuevos diarios	Incremento promedio en los últimos 7 días	Incidencia Acumulada 100.000 hab. 14 días	Fallecidos	Nuevos diarios	Letalidad
Rusia	6.882.827	19.286	0,28%	195,1	181.637	797	2,6%
Francia	6.742.488	13.630	0,26%	405,1	114.210	53	1,7%
Reino Unido	6.731.423	33.196	0,52%	696,6	132.437	61	2,0%
Turquía	6.329.549	17.912	0,30%	329,0	55.958	245	0,9%
Italia	4.530.246	5.959	0,14%	148,4	129.093	37	2,8%
Alemania	3.937.106	4.559	0,24%	137,3	92.140	10	2,3%
Polonia	2.888.231	203	0,01%	7,6	75.340	0	2,6%
Ucrania	2.284.191	1.906	0,06%	43,5	53.720	34	2,4%
Países Bajos	1.934.283	2.494	0,13%	200,4	17.994	9	0,9%
Chequia	1.678.862	131	0,01%	25,1	30.402	1	1,8%
Bélgica	1.177.909	-	0,17%	244,8	25.360	-	2,2%
Suecia	1.123.413	-	0,09%	129,7	14.685	-	1,3%
Rumanía	1.096.753	868	0,08%	44,6	34.528	19	3,1%
Portugal	1.034.947	1.782	0,22%	307,6	17.721	10	1,7%
Suiza	767.394	-	0,34%	411,5	10.424	-	1,4%
Austria	680.174	1.408	0,19%	189,2	10.571	3	1,6%
Irlanda	348.067	1.997	0,53%	511,4	5.092	0	1,5%

¹ Las cifras de fallecidos por COVID-19 notificadas por cada país varían en su definición por lo que dichas cifras, y la letalidad resultante en cada país, no son directamente comparables entre sí.

² (-) sin actualizar

³ Suiza, Austria e Irlanda ya no se encuentra entre los quince países con más casos confirmados de Europa. Se sigue incluyendo en la tabla por su histórico

Situación a nivel global y otros países fuera de Europa: Según la OMS, a nivel global hasta el día de hoy se han notificado al menos 216.229.741 casos y 4.496.681 fallecidos. En la tabla 8 se presenta información detallada de los países con más casos acumulados fuera de Europa.

Tabla 8. Detalles de los países con más casos confirmados u otros países de interés fuera de Europa^{4,5,6}

	Casos confirmados	Nuevos diarios	Incremento promedio en los últimos 7 días	Incidencia Acumulada 100.000 hab. 14 días	Fallecidos	Nuevos diarios	Letalidad
Estados Unidos	38.709.295	176.742	0,32%	618,4	634.157	1.329	1,6%
India	32.695.030	45.083	0,14%	37,1	437.830	460	1,3%
Brasil	20.703.906	27.345	0,12%	183,7	578.326	761	2,8%
Argentina	5.167.733	5.807	0,12%	209,1	111.270	153	2,2%
Colombia	4.901.163	2.078	0,05%	81,7	124.648	81	2,5%
Irán	4.895.448	26.034	0,77%	623,9	105.901	614	2,2%
Indonesia	4.073.831	7.427	0,34%	82,0	131.923	551	3,2%
México	3.311.317	19.556	0,50%	192,5	257.150	863	7,8%
Sudáfrica	2.757.191	10.173	0,41%	302,5	81.461	274	3,0%
Perú	2.147.285	1.116	0,05%	49,9	198.115	51	9,2%
Filipinas	1.935.495	18.829	0,85%	195,5	33.008	167	1,7%
Iraq	1.868.352	5.369	0,38%	259,2	20.632	73	1,1%
Malasia	1.685.510	22.597	1,34%	955,1	15.802	252	0,9%
Chile	1.637.234	607	0,04%	47,7	36.841	34	2,3%
Bangladesh	1.493.537	3.948	0,31%	46,2	26.015	89	1,7%
Japón	1.434.370	22.927	1,67%	242,8	15.896	45	1,1%
Corea del Sur	248.564	1.618	0,72%	47,9	2.279	3	0,9%
China	122.942	45	0,03%	0,0	5.681	0	4,6%
Singapur	67.171	121	0,16%	18,7	55	3	0,1%

⁴ Las cifras de fallecidos por COVID-19 notificadas por cada país varían en su definición por lo que dichas cifras, y la letalidad resultante en cada país, no son directamente comparables entre sí.

⁵ (-) sin actualizar

⁶ China, Singapur, Japón y Corea del Sur ya no se encuentran entre los quince países con más casos confirmados fuera de Europa. Se siguen incluyendo en la tabla por su histórico.

* Los casos y fallecidos nuevos notificados diariamente pueden corresponder a casos diagnosticados y fallecidos de días previos