

## Actualización nº 448. Enfermedad por el coronavirus (COVID-19). 25.08.2021 (datos consolidados a las 17:00 horas del 25.08.2021)

### SITUACIÓN EN ESPAÑA

El presente informe se ha realizado con los datos individualizados notificados por las CCAA a la Red Nacional de Vigilancia Epidemiológica (al sistema SiViEs). Se incluyen los casos notificados confirmados con una prueba diagnóstica positiva de infección activa (PDIA) tal como se establece en la [Estrategia de detección precoz, vigilancia y control de COVID-19](#) y además los casos notificados antes del 11 de mayo que requirieron hospitalización, ingreso en UCI o fallecieron con diagnóstico clínico de COVID-19, de acuerdo a las definiciones de caso vigentes en cada momento. Cualquier futura actualización que realicen las CCAA quedarán reflejadas en los informes diarios. En España hasta el momento se han notificado un total de 4.815.205 casos confirmados de COVID-19 y 83.690 fallecidos. Los datos se pueden obtener en [aquí](#).

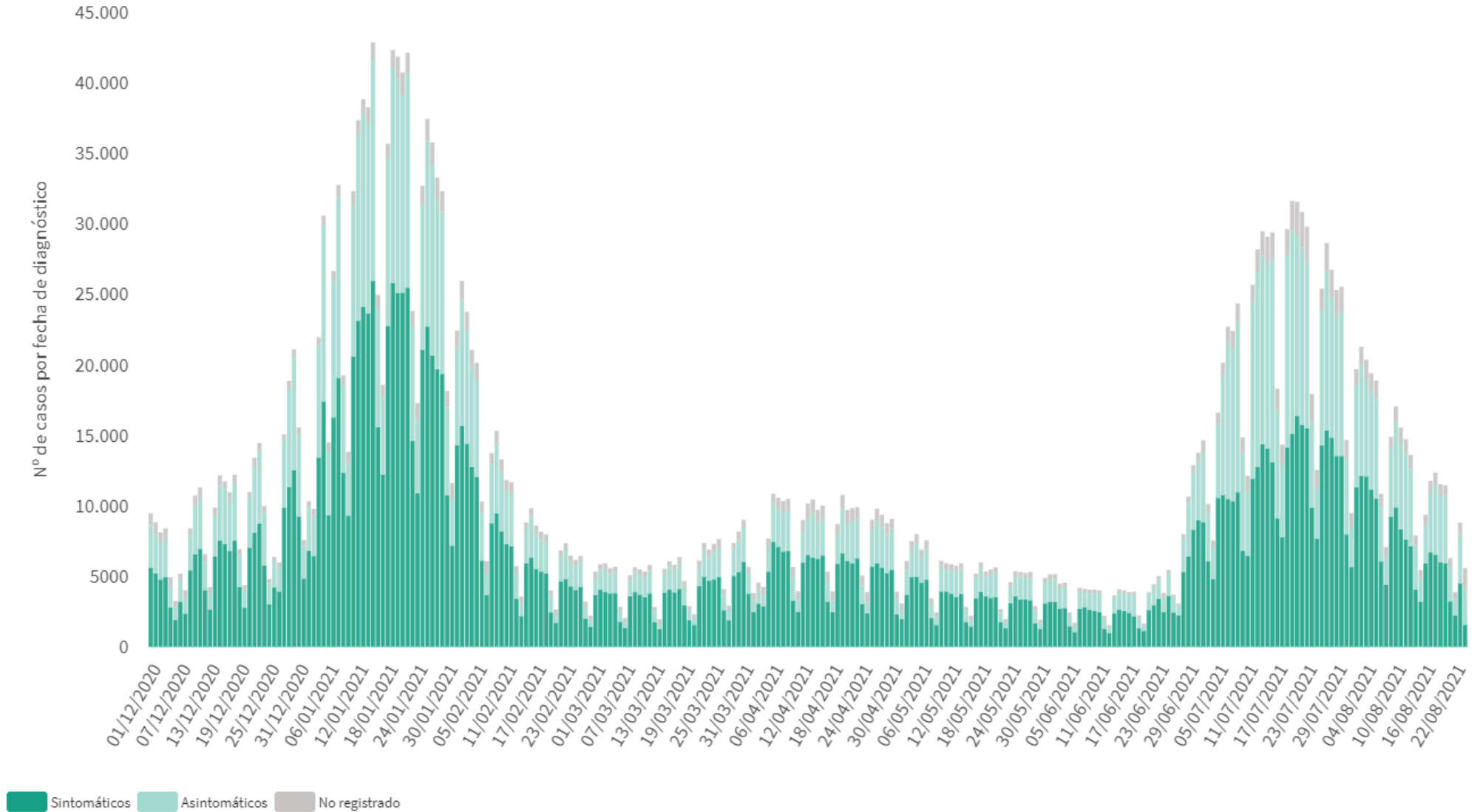
**Tabla 1.** Casos de COVID-19 confirmados totales, diagnosticados el día previo y diagnosticados o con fecha de inicio de síntomas en los últimos 14 y 7 días a 25.08.2021

CCAA	Casos totales	Casos diagnosticados el día previo	Casos diagnosticados en los últimos 14 días		Casos diagnosticados en los últimos 7 días		Casos diagnosticados con fecha de inicio de síntomas en los últimos 14d.		Casos diagnosticados con fecha de inicio de síntomas en los últimos 7d.	
			Nº	IA*	Nº	IA*	Nº	IA*	Nº	IA*
Andalucía	779.057	240	25.677	303,35	10.705	126,47	3.075	36,33	827	9,77
Aragón	156.536	337	3.905	293,74	1.980	148,94	2.026	152,40	682	51,30
Asturias	69.968	67	1.321	129,66	559	54,87	115	11,29	53	5,20
Baleares	94.895	97	4.232	361,23	1.733	147,92	2.926	249,76	867	74,00
Canarias	90.951	236	4.272	196,33	1.773	81,48	2.079	95,54	630	28,95
Cantabria	44.037	115	2.149	368,67	972	166,75	1.147	196,77	376	64,50
Castilla La Mancha	228.428	34	6.576	321,53	2.570	125,66	2.934	143,46	759	37,11
Castilla y León	293.236	430	7.173	299,51	3.358	140,21	3.917	163,55	1.322	55,20
Cataluña	887.757	739	19.614	252,09	8.520	109,50	9.868	126,83	2.818	36,22
Ceuta**	7.112	17	515	611,62	208	247,03	218	258,90	98	116,39
C. Valenciana	497.540	130	11.734	232,02	4.702	92,97	6.216	122,91	1.655	32,72
Extremadura	98.545	389	5.299	498,03	2.851	267,95	2.266	212,97	857	80,55
Galicia	179.884	316	8.500	314,60	3.837	142,02	4.121	152,53	1.412	52,26
Madrid	869.607	1.416	20.596	303,78	8.854	130,59	6.139	90,55	1.617	23,85
Melilla	10.422	25	346	397,35	214	245,76	186	213,61	62	71,20
Murcia	136.351	241	4.584	303,32	1.975	130,69	2.472	163,57	751	49,69
Navarra	80.900	94	2.076	313,98	840	127,04	1.101	166,52	336	50,82
País Vasco	251.351	595	8.447	380,41	3.678	165,64	44	1,98	7	0,32
La Rioja	38.628	62	1.200	375,10	560	175,05	671	209,74	221	69,08
<b>ESPAÑA</b>	<b>4.815.205</b>	<b>5.580</b>	<b>138.216</b>	<b>291,28</b>	<b>59.889</b>	<b>126,21</b>	<b>51.521</b>	<b>108,58</b>	<b>15.350</b>	<b>32,35</b>

\* IA: Incidencia acumulada (casos diagnosticados/100.000 habitantes). Se utiliza como denominador para el cálculo de la IA las cifras oficiales de población del INE del padrón municipal a 01.01.2020

\*\* De los 208 casos diagnosticados en Ceuta en los últimos 7 días 43 casos corresponden con casos asociados a brotes en centros de acogida. La incidencia acumulada en 7 días de la ciudad sería de 196,0 por 100.000 habitantes con una tasa de ataque en 7 días de 3,5% en los centros de acogida.

**Figura 1.** Casos diarios confirmados de COVID-19 en España desde el 01.12.2020 a 24.08.2021 (datos consolidados a las 17:00 horas del 25.08.2021).



A continuación se presenta la situación de la capacidad asistencia y actividad COVID-19 en los hospitales españoles. Para el análisis de los casos confirmados que han precisado ingreso, tanto hospitalario como específicamente en UCI, se puede consultar los datos disponibles [aquí](#).

**Tabla 2.** Situación capacidad asistencial y actividad Covid-19 en hospitales

CCAA	Total Pacientes COVID hospitalizados	Tasa de ocupación hospitalaria por 100.000 hab.	% Camas Ocupadas COVID	Número Pacientes COVID en UCI	Tasa de ocupación UCI por 100.000 hab.	% Camas Ocupadas UCI COVID	Ingresos COVID últimas 24h	Altas COVID últimas 24h
Andalucía	1.159	13,69	6,55%	223	2,63	12,04%	125	194
Aragón	249	18,73	6,25%	49	3,69	22,07%	24	31
Asturias	86	8,44	2,59%	24	2,36	8,05%	10	11
Baleares	290	24,75	8,72%	76	6,49	21,71%	25	40
Canarias	304	13,97	5,50%	93	4,27	18,71%	21	27
Cantabria	88	15,10	6,46%	19	3,26	16,10%	11	15
Castilla La Mancha	287	14,03	6,04%	46	2,25	12,78%	19	38
Castilla y León	313	13,07	4,96%	74	3,09	17,79%	41	24
Cataluña	1.666	21,41	7,15%	467	6,00	37,48%	139	209
Ceuta	9	10,69	4,52%	2	2,38	11,76%	1	1
C. Valenciana	485	9,59	4,41%	100	1,98	13,12%	55	68
Extremadura	127	11,94	4,41%	20	1,88	10,81%	7	17
Galicia	278	10,29	3,42%	64	2,37	8,54%	46	107
Madrid	1.621	23,91	11,25%	355	5,24	33,49%	168	174
Melilla	20	22,97	10,99%	3	3,45	17,65%	3	1
Murcia	170	11,25	4,22%	33	2,18	7,19%	25	23
Navarra	83	12,55	4,66%	27	4,08	22,13%	7	3
País Vasco	389	17,52	9,06%	78	3,51	20,80%	46	53
La Rioja	33	10,32	4,69%	7	2,19	13,21%	0	5
<b>Total general</b>	<b>7.657</b>	<b>16,14</b>	<b>6,53%</b>	<b>1.760</b>	<b>3,71</b>	<b>19,22%</b>	<b>773</b>	<b>1.041</b>

Fuente: Notificación de los hospitales al Ministerio de Sanidad

(1) Información referida al día 24/08/2021, con los últimos datos disponibles a las 15:00 del día 25 de Agosto de 2021

Nota: El criterio de cómputo incluye a pacientes que presentan clínica Covid que debe ser tratada en régimen de hospitalización, bien con infección confirmada bien pendiente de confirmar.

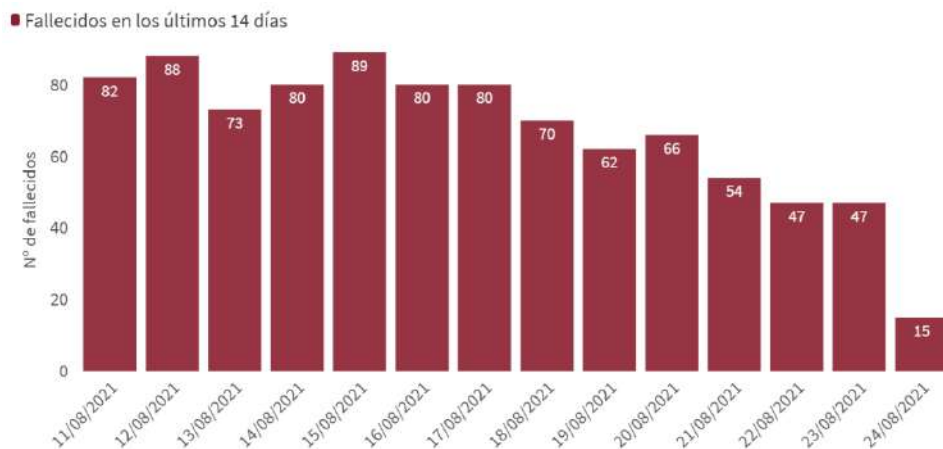
Puede acceder a los datos en abierto de la capacidad asistencial [aquí](#).

**Tabla 3.** Total de Pruebas diagnósticas realizadas del 15.08.2021 al 21.08.2021 (Datos provisionales con información actualizada a 25.08.2021)

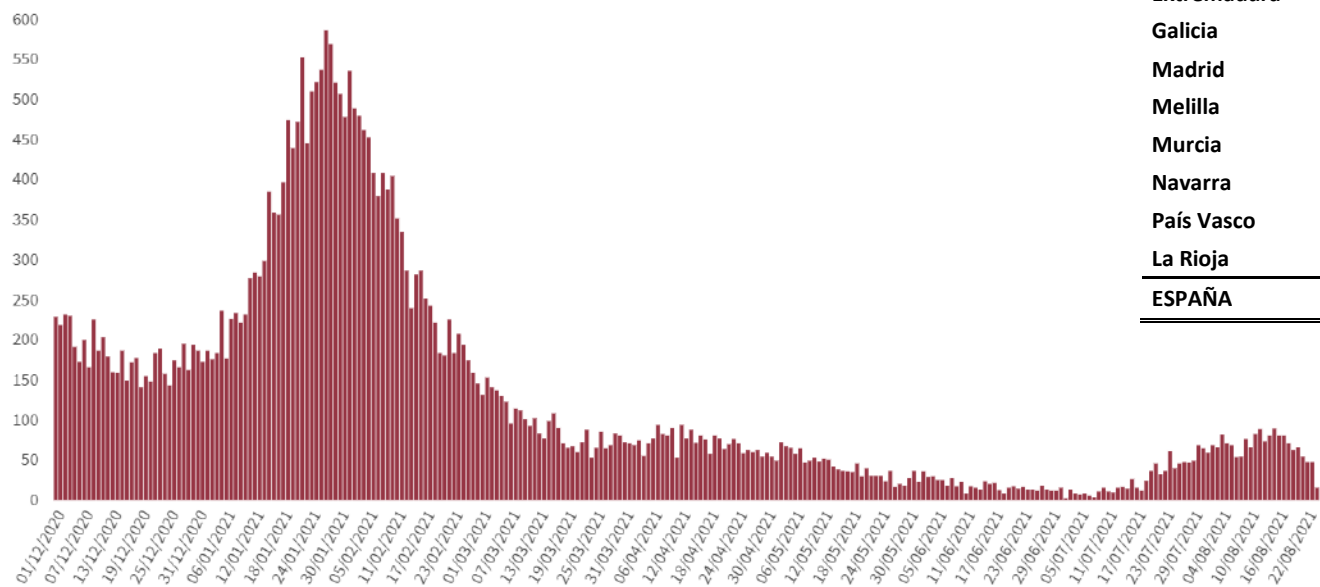
CCAA	PCR	Test de antígeno	Total de pruebas	Tasa por 100.000 hab.	Positividad
Andalucía	74.759	32.167	106.926	1.270,77	13,80%
Aragón	10.371	4.228	14.599	1.106,58	14,69%
Asturias	12.015	1.253	13.268	1.297,22	5,76%
Baleares	19.013	12.607	31.620	2.750,86	7,63%
Canarias	22.023	10.845	32.868	1.526,34	6,72%
Cantabria	9.058	999	10.057	1.730,75	11,04%
Castilla La Mancha	18.775	5.694	24.469	1.203,67	14,09%
Castilla y León	26.481	9.673	36.154	1.506,70	12,05%
Cataluña	99.786	61.315	161.101	2.098,98	7,43%
Ceuta	659	1.608	2.267	2.674,07	12,40%
C. Valenciana	41.285	17.937	59.222	1.183,55	13,76%
Extremadura	19.334	13.289	32.623	3.055,42	10,65%
Galicia	36.875	21.401	58.276	2.158,77	8,71%
Madrid	56.832	64.794	121.626	1.825,29	10,39%
Melilla	679	762	1.441	1.666,15	10,90%
Murcia	14.496	4.825	19.321	1.293,33	12,59%
Navarra	7.905	3.851	11.756	1.796,97	11,52%
País Vasco	24.645	8.318	32.963	1.493,04	12,44%
La Rioja	3.825	2.610	6.435	2.031,26	9,87%
<b>ESPAÑA</b>	<b>498.816</b>	<b>278.176</b>	<b>776.992</b>	<b>1.652,25</b>	<b>10,49%</b>

Puede acceder a los datos en abierto de las pruebas realizadas [aquí](#).

**Figura 2.** Número de fallecidos diarios por COVID-19 por fecha de defunción en España a 24.08.2021 (datos consolidados a las 17:00 horas del 25.08.2021).



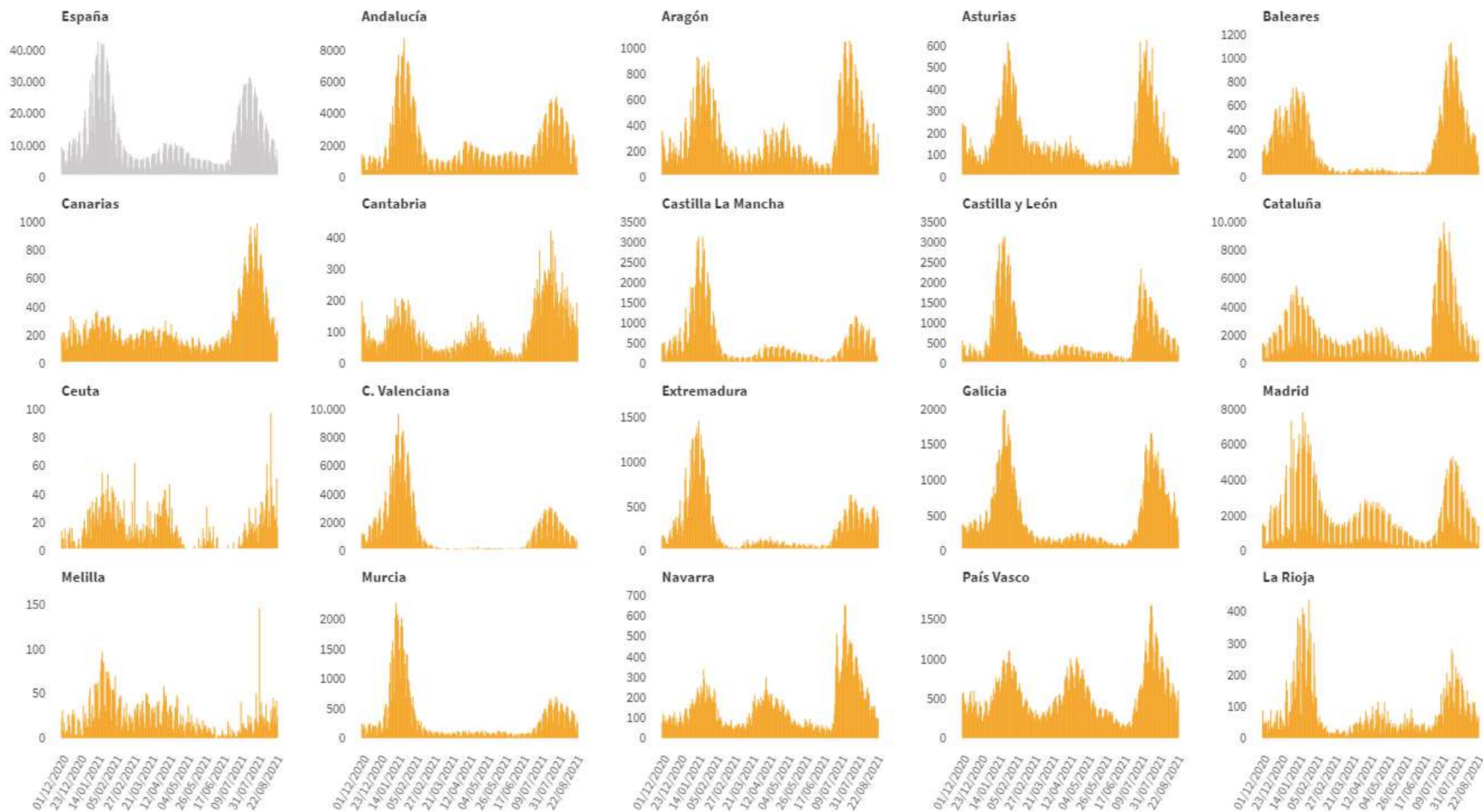
\* En cuatro fallecidos diagnosticados en los últimos 7 días no consta la fecha de defunción en la ficha de notificación



**Tabla 4.** Casos de COVID-19 que han fallecido (total y con fecha de fallecimiento en los últimos 7 días) y letalidad por Comunidades Autónomas en España a 24.08.2021 .

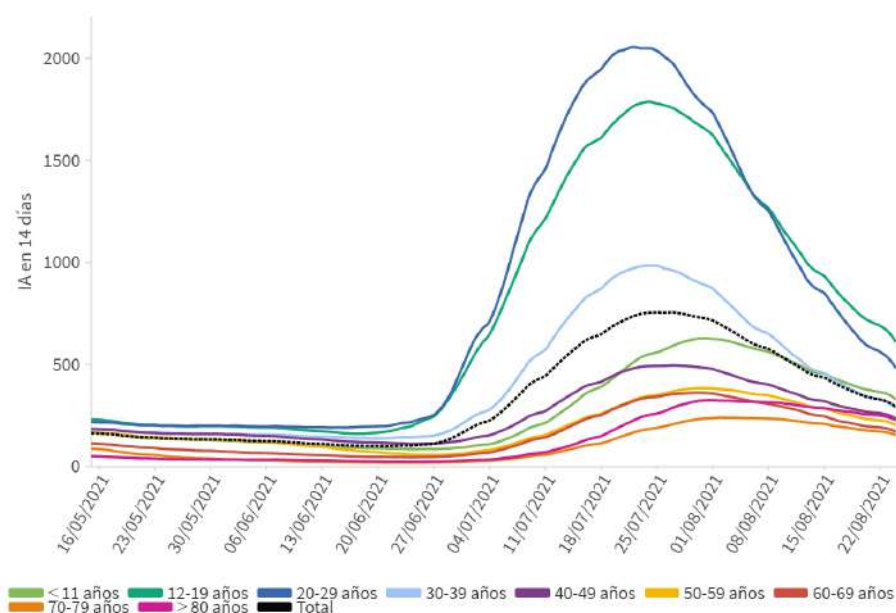
CCAA	Total	Con fecha de defunción en los últimos 7 días	Letalidad global de la pandemia
Andalucía	10.616	75	1,4%
Aragón	3.709	12	2,4%
Asturias	2.049	9	2,9%
Baleares	908	8	1,0%
Canarias	924	24	1,0%
Cantabria	596	10	1,4%
Castilla La Mancha	6.169	18	2,7%
Castilla y León	7.159	38	2,4%
Cataluña	15.129	24	1,7%
Ceuta	124	4	1,7%
C. Valenciana	7.599	21	1,5%
Extremadura	1.869	17	1,9%
Galicia	2.537	22	1,4%
Madrid	15.773	22	1,8%
Melilla	101	2	1,0%
Murcia	1.673	15	1,2%
Navarra	1.213	8	1,5%
País Vasco	4.727	31	1,9%
La Rioja	815	5	2,1%
<b>ESPAÑA</b>	<b>83.690</b>	<b>365</b>	<b>1,7%</b>

**Figura 3.** Casos diarios confirmados de COVID-19 por fecha de diagnóstico desde el 01.12.2020 por Comunidades Autónomas, a 24.08.2021 (datos consolidados a las 17:00 horas del 25.08.2021).





**Figura 4.** Evolución de la incidencia acumulada en 14 días por grupos de edad desde el 15.05.2021 en España, a 24.08.2021.



Los grupos de edad corresponden con los mismos de los que se hace seguimiento de la cobertura de vacunación

**Tabla 5.** Incidencia acumulada en 14 días por grupos de edad en España y por Comunidades Autónomas, a 24.08.2021 (datos consolidados a las 17:00 horas del 25.08.2021).

CCAA	≤ 11 años	12-19 años	20-29 años	30-39 años	40-49 años	50-59 años	60-69 años	70-79 años	≥ 80 años
Andalucía	334,54	646,16	443,32	275,82	248,57	208,85	198,77	190,50	246,18
Aragón	347,99	522,75	391,10	248,35	200,98	157,36	141,33	116,85	138,65
Asturias	188,55	354,69	184,55	121,45	126,95	94,07	74,84	87,87	80,84
Baleares	404,61	492,25	561,83	439,11	338,07	246,69	214,96	191,27	246,26
Canarias	280,23	313,13	274,88	212,59	176,32	134,66	135,27	111,95	117,47
Cantabria	364,08	1.205,56	833,58	258,25	269,00	264,55	157,73	158,29	231,47
Castilla La Mancha	400,53	797,25	426,43	263,63	258,31	217,90	184,49	185,42	287,73
Castilla y León	406,10	943,50	477,24	222,94	214,97	211,71	163,85	178,48	256,20
Cataluña	251,72	348,39	372,14	317,71	236,41	185,93	176,10	153,16	223,62
Ceuta	528,82	832,79	1.230,97	655,79	545,80	311,53	369,10	277,91	383,88
C. Valenciana	251,19	585,12	495,23	203,47	160,76	149,80	113,65	98,43	129,10
Extremadura	581,64	1.373,45	758,91	328,14	352,99	357,53	289,71	277,55	499,97
Galicia	355,00	963,85	780,58	241,49	222,46	217,79	146,43	155,99	201,88
Madrid	347,03	496,08	472,20	356,56	251,12	212,38	195,93	146,18	283,97
Melilla	371,54	292,46	541,89	420,34	516,58	283,21	332,18	373,53	298,00
Murcia	326,18	563,10	423,81	258,85	258,11	192,73	144,99	158,41	197,79
Navarra	397,03	673,90	541,64	242,19	246,29	258,55	192,30	148,77	174,90
País Vasco	413,42	928,79	934,83	380,36	264,54	268,25	158,86	144,08	257,04
La Rioja	389,49	1.108,41	709,17	328,09	275,75	272,74	182,94	149,33	202,64
<b>ESPAÑA</b>	<b>328,35</b>	<b>609,15</b>	<b>482,22</b>	<b>286,72</b>	<b>234,19</b>	<b>201,70</b>	<b>170,11</b>	<b>154,52</b>	<b>226,99</b>

Figura 5. Evolución de la incidencia acumulada en 14 días por grupos de edad desde el 01.08.2021 por Comunidades Autónomas, a 24.08.2021.

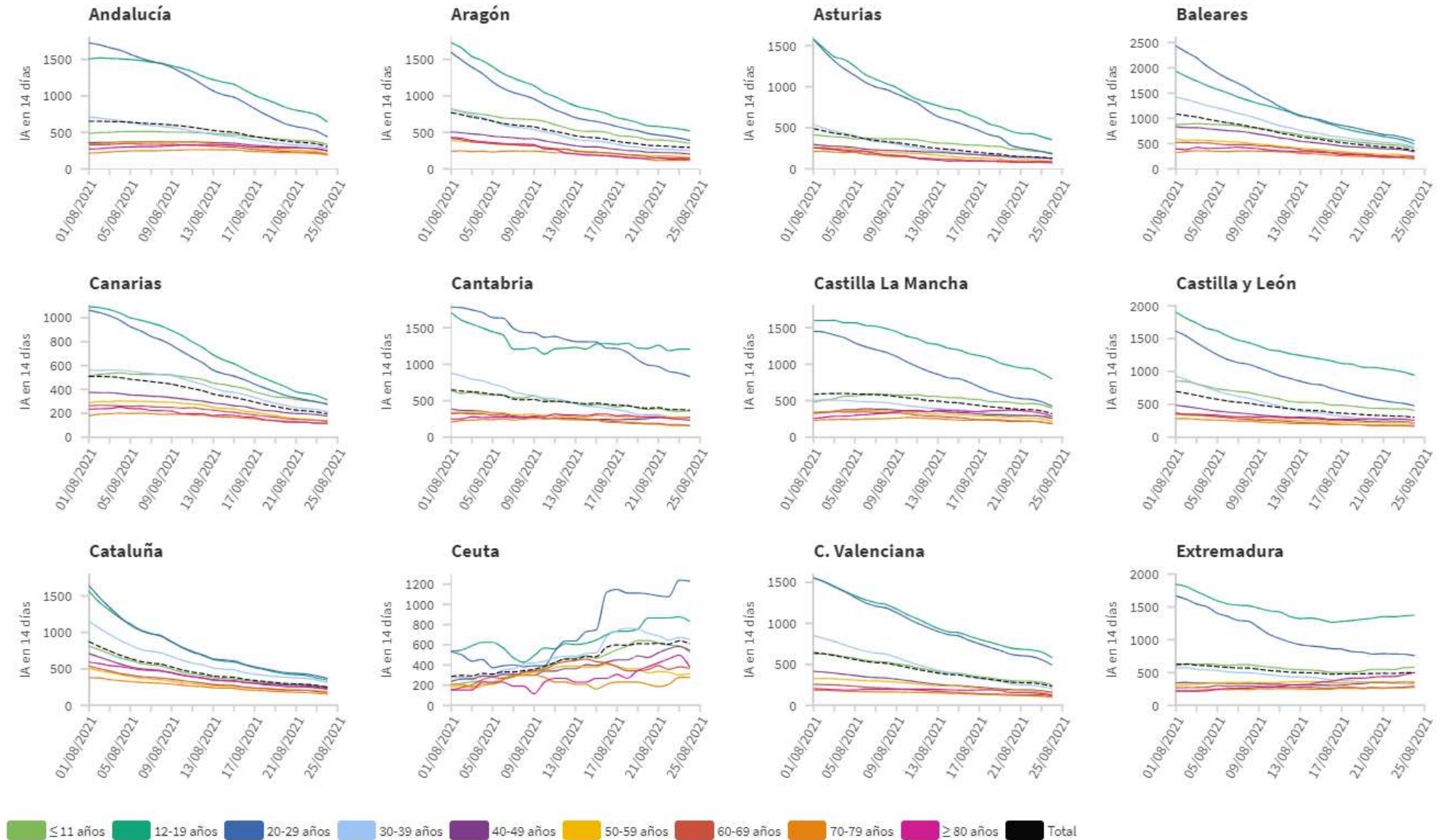
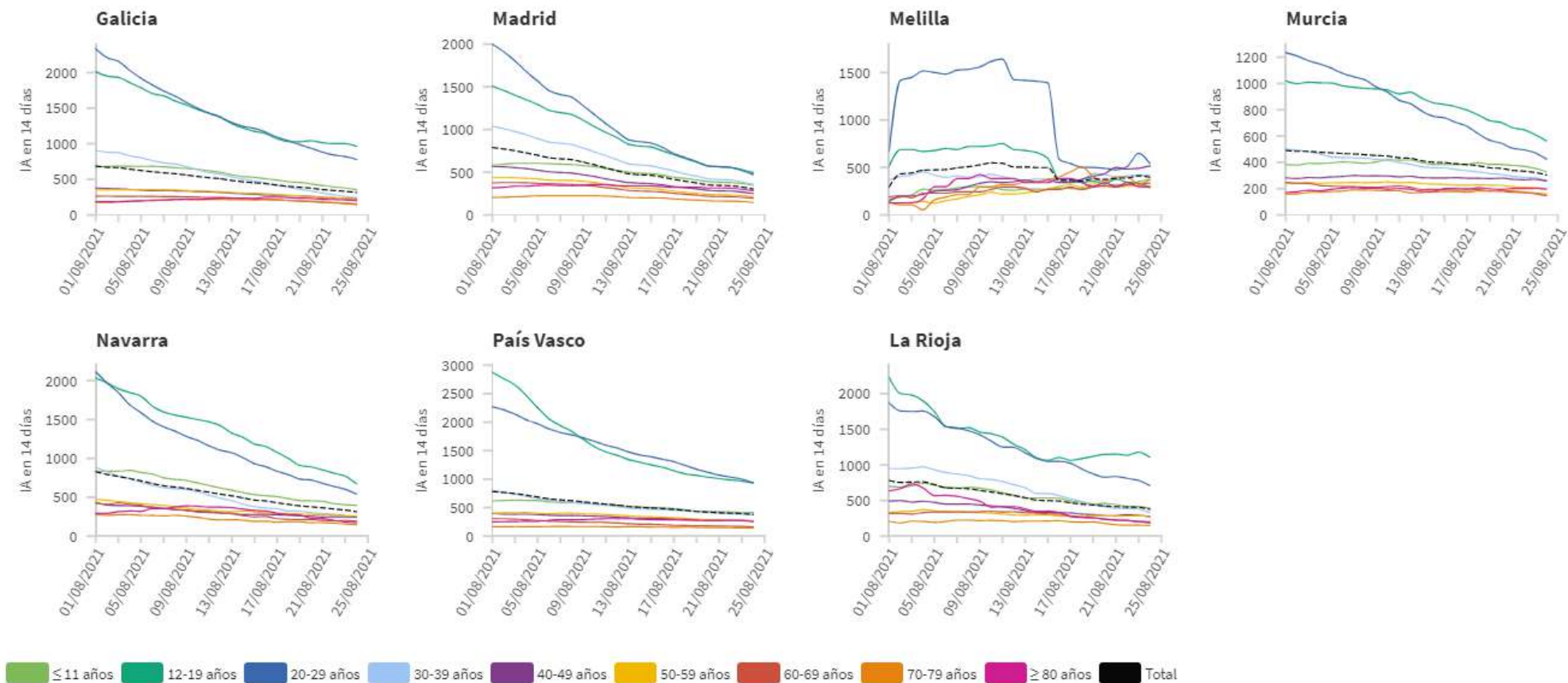




Figura 5(cont.). Incidencia acumulada en 14 días por grupos de edad desde el 15.05.2021 por Comunidades Autónomas, a 24.08.2021 .

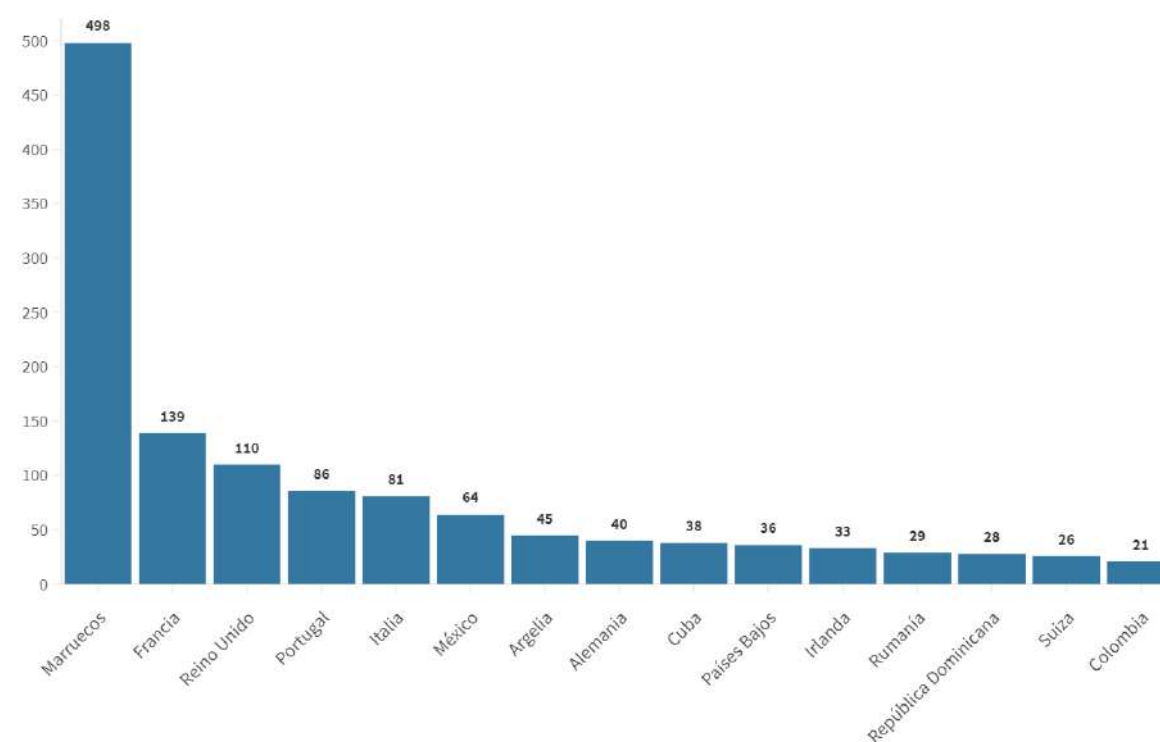


Los grupos de edad corresponden con los mismos de los que se hace seguimiento de la cobertura de vacunación

Tabla 6. Nº de casos COVID-19 importados de otro país

	Diagnósticos desde el 11 de mayo	Diagnósticos en los últimos 7 días
Andalucía	2.969	48
Aragón	405	18
Asturias	52	2
Baleares	650	11
Canarias	1.989	75
Cantabria	133	6
Castilla La Mancha	391	11
Castilla y León	616	5
Cataluña	959	68
Ceuta	167	4
C. Valenciana	1.361	62
Extremadura	307	4
Galicia	678	14
Madrid	1.799	40
Melilla	174	0
Murcia	494	6
Navarra	235	22
País Vasco	81	0
La Rioja	27	1
<b>ESPAÑA</b>	<b>13.487</b>	<b>397</b>

Figura 6. Nº de casos importados según país de origen (los países más frecuentes en las últimas 4 semanas)



Fuente: Casos notificados a la Red Nacional de Vigilancia Epidemiológica por las comunidades autónomas clasificados como importados de otro país. Las personas han podido llegar a través de diferentes medios de transporte, incluyendo pateras.

## SITUACIÓN INTERNACIONAL *(datos consultados hasta las 10:00 horas del 25.08.2021)*

**Situación en Europa:** Hasta el día de hoy se han notificado al menos 62.044.507 casos confirmados. En la tabla 7 se presentan los datos epidemiológicos detallados de los países de Europa con más casos confirmados.

**Tabla 7.** Detalles de los países con más casos confirmados u otros países de interés de Europa<sup>1,2,3</sup>

	Casos confirmados	Nuevos diarios	Incremento promedio en los últimos 7 días	Incidencia Acumulada 100.000 hab. 14 días	Fallecidos	Nuevos diarios	Letalidad
<b>Rusia</b>	6.785.374	18.833	0,30%	203,5	177.614	794	2,6%
<b>Francia</b>	6.649.630	24.853	0,31%	462,8	113.788	153	1,7%
<b>Reino Unido</b>	6.555.200	30.838	0,52%	657,2	131.854	174	2,0%
<b>Turquía</b>	6.234.520	18.857	0,32%	356,4	54.765	232	0,9%
<b>Italia</b>	4.494.857	6.076	0,14%	146,9	128.855	60	2,9%
<b>Alemania</b>	3.889.173	11.561	0,20%	108,1	92.061	39	2,4%
<b>Polonia</b>	2.887.037	232	0,01%	7,0	75.324	8	2,6%
<b>Ucrania</b>	2.275.863	692	0,05%	37,2	53.501	27	2,4%
<b>Países Bajos</b>	1.921.159	2.390	0,13%	192,8	17.956	3	0,9%
<b>Chequia</b>	1.677.829	210	0,01%	25,2	30.385	0	1,8%
<b>Bélgica</b>	1.168.602	4.876	0,17%	237,6	25.341	21	2,2%
<b>Suecia</b>	1.116.584	-	0,08%	117,8	14.668	-	1,3%
<b>Rumanía</b>	1.092.122	782	0,05%	31,4	34.439	14	3,2%
<b>Portugal</b>	1.022.807	2.261	0,23%	316,4	17.658	13	1,7%
<b>Suiza</b>	755.644	-	0,34%	370,3	10.397	-	1,4%
<b>Austria</b>	673.109	971	0,17%	158,2	10.565	1	1,6%
<b>Irlanda</b>	338.707	1.590	0,54%	506,3	5.074	0	1,5%

<sup>1</sup> Las cifras de fallecidos por COVID-19 notificadas por cada país varían en su definición por lo que dichas cifras, y la letalidad resultante en cada país, no son directamente comparables entre sí.

<sup>2</sup> (-) sin actualizar

<sup>3</sup> Suiza, Austria e Irlanda ya no se encuentra entre los quince países con más casos confirmados de Europa. Se sigue incluyendo en la tabla por su histórico

**Situación a nivel global y otros países fuera de Europa:** Según la OMS, a nivel global hasta el día de hoy se han notificado al menos 212.357.898 casos y 4.439.843 fallecidos. En la tabla 8 se presenta información detallada de los países con más casos acumulados fuera de Europa.

**Tabla 8.** Detalles de los países con más casos confirmados u otros países de interés fuera de Europa<sup>4,5,6</sup>

	Casos confirmados	Nuevos diarios	Incremento promedio en los últimos 7 días	Incidencia Acumulada 100.000 hab. 14 días	Fallecidos	Nuevos diarios	Letalidad
<b>Estados Unidos</b>	37.996.672	115.901	0,36%	610,6	628.000	677	1,7%
<b>India</b>	32.474.773	25.467	0,08%	35,2	435.110	354	1,3%
<b>Brasil</b>	20.570.891	14.404	0,14%	193,4	574.527	318	2,8%
<b>Argentina</b>	5.133.831	2.979	0,14%	258,3	110.352	135	2,1%
<b>Colombia</b>	4.889.537	2.640	0,06%	101,8	124.216	95	2,5%
<b>Irán</b>	4.715.771	38.657	0,78%	636,1	102.648	610	2,2%
<b>Indonesia</b>	4.008.166	19.106	0,42%	108,1	128.252	1.038	3,2%
<b>México</b>	3.225.073	7.658	0,56%	200,7	253.155	228	7,8%
<b>Sudáfrica</b>	2.698.605	7.632	0,46%	274,1	79.584	163	2,9%
<b>Perú</b>	2.142.153	918	0,06%	52,5	197.879	61	9,2%
<b>Filipinas</b>	1.857.646	18.011	0,81%	178,0	31.961	151	1,7%
<b>Iraq</b>	1.832.240	7.151	0,38%	286,0	20.262	78	1,1%
<b>Chile</b>	1.634.394	578	0,04%	53,8	36.688	38	2,2%
<b>Malasia</b>	1.572.765	17.672	1,42%	929,2	14.342	174	0,9%
<b>Bangladesh</b>	1.472.964	5.249	0,39%	59,9	25.513	114	1,7%
<b>Japón</b>	1.318.346	17.993	1,85%	218,0	15.663	32	1,2%
<b>Corea del Sur</b>	239.287	1.505	0,77%	49,2	2.228	6	0,9%
<b>China</b>	122.744	46	0,04%	0,1	5.676	0	4,6%
<b>Singapur</b>	66.576	98	0,08%	13,1	50	1	0,1%

<sup>4</sup> Las cifras de fallecidos por COVID-19 notificadas por cada país varían en su definición por lo que dichas cifras, y la letalidad resultante en cada país, no son directamente comparables entre sí.

<sup>5</sup> (-) sin actualizar

<sup>6</sup> China, Singapur, Japón y Corea del Sur ya no se encuentran entre los quince países con más casos confirmados fuera de Europa. Se siguen incluyendo en la tabla por su histórico.

\* Los casos y fallecidos nuevos notificados diariamente pueden corresponder a casos diagnosticados y fallecidos de días previos