

Actualización nº 444. Enfermedad por el coronavirus (COVID-19). 19.08.2021 *(datos consolidados a las 17:00 horas del 19.08.2021)*

SITUACIÓN EN ESPAÑA

El presente informe se ha realizado con los datos individualizados notificados por las CCAA a la Red Nacional de Vigilancia Epidemiológica (al sistema SiViEs). Se incluyen los casos notificados confirmados con una prueba diagnóstica positiva de infección activa (PDIA) tal como se establece en la [Estrategia de detección precoz, vigilancia y control de COVID-19](#) y además los casos notificados antes del 11 de mayo que requirieron hospitalización, ingreso en UCI o fallecieron con diagnóstico clínico de COVID-19, de acuerdo a las definiciones de caso vigentes en cada momento. Cualquier futura actualización que realicen las CCAA quedarán reflejadas en los informes diarios. En España hasta el momento se han notificado un total de 4.758.003 casos confirmados de COVID-19 y 83.004 fallecidos. Los datos se pueden obtener en [aquí](#).

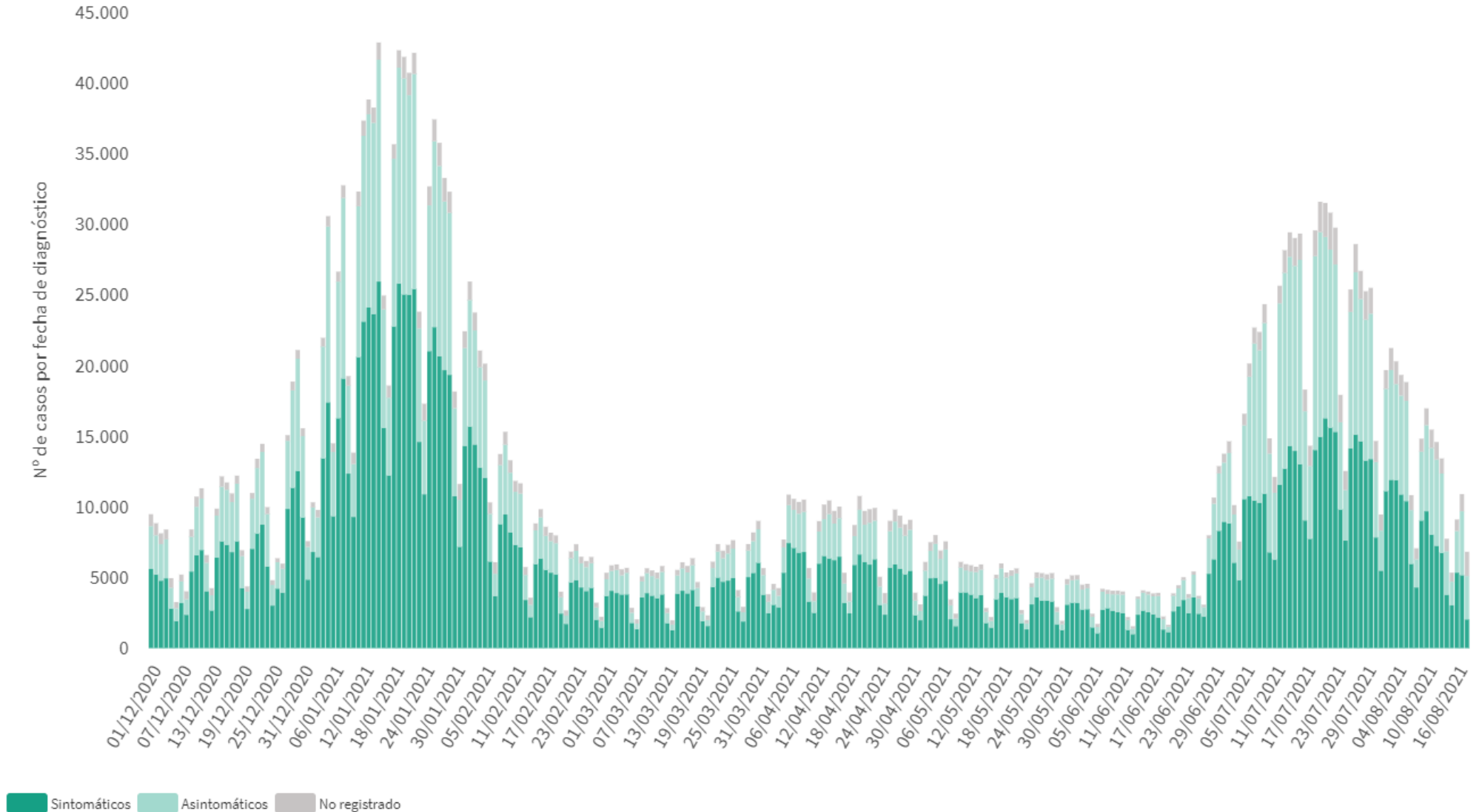
Tabla 1. Casos de COVID-19 confirmados totales, diagnosticados el día previo y diagnosticados o con fecha de inicio de síntomas en los últimos 14 y 7 días a 19.08.2021

CCAA	Casos totales	Casos diagnosticados el día previo	Casos diagnosticados en los últimos 14 días		Casos diagnosticados en los últimos 7 días		Casos diagnosticados con fecha de inicio de síntomas en los últimos 14d.		Casos diagnosticados con fecha de inicio de síntomas en los últimos 7d.	
			Nº	IA*	Nº	IA*	Nº	IA*	Nº	IA*
Andalucía	767.675	290	32.718	386,54	11.236	132,74	5.648	66,73	838	9,90
Aragón	154.937	400	4.759	357,98	1.886	141,87	2.384	179,33	725	54,54
Asturias	69.503	94	1.906	187,09	665	65,27	148	14,53	45	4,42
Baleares	93.193	182	5.474	467,25	2.115	180,53	4.122	351,84	1.217	103,88
Canarias	89.566	313	5.924	272,25	2.303	105,84	2.857	131,30	861	39,57
Cantabria	43.244	179	2.524	433,00	1.111	190,60	1.376	236,06	439	75,31
Castilla La Mancha	225.429	19	7.486	366,02	2.857	139,69	3.565	174,31	905	44,25
Castilla y León	290.284	567	8.436	352,25	3.624	151,32	4.183	174,66	1.355	56,58
Cataluña	878.858	945	24.675	317,14	9.976	128,22	12.325	158,41	3.714	47,73
Ceuta**	6.938	34	503	597,37	280	332,53	234	277,90	90	106,89
C. Valenciana	492.399	196	14.939	295,39	5.597	110,67	7.738	153,00	1.976	39,07
Extremadura	96.115	435	5.050	474,63	2.442	229,51	2.201	206,86	727	68,33
Galicia	176.326	291	10.534	389,89	4.150	153,60	4.626	171,22	1.353	50,08
Madrid	862.201	1.665	26.355	388,72	10.850	160,03	6.242	92,07	1.764	26,02
Melilla	10.239	33	309	354,86	145	166,52	172	197,53	71	81,54
Murcia	134.629	281	5.471	362,02	2.368	156,69	2.994	198,11	955	63,19
Navarra	80.227	150	2.704	408,96	1.140	172,41	1.493	225,80	481	72,75
País Vasco	248.067	633	9.890	445,39	4.478	201,67	61	2,75	17	0,77
La Rioja	38.173	104	1.431	447,31	635	198,49	794	248,19	249	77,83
ESPAÑA	4.758.003	6.811	171.088	360,56	67.858	143,01	63.163	133,11	17.782	37,47

* IA: Incidencia acumulada (casos diagnosticados/100.000 habitantes). Se utiliza como denominador para el cálculo de la IA las cifras oficiales de población del INE del padrón municipal a 01.01.2020

** De los 280 casos diagnosticados en Ceuta en los últimos 7 días 113 casos corresponden con casos asociados a brotes en centros de acogida. La incidencia acumulada en 7 días de la ciudad sería de 174,6 por 100.000 habitantes con una tasa de ataque en 7 días de 10,7% en los centros de acogida.

Figura 1. Casos diarios confirmados de COVID-19 en España desde el 01.12.2020 a 18.08.2021 (datos consolidados a las 17:00 horas del 19.08.2021).



A continuación se presenta la situación de la capacidad asistencia y actividad COVID-19 en los hospitales españoles. Para el análisis de los casos confirmados que han precisado ingreso, tanto hospitalario como específicamente en UCI, se puede consultar los datos disponibles [aquí](#).

Tabla 2. Situación capacidad asistencial y actividad Covid-19 en hospitales

CCAA	Total Pacientes COVID hospitalizados	Tasa de ocupación hospitalaria por 100.000 hab.	% Camas Ocupadas COVID	Número Pacientes COVID en UCI	Tasa de ocupación UCI por 100.000 hab.	% Camas Ocupadas UCI COVID	Ingresos COVID últimas 24h	Altas COVID últimas 24h
Andalucía	1.312	15,50	7,42%	230	2,72	12,36%	150	209
Aragón	286	21,51	7,17%	53	3,99	23,87%	37	45
Asturias	112	10,99	3,36%	23	2,26	7,72%	15	12
Baleares	334	28,51	9,98%	88	7,51	25,14%	29	46
Canarias	351	16,13	6,35%	102	4,69	20,52%	30	47
Cantabria	86	14,75	6,31%	20	3,43	16,95%	17	9
Castilla La Mancha	296	14,47	6,28%	49	2,40	13,61%	35	31
Castilla y León	368	15,37	5,85%	79	3,30	18,99%	37	58
Cataluña	1.979	25,44	8,44%	517	6,64	41,49%	144	246
Ceuta	10	11,88	4,98%	3	3,56	17,65%	1	2
C. Valenciana	540	10,68	4,95%	92	1,82	11,92%	49	87
Extremadura	120	11,28	4,17%	17	1,60	9,24%	13	16
Galicia	333	12,33	4,10%	65	2,41	8,68%	44	39
Madrid	1.699	25,06	11,84%	359	5,30	34,09%	182	171
Melilla	12	13,78	6,59%	2	2,30	11,76%	3	0
Murcia	172	11,38	4,27%	34	2,25	7,34%	18	25
Navarra	86	13,01	4,83%	27	4,08	22,13%	9	11
País Vasco	373	16,80	8,69%	78	3,51	20,31%	40	54
La Rioja	38	11,88	5,41%	9	2,81	16,98%	0	6
Total general	8.507	17,93	7,26%	1.847	3,89	20,12%	853	1.114

Fuente: Notificación de los hospitales al Ministerio de Sanidad

(1) Información referida al día 18/08/2021, con los últimos datos disponibles a las 15:00 del día 19 de Agosto de 2021

Nota: El criterio de cómputo incluye a pacientes que presentan clínica Covid que debe ser tratada en régimen de hospitalización, bien con infección confirmada bien pendiente de confirmar.

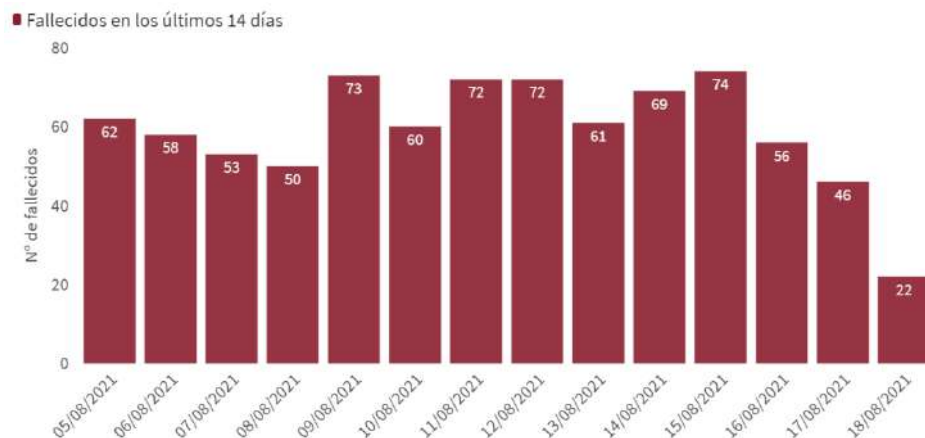
Puede acceder a los datos en abierto de la capacidad asistencial [aquí](#).

Tabla 3. Total de Pruebas diagnósticas realizadas del 09.08.2021 al 15.08.2021 (Datos provisionales con información actualizada a 19.08.2021)

CCAA	PCR	Test de antígeno	Total de pruebas	Tasa por 100.000 hab.	Positividad
Andalucía	94.380	40.426	134.806	1.602,12	16,02%
Aragón	13.413	4.568	17.981	1.362,93	15,35%
Asturias	14.316	1.465	15.781	1.542,92	8,28%
Baleares	20.942	13.407	34.349	2.988,27	9,36%
Canarias	26.448	13.102	39.550	1.836,64	8,10%
Cantabria	9.592	944	10.536	1.813,18	13,48%
Castilla La Mancha	21.783	6.341	28.124	1.383,47	15,64%
Castilla y León	29.321	11.335	40.656	1.694,32	13,52%
Cataluña	109.611	65.010	174.621	2.275,13	8,72%
Ceuta	627	1.493	2.120	2.500,68	11,23%
C. Valenciana	52.232	21.050	73.282	1.464,54	13,83%
Extremadura	18.836	14.032	32.868	3.078,36	9,10%
Galicia	41.788	21.156	62.944	2.331,69	9,54%
Madrid	65.103	70.114	135.217	2.029,25	12,36%
Melilla	525	738	1.263	1.460,34	8,63%
Murcia	15.674	5.854	21.528	1.441,06	13,23%
Navarra	8.972	4.266	13.238	2.023,50	13,94%
País Vasco	26.636	8.988	35.624	1.613,57	14,16%
La Rioja	4.469	2.924	7.393	2.333,66	10,02%
ESPAÑA	574.668	307.213	881.881	1.875,30	11,94%

Puede acceder a los datos en abierto de las pruebas realizadas [aquí](#).

Figura 2. Número de fallecidos diarios por COVID-19 por fecha de defunción en España a 18.08.2021 (datos consolidados a las 17:00 horas del 19.08.2021).



* En dos fallecidos diagnosticados en los últimos 7 días no consta la fecha de defunción en la ficha de notificación

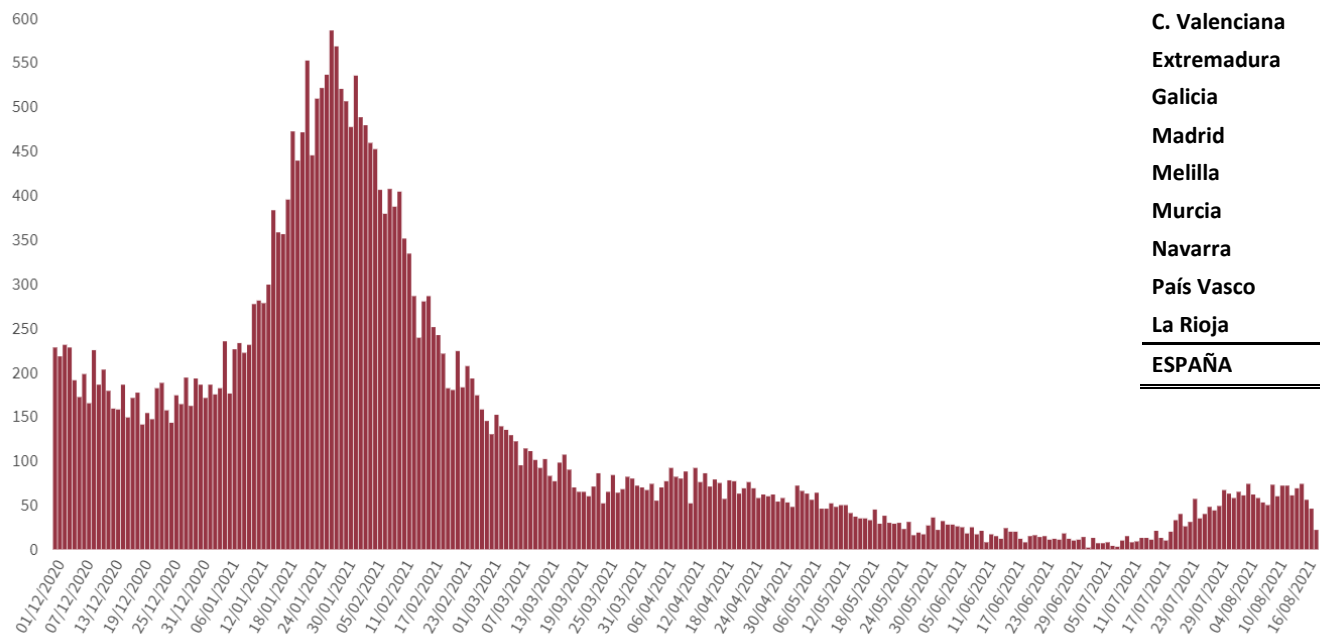


Tabla 4. Casos de COVID-19 que han fallecido (total y con fecha de fallecimiento en los últimos 7 días) y letalidad por Comunidades Autónomas en España a 18.08.2021 .

CCAA	Total	Con fecha de defunción en los últimos 7 días	Letalidad global de la pandemia
Andalucía	10.492	66	1,4%
Aragón	3.674	13	2,4%
Asturias	2.042	8	2,9%
Baleares	893	8	1,0%
Canarias	899	27	1,0%
Cantabria	588	4	1,4%
Castilla La Mancha	6.060	19	2,7%
Castilla y León	7.092	28	2,4%
Cataluña	15.012	28	1,7%
Ceuta	121	4	1,7%
C. Valenciana	7.573	43	1,5%
Extremadura	1.854	16	1,9%
Galicia	2.516	20	1,4%
Madrid	15.746	73	1,8%
Melilla	99	0	1,0%
Murcia	1.656	10	1,2%
Navarra	1.204	3	1,5%
País Vasco	4.671	28	1,9%
La Rioja	812	4	2,1%
ESPAÑA	83.004	402	1,7%

Figura 3. Casos diarios confirmados de COVID-19 por fecha de diagnóstico desde el 01.12.2020 por Comunidades Autónomas, a 18.08.2021 (datos consolidados a las 17:00 horas del 19.08.2021).

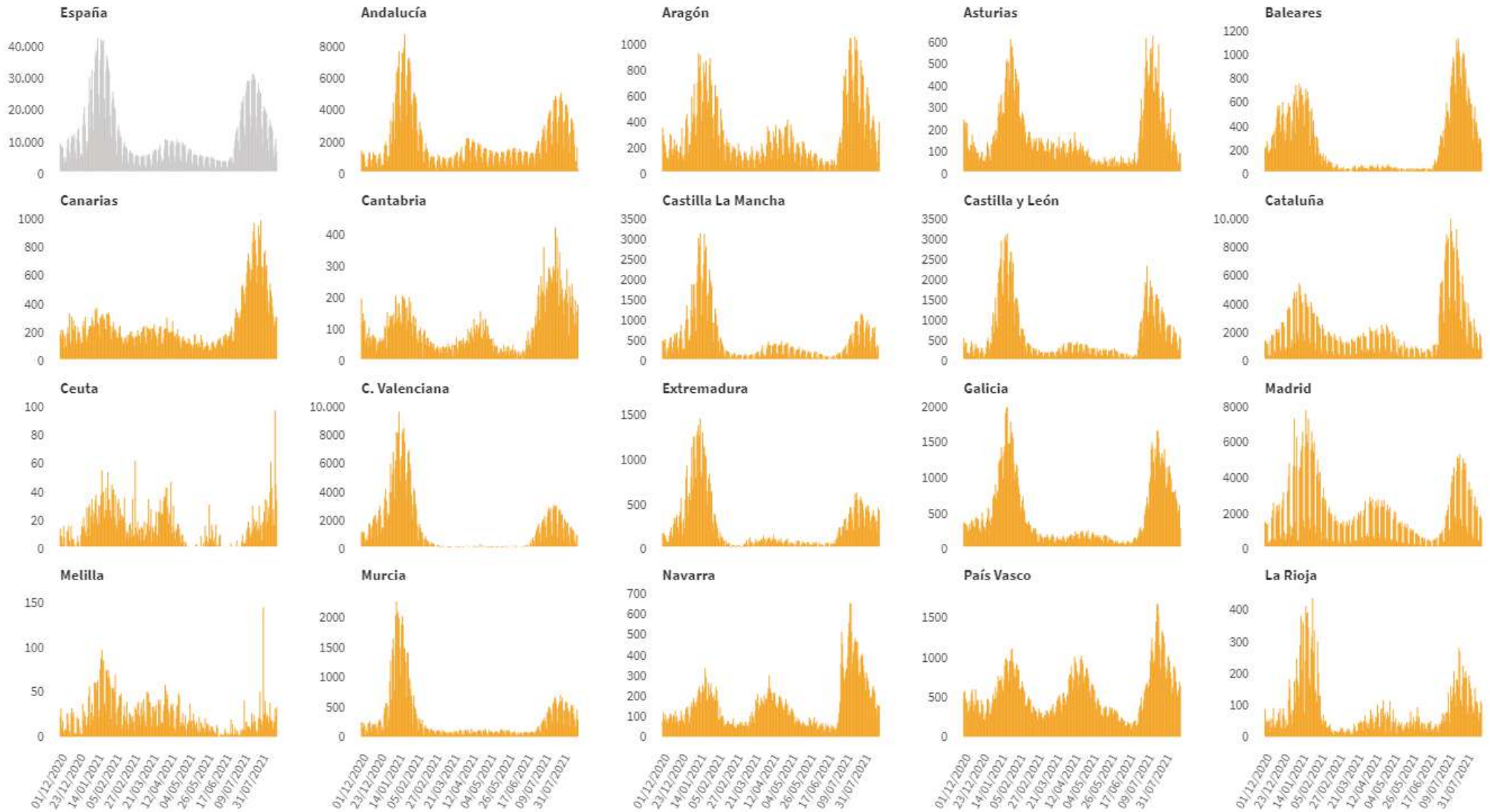
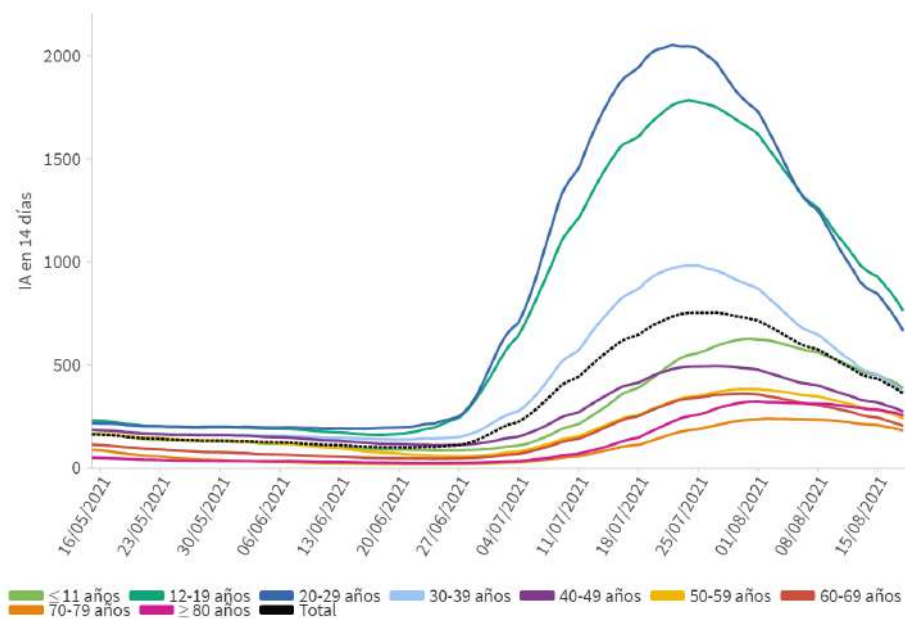


Figura 4. Evolución de la incidencia acumulada en 14 días por grupos de edad desde el 15.05.2021 en España, a 18.08.2021.



Los grupos de edad corresponden con los mismos de los que se hace seguimiento de la cobertura de vacunación

Tabla 5. Incidencia acumulada en 14 días por grupos de edad en España y por Comunidades Autónomas, a 18.08.2021 (datos consolidados a las 17:00 horas del 19.08.2021).

CCAA	≤ 11 años	12-19 años	20-29 años	30-39 años	40-49 años	50-59 años	60-69 años	70-79 años	≥ 80 años
Andalucía	386,00	877,40	698,74	340,55	286,55	258,02	233,70	210,18	263,84
Aragón	431,17	654,65	527,60	301,30	246,11	188,13	193,77	147,96	157,88
Asturias	276,94	543,75	414,61	163,39	164,68	126,04	91,55	94,28	94,51
Baleares	521,67	718,48	764,09	557,67	411,31	307,61	281,50	226,04	272,50
Canarias	354,13	490,55	409,14	303,60	222,98	194,86	174,83	139,78	145,17
Cantabria	430,43	1.287,45	1.164,24	351,91	245,48	275,67	202,99	190,33	299,69
Castilla La Mancha	424,21	955,33	563,07	276,04	266,78	250,42	203,71	206,16	321,02
Castilla y León	468,30	1.097,12	650,22	298,00	250,20	227,72	188,65	187,44	263,80
Cataluña	306,21	478,84	486,45	398,89	285,78	221,02	223,98	194,71	269,01
Ceuta	596,81	734,17	1.112,43	765,09	450,88	363,45	356,37	231,59	268,71
C. Valenciana	307,79	713,02	660,89	294,10	195,52	186,49	128,63	122,87	176,47
Extremadura	501,13	1.263,72	810,10	374,59	324,15	342,76	271,36	259,04	406,55
Galicia	457,30	982,74	1.012,64	381,25	262,62	267,56	196,01	198,44	237,73
Madrid	422,35	652,16	659,95	471,13	313,47	261,83	239,86	177,35	319,12
Melilla	272,46	355,13	466,86	379,13	374,94	292,06	268,30	506,94	340,57
Murcia	370,44	726,60	588,11	308,13	262,04	217,11	181,75	168,13	187,76
Navarra	482,20	1.001,99	789,70	322,10	271,29	292,68	216,67	186,41	276,93
País Vasco	456,96	1.073,51	1.223,12	437,93	290,50	309,73	182,42	157,22	279,84
La Rioja	464,61	1.088,83	942,28	485,77	300,30	276,94	270,43	202,67	261,18
ESPAÑA	387,12	762,29	665,51	368,55	273,11	241,08	205,06	180,60	254,83

Figura 5. Evolución de la incidencia acumulada en 14 días por grupos de edad desde el 01.08.2021 por Comunidades Autónomas, a 18.08.2021.

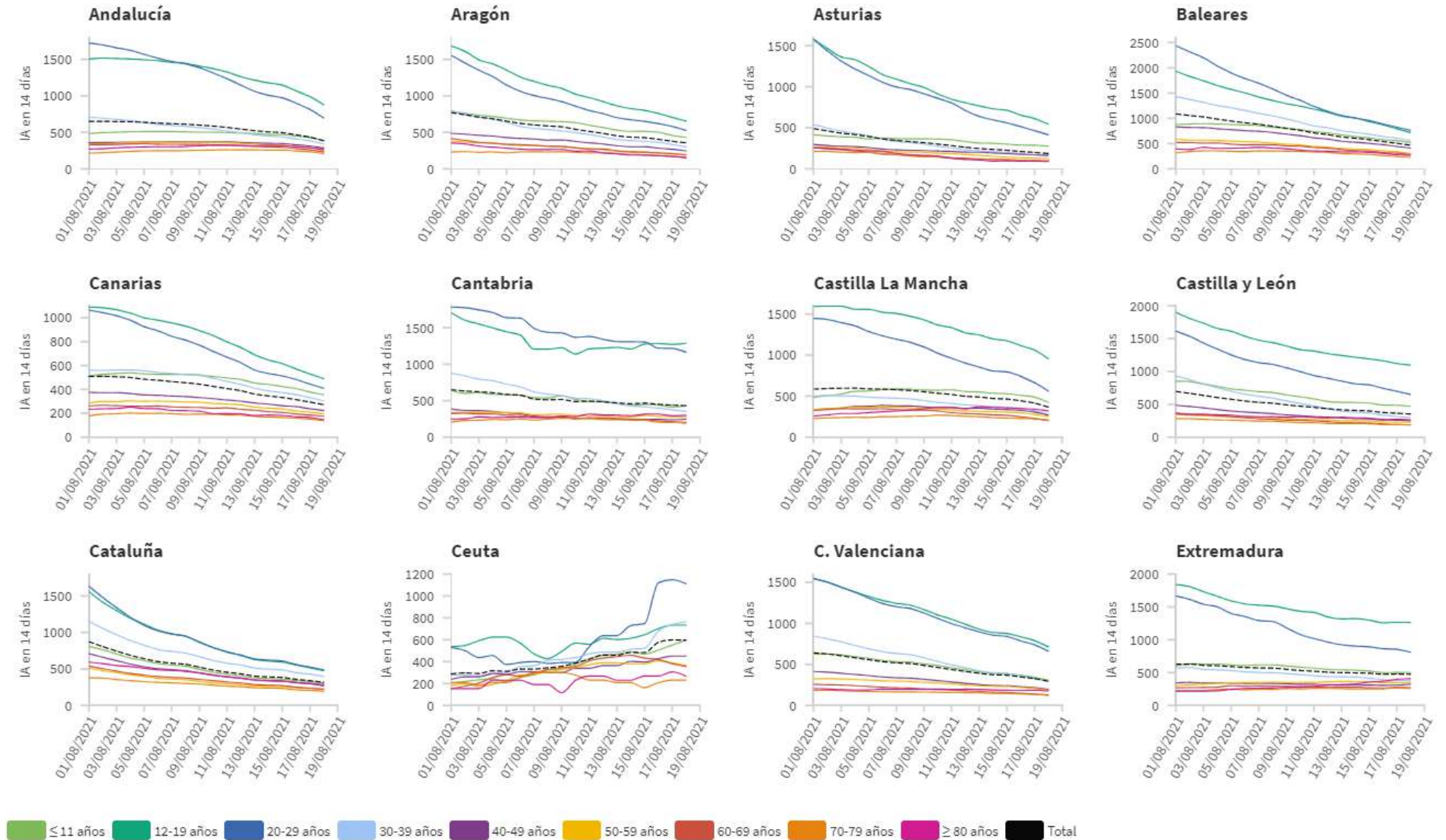
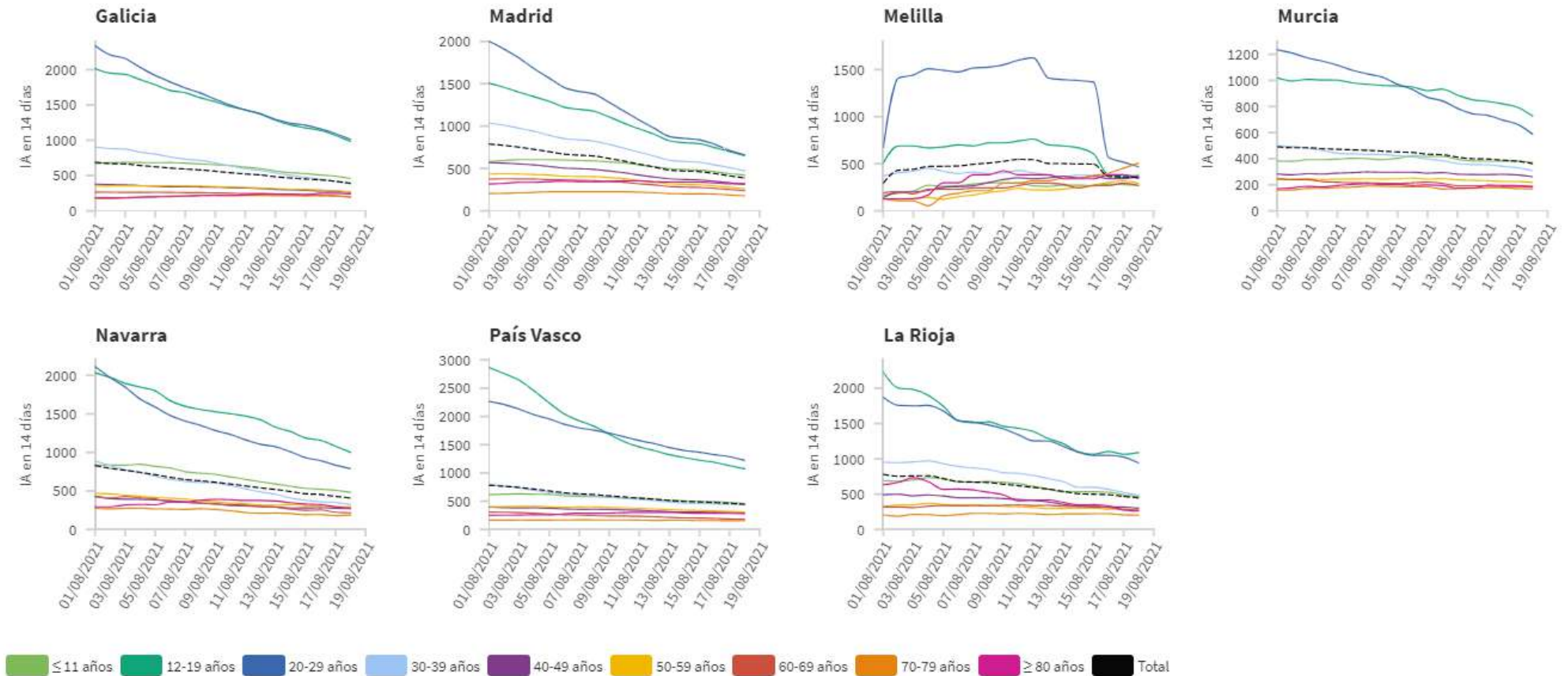


Figura 5(cont.). Incidencia acumulada en 14 días por grupos de edad desde el 15.05.2021 por Comunidades Autónomas, a 18.08.2021 .

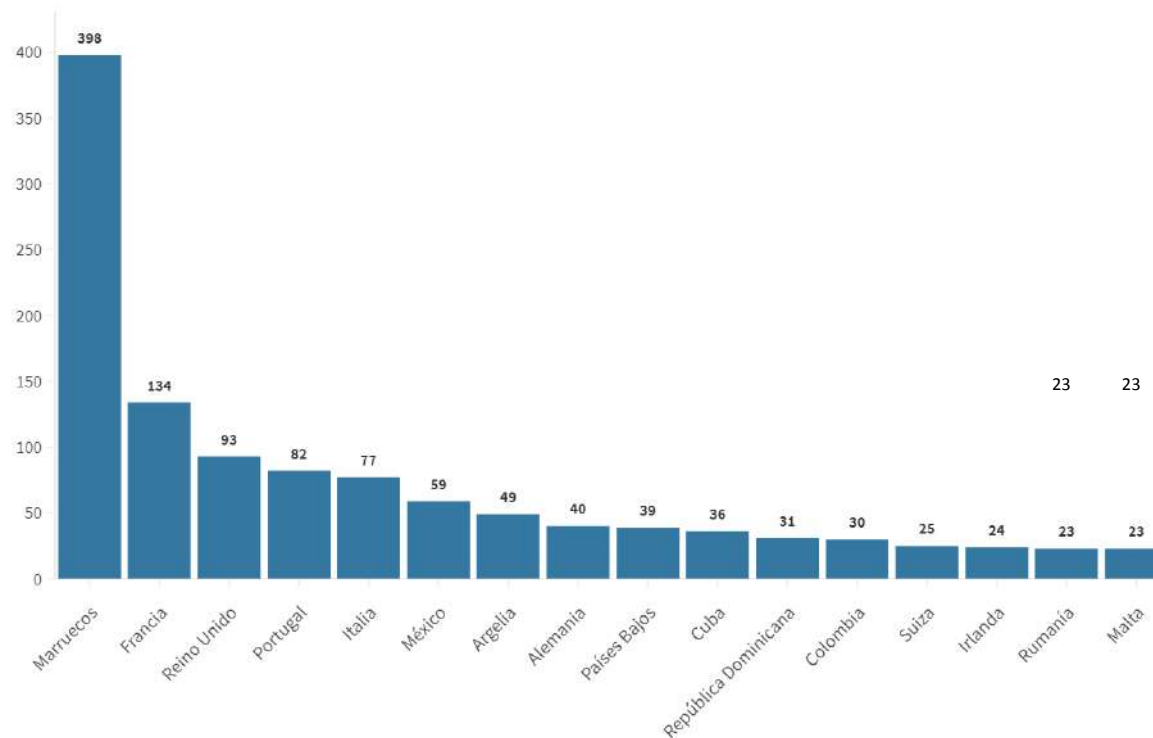


Los grupos de edad corresponden con los mismos de los que se hace seguimiento de la cobertura de vacunación

Tabla 6. Nº de casos COVID-19 importados de otro país

	Diagnósticos desde el 11 de mayo	Diagnósticos en los últimos 7 días
Andalucía	2.910	40
Aragón	390	22
Asturias	51	1
Baleares	634	12
Canarias	1.873	84
Cantabria	127	4
Castilla La Mancha	378	14
Castilla y León	603	12
Cataluña	888	53
Ceuta	163	2
C. Valenciana	1.288	46
Extremadura	303	3
Galicia	659	10
Madrid	1.748	37
Melilla	173	1
Murcia	480	13
Navarra	224	25
País Vasco	80	0
La Rioja	26	1
ESPAÑA	12.998	380

Figura 6. Nº de casos importados según país de origen (los países más frecuentes en las últimas 4 semanas)



Fuente: Casos notificados a la Red Nacional de Vigilancia Epidemiológica por las comunidades autónomas clasificados como importados de otro país. Las personas han podido llegar a través de diferentes medios de transporte, incluyendo pateras.

SITUACIÓN INTERNACIONAL *(datos consultados hasta las 10:00 horas del 19.08.2021)*

Situación en Europa: Hasta el día de hoy se han notificado al menos 61.111.341 casos confirmados. En la tabla 7 se presentan los datos epidemiológicos detallados de los países de Europa con más casos confirmados.

Tabla 7. Detalles de los países con más casos confirmados u otros países de interés de Europa^{1,2,3}

	Casos confirmados	Nuevos diarios	Incremento promedio en los últimos 7 días	Incidencia Acumulada 100.000 hab. 14 días	Fallecidos	Nuevos diarios	Letalidad
Rusia	6.663.473	20.914	0,33%	212,2	172.909	799	2,6%
Francia	6.533.383	28.405	0,36%	486,4	113.055	112	1,7%
Reino Unido	6.355.887	33.904	0,48%	604,9	131.260	111	2,1%
Turquía	6.118.508	21.692	0,35%	393,7	53.507	183	0,9%
Italia	4.456.765	7.162	0,14%	143,8	128.579	69	2,9%
Alemania	3.843.775	8.400	0,14%	75,6	91.943	22	2,4%
Polonia	2.885.883	207	0,01%	6,4	75.307	1	2,6%
Ucrania	2.268.666	1.447	0,05%	31,7	53.336	40	2,4%
Países Bajos	1.906.434	2.306	0,12%	198,7	17.920	5	0,9%
Chequia	1.676.817	299	0,01%	25,0	30.378	2	1,8%
Bélgica	1.156.620	1.741	0,17%	225,8	25.299	0	2,2%
Suecia	1.112.958	2.811	0,08%	108,1	14.659	1	1,3%
Rumanía	1.088.594	541	0,04%	21,6	34.365	6	3,2%
Portugal	1.009.571	2.983	0,23%	313,0	17.601	17	1,7%
Suiza	740.814	3.128	0,29%	271,5	10.372	2	1,4%
Austria	665.862	864	0,13%	113,0	10.558	0	1,6%
Irlanda	327.684	1.496	0,55%	476,6	5.059	0	1,5%

¹ Las cifras de fallecidos por COVID-19 notificadas por cada país varían en su definición por lo que dichas cifras, y la letalidad resultante en cada país, no son directamente comparables entre sí.

² (-) sin actualizar

³ Suiza, Austria e Irlanda ya no se encuentra entre los quince países con más casos confirmados de Europa. Se sigue incluyendo en la tabla por su histórico

Situación a nivel global y otros países fuera de Europa: Según la OMS, a nivel global hasta el día de hoy se han notificado al menos 208.470.375 casos y 4.377.979 fallecidos. En la tabla 8 se presenta información detallada de los países con más casos acumulados fuera de Europa.

Tabla 8. Detalles de los países con más casos confirmados u otros países de interés fuera de Europa^{4,5,6}

	Casos confirmados	Nuevos diarios	Incremento promedio en los últimos 7 días	Incidencia Acumulada 100.000 hab. 14 días	Fallecidos	Nuevos diarios	Letalidad
Estados Unidos	37.097.850	141.893	0,38%	551,8	621.344	822	1,7%
India	32.285.857	35.178	0,11%	38,2	432.519	440	1,3%
Brasil	20.378.570	14.471	0,14%	202,9	569.492	434	2,8%
Argentina	5.088.271	3.636	0,17%	317,5	109.105	64	2,1%
Colombia	4.870.922	3.161	0,08%	140,7	123.580	121	2,5%
Irán	4.517.243	50.228	0,91%	662,3	99.108	625	2,2%
Indonesia	3.892.479	-	0,54%	134,4	120.013	-	3,1%
México	3.108.438	7.172	0,61%	195,7	248.652	272	8,0%
Sudáfrica	2.624.254	10.685	0,43%	265,7	77.993	553	3,0%
Perú	2.134.365	553	0,06%	62,3	197.487	94	9,3%
Iraq	1.793.372	8.778	0,50%	346,1	19.815	75	1,1%
Filipinas	1.765.675	9.829	0,75%	143,5	30.462	96	1,7%
Chile	1.630.330	398	0,05%	63,4	36.438	18	2,2%
Canadá	1.455.973	4.004	0,14%	67,8	26.704	3	1,8%
Malasia	1.444.270	19.631	1,52%	891,1	13.077	293	0,9%
Japón	1.179.176	19.231	1,61%	176,8	15.467	36	1,3%
Corea del Sur	228.657	1.803	0,80%	48,0	2.178	5	1,0%
China	122.482	49	0,06%	0,1	5.669	0	4,6%
Singapur	66.281	56	0,10%	17,1	45	1	0,1%

⁴ Las cifras de fallecidos por COVID-19 notificadas por cada país varían en su definición por lo que dichas cifras, y la letalidad resultante en cada país, no son directamente comparables entre sí.

⁵ (-) sin actualizar

⁶ China, Singapur, Japón y Corea del Sur ya no se encuentran entre los quince países con más casos confirmados fuera de Europa. Se siguen incluyendo en la tabla por su histórico.

* Los casos y fallecidos nuevos notificados diariamente pueden corresponder a casos diagnosticados y fallecidos de días previos