

Actualización nº 440. Enfermedad por el coronavirus (COVID-19). 13.08.2021 (datos consolidados a las 14:00 horas del 13.08.2021)

SITUACIÓN EN ESPAÑA

El presente informe se ha realizado con los datos individualizados notificados por las CCAA a la Red Nacional de Vigilancia Epidemiológica (al sistema SiViEs). Se incluyen los casos notificados confirmados con una prueba diagnóstica positiva de infección activa (PDIA) tal como se establece en la [Estrategia de detección precoz, vigilancia y control de COVID-19](#) y además los casos notificados antes del 11 de mayo que requirieron hospitalización, ingreso en UCI o fallecieron con diagnóstico clínico de COVID-19, de acuerdo a las definiciones de caso vigentes en cada momento. Cualquier futura actualización que realicen las CCAA quedarán reflejadas en los informes diarios. En España hasta el momento se han notificado un total de 4.693.540 casos confirmados de COVID-19 y 82.470 fallecidos. Los datos se pueden obtener en [aquí](#).

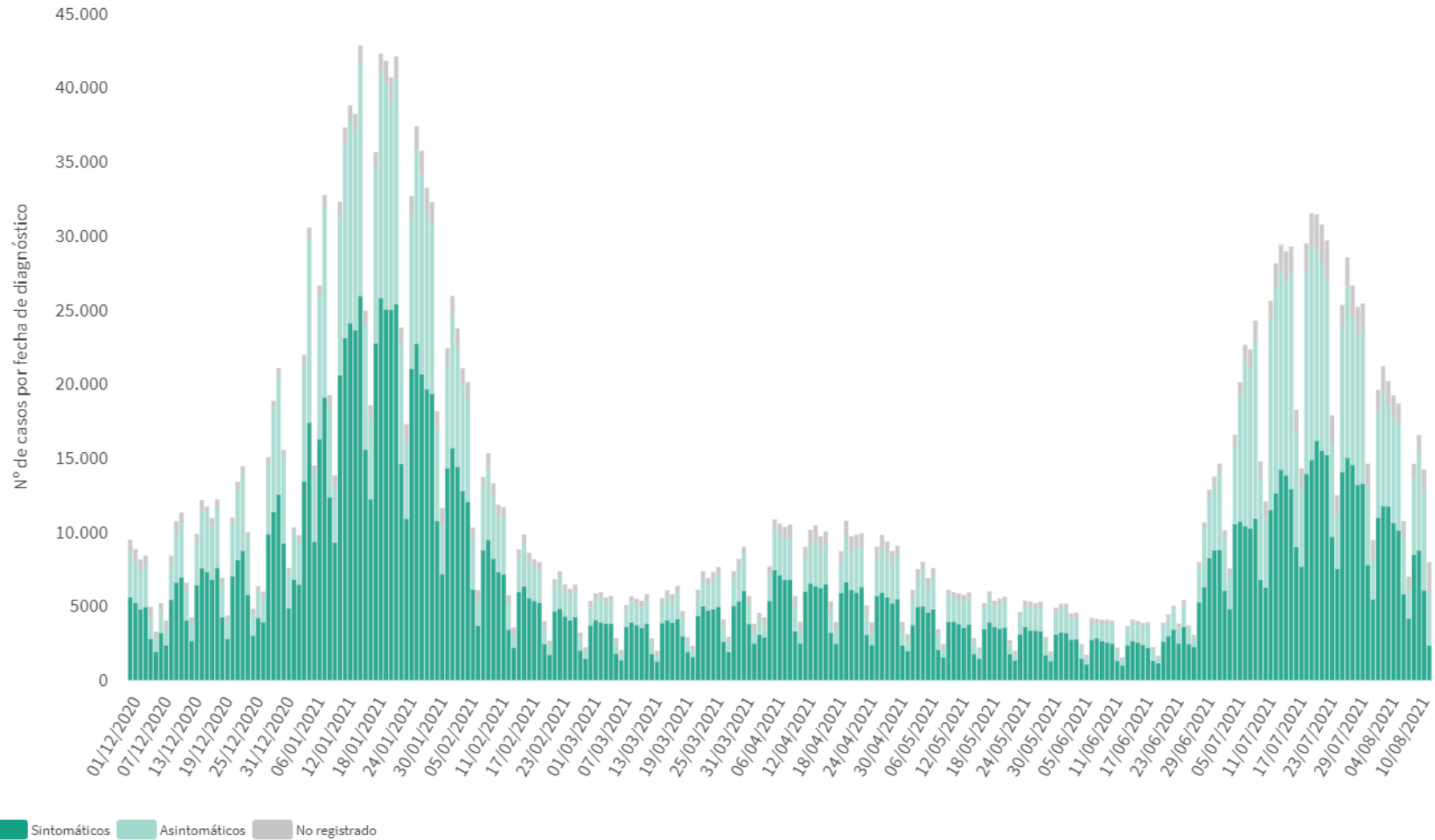
Tabla 1. Casos de COVID-19 confirmados totales, diagnosticados el día previo y diagnosticados o con fecha de inicio de síntomas en los últimos 14 y 7 días a 13.08.2021

CCAA	Casos totales	Casos diagnosticados el día previo	Casos diagnosticados en los últimos 14 días		Casos diagnosticados en los últimos 7 días		Casos diagnosticados con fecha de inicio de síntomas en los últimos 14d.		Casos diagnosticados con fecha de inicio de síntomas en los últimos 7d.	
			Nº	IA*	Nº	IA*	Nº	IA*	Nº	IA*
Andalucía	756.270	488	42.931	507,19	17.280	204,15	12.079	142,70	2.878	34,00
Aragón	153.427	392	6.529	491,13	2.699	203,03	3.371	253,57	1.073	80,71
Asturias	68.966	129	2.670	262,08	1.192	117,00	220	21,59	73	7,17
Baleares	90.816	130	7.254	619,18	2.543	217,06	5.606	478,51	1.667	142,29
Canarias	87.705	447	8.447	388,20	3.415	156,94	3.854	177,12	1.272	58,46
Cantabria	42.337	205	2.822	484,13	1.328	227,82	1.512	259,39	562	96,41
Castilla La Mancha	221.956	35	9.044	442,20	3.439	168,15	4.481	219,10	1.223	59,80
Castilla y León	287.255	643	10.266	428,66	4.524	188,90	5.409	225,85	1.944	81,17
Cataluña	868.586	1.042	32.499	417,70	12.760	164,00	15.672	201,43	4.705	60,47
Ceuta **	6.701	43	387	459,61	250	296,91	233	276,72	107	127,08
C. Valenciana	486.504	244	19.575	387,06	7.543	149,15	10.168	201,05	2.773	54,83
Extremadura	93.958	327	5.327	500,66	2.418	227,26	2.530	237,78	902	84,78
Galicia	172.612	471	13.371	494,89	5.681	210,27	5.758	213,12	1.747	64,66
Madrid	852.736	1.844	34.299	505,89	14.104	208,03	6.734	99,32	2.036	30,03
Melilla	10.098	13	427	490,38	142	163,08	141	161,93	53	60,87
Murcia	132.612	379	6.336	419,26	2.877	190,37	3.600	238,21	1.236	81,79
Navarra	79.288	209	3.544	536,00	1.493	225,80	1.988	300,67	666	100,73
País Vasco	244.063	816	11.781	530,56	5.265	237,11	41	1,85	17	0,77
La Rioja	37.650	111	1.825	570,47	753	235,38	879	274,76	298	93,15
ESPAÑA	4.693.540	7.968	219.334	462,23	89.706	189,05	84.276	177,61	25.232	53,18

* IA: Incidencia acumulada (casos diagnosticados/100.000 habitantes). Se utiliza como denominador para el cálculo de la IA las cifras oficiales de población del INE del padrón municipal a 01.01.2020

** De los 250 casos diagnosticados en Ceuta en los últimos 7 días, 77 casos corresponden con casos asociados a brotes en centros de acogida

Figura 1. Casos diarios confirmados de COVID-19 en España desde el 01.12.2020 a 12.08.2021 (datos consolidados a las 14:00 horas del 13.08.2021).



A continuación se presenta la situación de la capacidad asistencia y actividad COVID-19 en los hospitales españoles. Para el análisis de los casos confirmados que han precisado ingreso, tanto hospitalario como específicamente en UCI, se puede consultar los datos disponibles [aquí](#).

Tabla 2. Situación capacidad asistencial y actividad Covid-19 en hospitales

CCAA	Total Pacientes COVID hospitalizados	Tasa de ocupación hospitalaria por 100.000 hab.	% Camas Ocupadas COVID	Número Pacientes COVID en UCI	Tasa de ocupación UCI por 100.000 hab.	% Camas Ocupadas UCI COVID	Ingresos COVID últimas 24h	Altas COVID últimas 24h
Andalucía	1.428	16,87	8,07%	248	2,93	13,30%	209	189
Aragón	315	23,70	7,90%	49	3,69	22,07%	43	31
Asturias	114	11,19	3,42%	31	3,04	10,40%	13	16
Baleares	385	32,86	11,52%	99	8,45	28,29%	33	49
Canarias	398	18,29	7,21%	112	5,15	22,54%	25	45
Cantabria	103	17,67	7,56%	18	3,09	15,25%	13	13
Castilla La Mancha	314	15,35	6,66%	51	2,49	14,17%	41	47
Castilla y León	393	16,41	6,20%	90	3,76	20,41%	39	51
Cataluña	2.303	29,60	9,71%	574	7,38	44,39%	201	307
Ceuta	14	16,63	7,00%	4	4,75	23,53%	2	2
C. Valenciana	623	12,32	5,72%	110	2,18	14,21%	79	80
Extremadura	105	9,87	3,64%	17	1,60	9,04%	6	8
Galicia	322	11,92	3,96%	59	2,18	7,88%	45	39
Madrid	1.776	26,20	12,30%	330	4,87	31,70%	224	218
Melilla	10	11,48	5,49%	3	3,45	17,65%	1	1
Murcia	167	11,05	4,14%	30	1,99	6,48%	30	29
Navarra	87	13,16	4,86%	27	4,08	22,31%	13	12
País Vasco	398	17,92	9,17%	60	2,70	15,63%	50	53
La Rioja	53	16,57	7,54%	10	3,13	18,87%	4	11
Total general	9.308	19,62	7,92%	1.922	4,05	20,78%	1.071	1.201

Fuente: Notificación de los hospitales al Ministerio de Sanidad

(1) Información referida al día 12/08/2021, con los últimos datos disponibles a las 15:00 del día 13 de Agosto de 2021

Nota: El criterio de cómputo incluye a pacientes que presentan clínica Covid que debe ser tratada en régimen de hospitalización, bien con infección confirmada bien pendiente de confirmar.

Puede acceder a los datos en abierto de la capacidad asistencial [aquí](#).

Tabla 3. Total de Pruebas diagnósticas realizadas del 03.08.2021 al 09.08.2021 (Datos provisionales con información actualizada a 13.08.2021)

CCAA	PCR	Test de antígeno	Total de pruebas	Tasa por 100.000 hab.	Positividad
Andalucía	107.878	45.281	153.159	1.820,24	17,54%
Aragón	15.924	5.401	21.325	1.616,40	17,32%
Asturias	17.193	1.578	18.771	1.835,26	9,64%
Baleares	21.625	12.407	34.032	2.960,69	12,10%
Canarias	31.857	14.823	46.680	2.167,75	9,90%
Cantabria	9.666	862	10.528	1.811,80	15,13%
Castilla La Mancha	23.528	7.047	30.575	1.504,04	16,77%
Castilla y León	33.071	12.518	45.589	1.899,90	13,88%
Cataluña	123.022	73.759	196.781	2.563,85	10,09%
Ceuta	595	1.518	2.113	2.492,42	10,88%
C. Valenciana	59.801	23.897	83.698	1.672,70	15,88%
Extremadura	19.777	15.418	35.195	3.296,31	9,44%
Galicia	48.305	27.692	75.997	2.815,23	10,72%
Madrid	78.492	75.955	154.447	2.317,84	13,94%
Melilla	490	679	1.169	1.351,65	11,46%
Murcia	17.438	6.873	24.311	1.627,35	13,46%
Navarra	9.744	4.621	14.365	2.195,76	15,82%
País Vasco	31.291	10.884	42.175	1.910,29	13,97%
La Rioja	5.079	3.117	8.196	2.587,14	11,64%
ESPAÑA	654.776	344.330	999.106	2.124,57	13,32%

Puede acceder a los datos en abierto de las pruebas realizadas [aquí](#).

Figura 2. Evolución semanal de la tasa de pruebas diagnósticas y porcentaje positividad

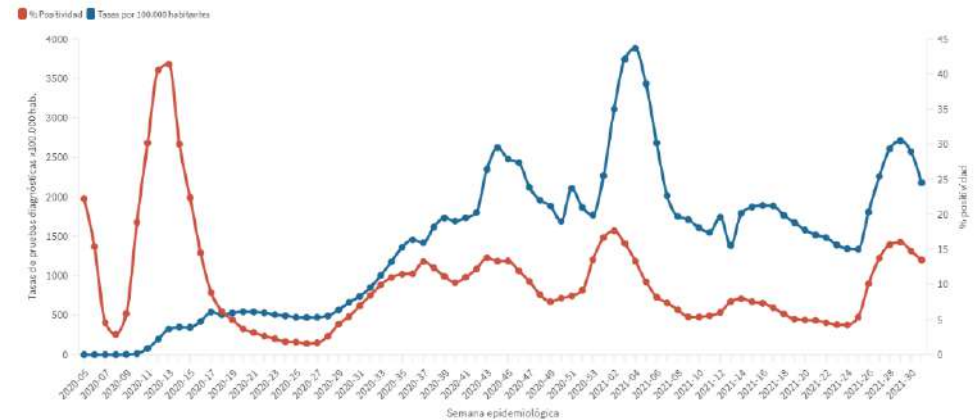


Figura 3. Evolución de la positividad por grupos de edad desde la semana 14 de 2021

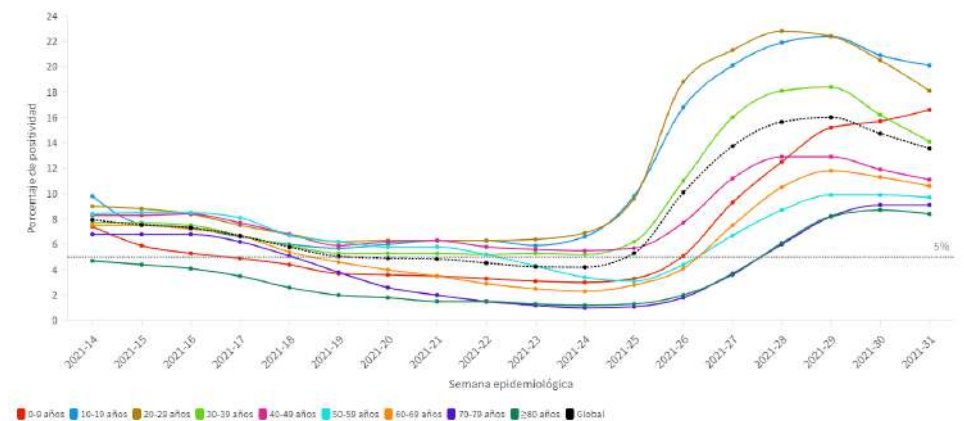


Figura 4. Número de fallecidos diarios por COVID-19 por fecha de defunción en España a 12.08.2021 (datos consolidados a las 14:00 horas del 13.08.2021).



* En tres fallecidos diagnosticados en los últimos 7 días no consta la fecha de defunción en la ficha de notificación

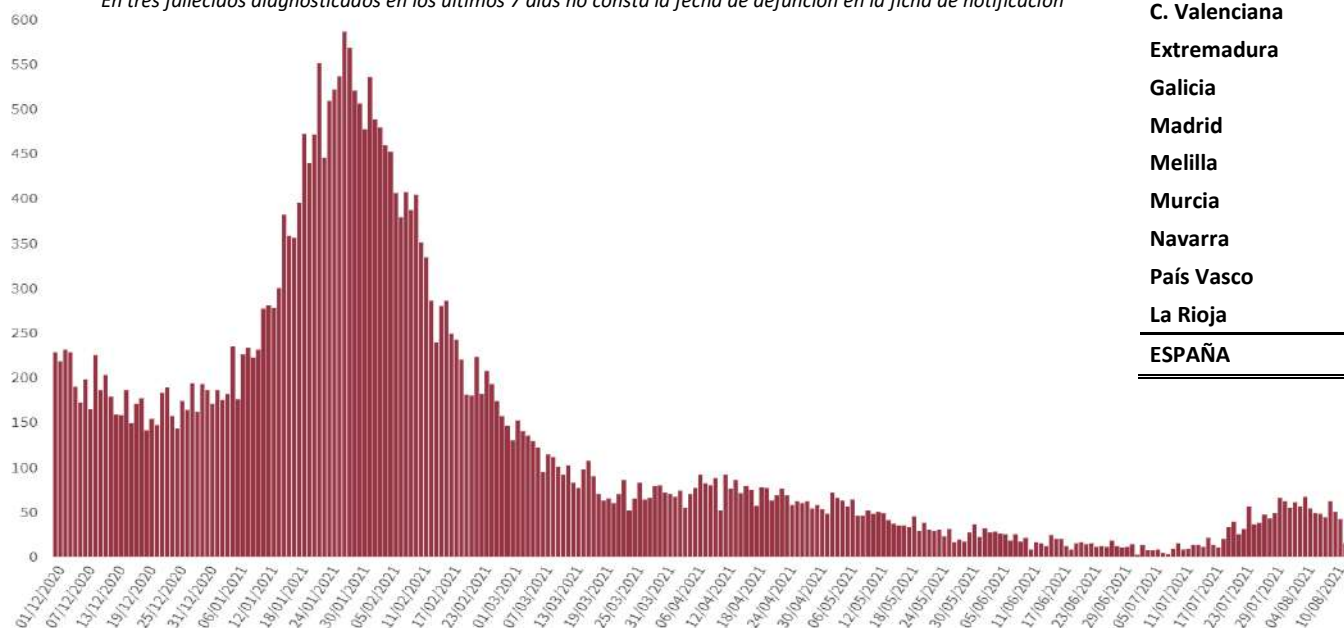


Tabla 4. Casos de COVID-19 que han fallecido (total y con fecha de fallecimiento en los últimos 7 días) y letalidad por Comunidades Autónomas en España a 12.08.2021.

CCAA	Total	Con fecha de defunción en los últimos 7 días	Letalidad global de la pandemia
Andalucía	10.396	67	1,4%
Aragón	3.653	17	2,4%
Asturias	2.024	8	2,9%
Baleares	881	5	1,0%
Canarias	878	30	1,0%
Cantabria	584	2	1,4%
Castilla La Mancha	6.039	6	2,7%
Castilla y León	7.061	29	2,5%
Cataluña	14.958	22	1,7%
Ceuta	119	2	1,8%
C. Valenciana	7.527	30	1,5%
Extremadura	1.836	7	2,0%
Galicia	2.495	22	1,4%
Madrid	15.666	38	1,8%
Melilla	99	0	1,0%
Murcia	1.644	14	1,2%
Navarra	1.201	4	1,5%
País Vasco	4.601	0	1,9%
La Rioja	808	10	2,1%
ESPAÑA	82.470	313	1,8%

Figura 5. Casos diarios confirmados de COVID-19 por fecha de diagnóstico desde el 01.12.2020 por Comunidades Autónomas, a 12.08.2021 (datos consolidados a las 14:00 horas del 13.08.2021).

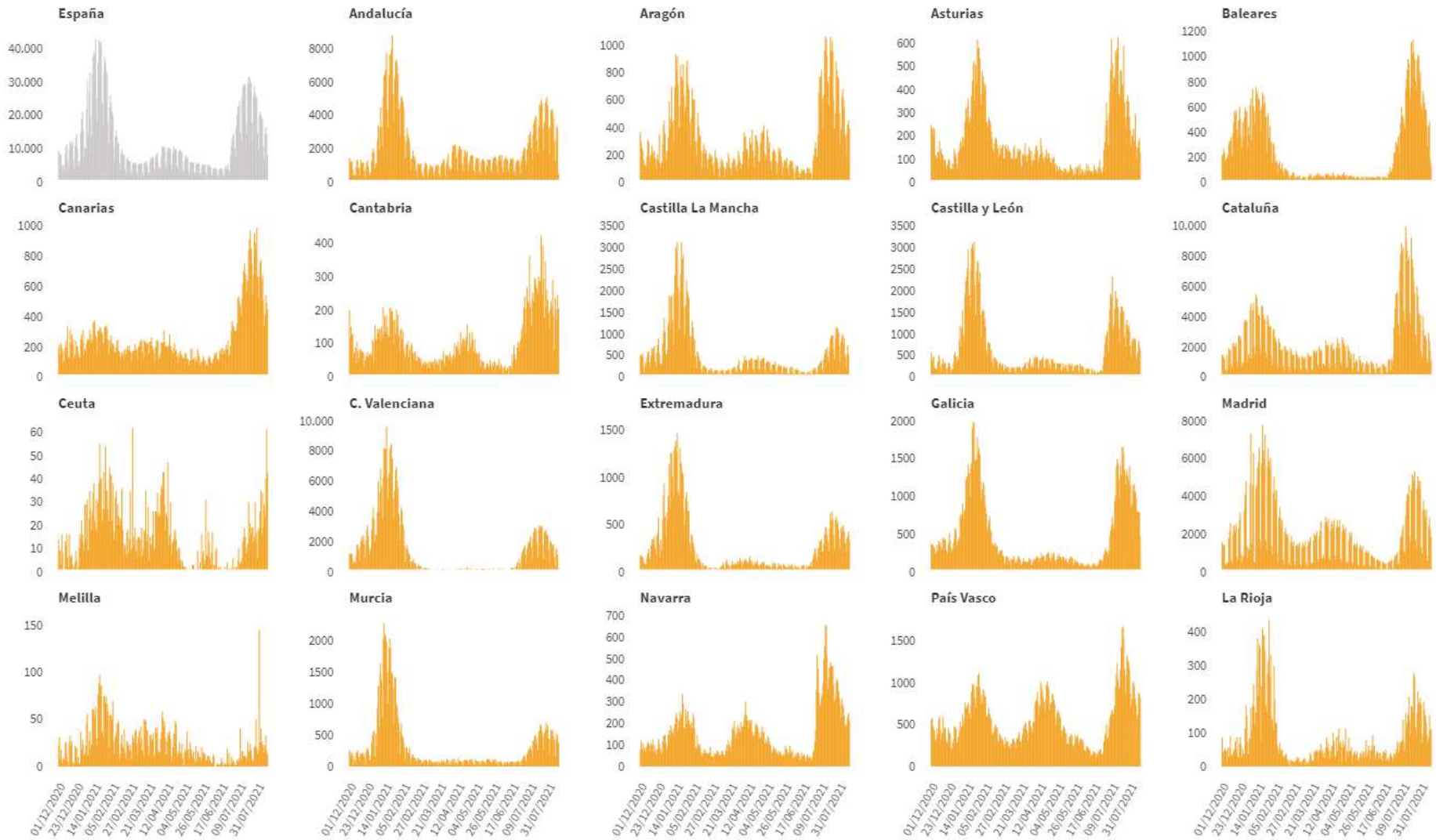
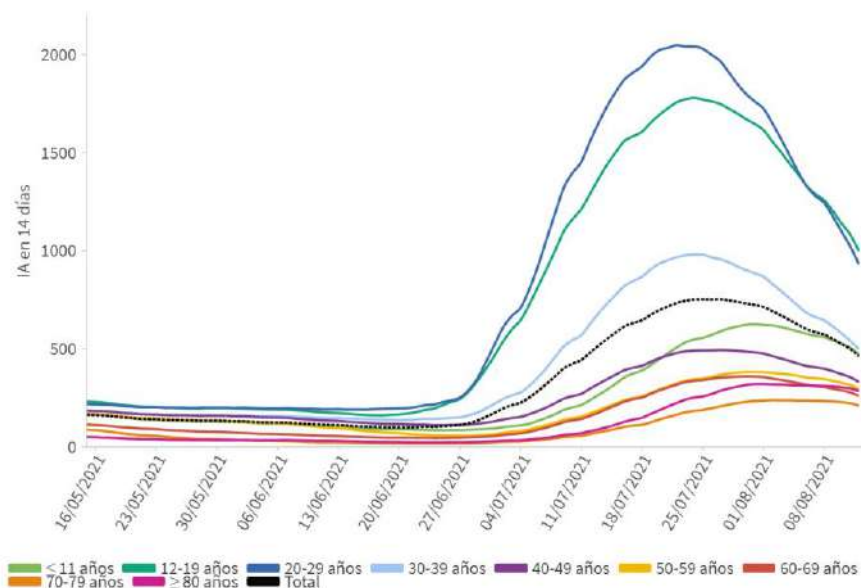


Figura 6. Evolución de la incidencia acumulada en 14 días por grupos de edad desde el 15.05.2021 en España, a 12.08.2021.



Los grupos de edad corresponden con los mismos de los que se hace seguimiento de la cobertura de vacunación

Tabla 5. Incidencia acumulada en 14 días por grupos de edad en España y por Comunidades Autónomas, a 12.08.2021.

CCAA	≤ 11 años	12-19 años	20-29 años	30-39 años	40-49 años	50-59 años	60-69 años	70-79 años	≥ 80 años
Andalucía	451,68	1.178,90	1.080,36	459,39	332,61	325,05	294,82	237,55	301,32
Aragón	549,71	931,05	747,69	434,61	337,76	260,76	260,92	217,73	221,64
Asturias	332,32	801,56	707,87	231,54	203,60	175,84	128,97	115,33	117,28
Baleares	651,18	1.027,44	1.030,14	737,15	544,69	395,66	383,00	296,84	306,81
Canarias	482,39	746,95	620,06	442,22	301,61	271,03	232,67	184,43	197,26
Cantabria	484,88	1.219,21	1.340,46	499,48	258,77	291,23	263,75	241,21	304,57
Castilla La Mancha	497,81	1.122,02	811,14	350,13	310,34	286,85	250,87	223,13	298,83
Castilla y León	539,64	1.258,00	891,44	429,08	299,75	258,41	234,48	207,41	288,84
Cataluña	393,15	663,55	664,77	534,91	360,20	273,13	296,81	247,45	360,02
Ceuta	460,83	613,63	638,28	487,64	363,87	389,41	432,74	231,59	268,71
C. Valenciana	407,81	927,61	877,69	434,06	252,35	232,88	163,59	141,83	180,09
Extremadura	540,03	1.325,07	959,23	433,78	312,86	353,99	273,75	256,87	309,19
Galicia	581,02	1.343,84	1.343,83	558,43	306,62	313,88	238,67	211,21	227,06
Madrid	513,25	887,56	952,89	630,77	389,63	332,86	300,00	210,80	330,93
Melilla	247,69	689,37	1.400,58	370,89	341,61	194,71	268,30	320,17	383,14
Murcia	395,30	881,64	806,98	364,11	271,49	230,24	200,80	158,41	189,19
Navarra	616,21	1.415,19	1.099,42	485,61	297,22	313,36	297,93	207,92	364,38
País Vasco	535,59	1.379,55	1.505,45	505,87	322,53	361,50	224,19	157,22	301,36
La Rioja	561,99	1.265,08	1.254,19	717,21	387,18	308,41	339,36	213,33	432,30
ESPAÑA	471,42	997,97	931,17	497,64	330,70	294,77	259,32	209,39	283,10

Figura 7. Evolución de la incidencia acumulada en 14 días por grupos de edad desde el 15.05.2021 por Comunidades Autónomas, a 12.08.2021.

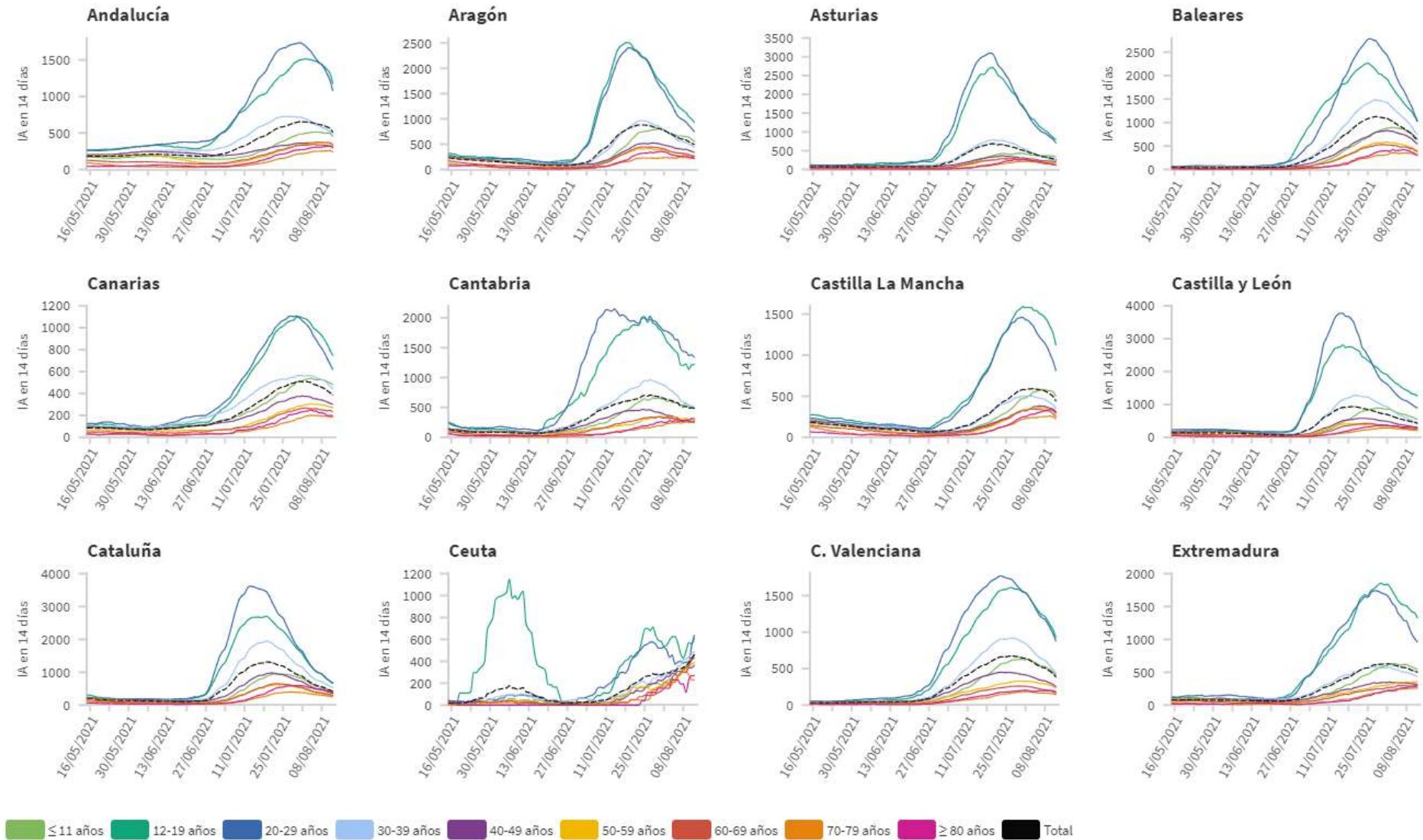
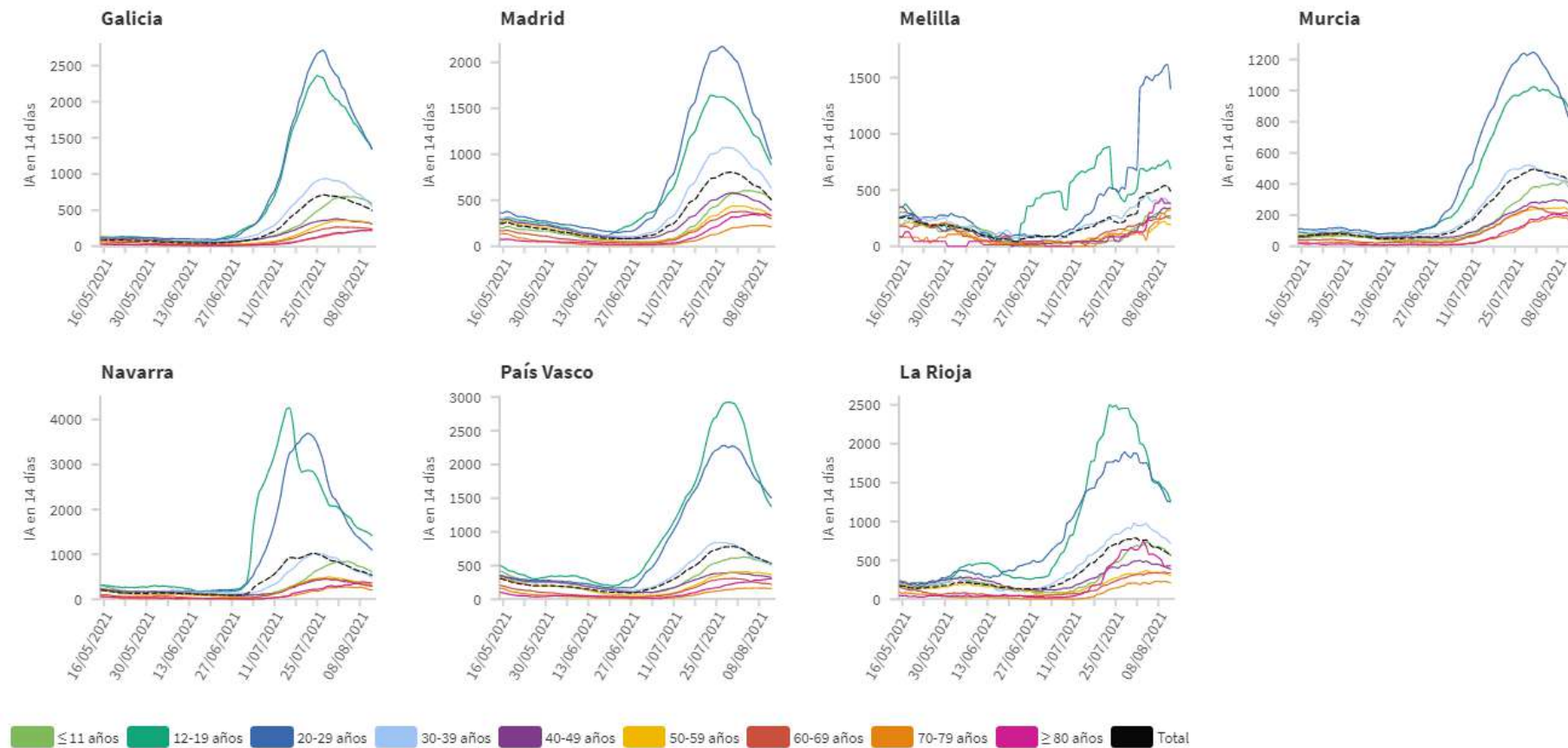


Figura 7(cont.). Incidencia acumulada en 14 días por grupos de edad desde el 15.05.2021 por Comunidades Autónomas, a 12.08.2021.



Los grupos de edad corresponden con los mismos de los que se hace seguimiento de la cobertura de vacunación

Figura 8. Distribución de casos de COVID-19 notificados por semana epidemiológica de diagnóstico y proporción de casos por grupos de edad desde el inicio de la pandemia (Datos hasta la última semana completa)

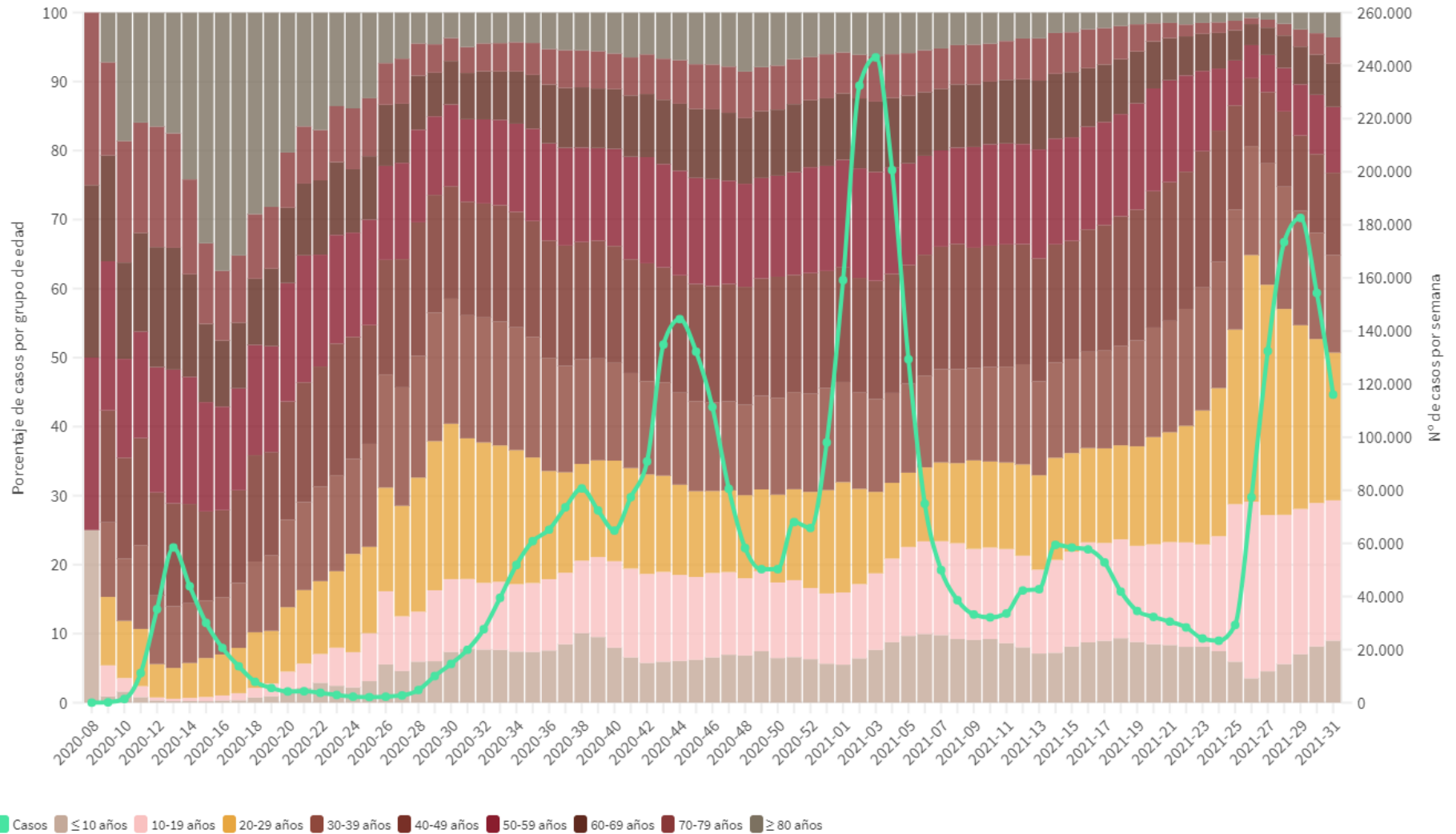
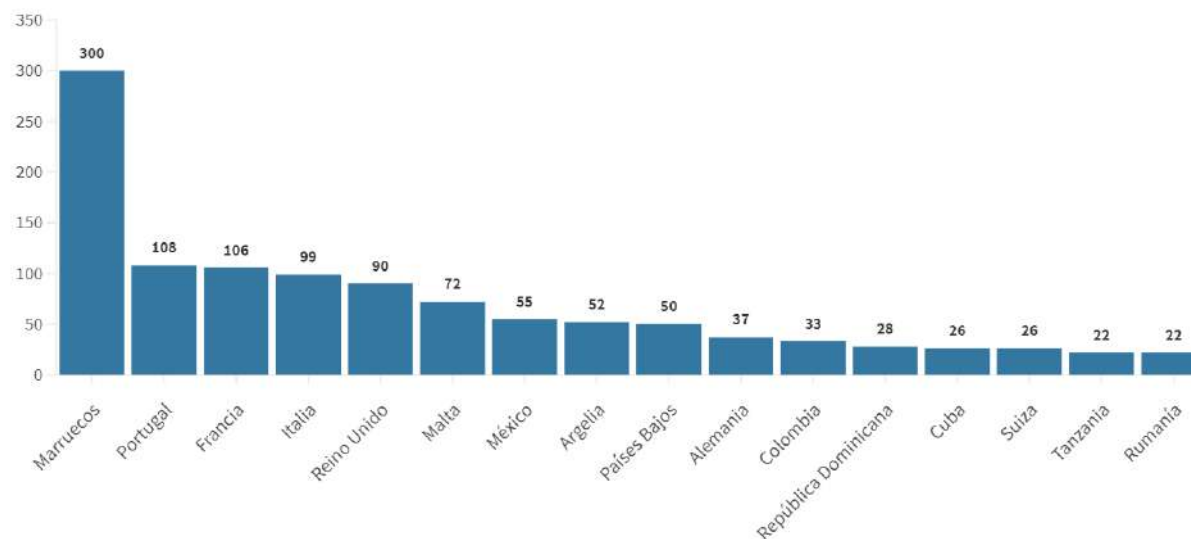


Tabla 6. Nº de casos COVID-19 importados de otro país

	Diagnósticos desde el 11 de mayo	Diagnósticos en los últimos 7 días
Andalucía	2.864	82
Aragón	366	13
Asturias	50	2
Baleares	623	13
Canarias	1.787	66
Cantabria	123	6
Castilla La Mancha	362	9
Castilla y León	592	19
Cataluña	831	43
Ceuta	161	4
C. Valenciana	1.229	56
Extremadura	300	5
Galicia	637	4
Madrid	1.761	57
Melilla	172	0
Murcia	466	14
Navarra	200	10
País Vasco	80	0
La Rioja	25	0
ESPAÑA	12.629	403

Fuente: Casos notificados a la Red Nacional de Vigilancia Epidemiológica por las comunidades autónomas clasificados como importados de otro país. Las personas han podido llegar a través de diferentes medios de transporte, incluyendo pateras.

Figura 9. Nº de casos importados según país de origen (los países más frecuentes en las últimas 4 semanas)



PERSONAL SANITARIO

Hasta el 12.08.2021 se han notificado 143.097 casos confirmados en personal sanitario (utilizando la información agregada hasta el día 10 de mayo y la información individualizada desde el día 11 de mayo). A continuación se reflejan los datos recogidos según la nueva estrategia de vigilancia desde el 11.05.2020

Tabla 6. Casos confirmados en personal sanitario desde el 11.05.2020 por Comunidades Autónomas, a 12.08.2021 (datos consolidados a las 14:00 horas del 13.08.2021).

	<i>Total notificados</i>	<i>Diagnosticados en los últimos 14 días</i>	<i>Diagnosticados en los últimos 7 días</i>	<i>Con fecha de inicio de síntomas en los últimos 14d.</i>	<i>Con fecha de inicio de síntomas en los últimos 7d.</i>
Andalucía	12.142	237	98	132	40
Aragón	4.664	100	35	56	14
Asturias	1.800	27	7	3	0
Baleares	1.729	35	16	33	15
Canarias	1.688	87	32	52	18
Cantabria	2.075	107	50	72	31
Castilla La Mancha	6.057	140	50	64	21
Castilla y León	9.115	181	68	119	44
Cataluña	13.654	454	175	320	99
Ceuta	119	4	3	3	2
C. Valenciana	14.030	314	145	200	76
Extremadura	2.522	77	31	51	15
Galicia	5.184	306	132	117	40
Madrid	7.444	222	85	145	47
Melilla	437	11	8	10	6
Murcia	4.205	179	72	115	38
Navarra	3.751	192	80	126	43
País Vasco	453	2	1	1	0
La Rioja	1.608	54	20	22	6
ESPAÑA	92.677	2.729	1.108	1.641	555

Tabla 7. Ámbito de exposición en personal sanitario en función del centro de trabajo desde el 11.05.2020 a 12.08.2021 (datos consolidados a las 14:00 horas del 13.08.2021).

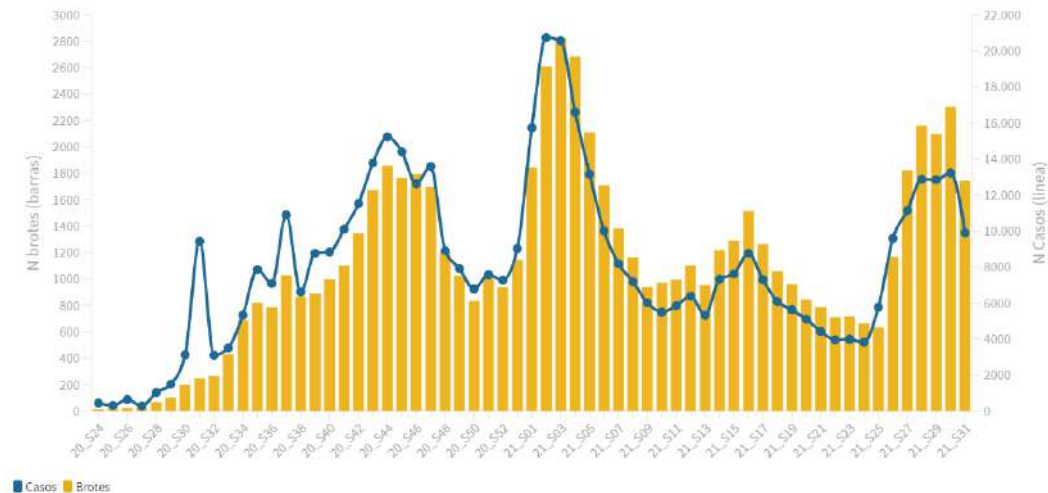
<i>Ámbito de exposición (ámbito probable de contagio)</i>	<i>Personal sanitario de centro sanitario</i>	<i>Personal sanitario de centro sociosanitario</i>	<i>Personal sanitario de otro tipo de centro</i>	<i>Total</i>
Centro Sanitario	12.101	380	296	12.777
Centro Sociosanitario	655	8.237	169	9.061
Domicilio	10.263	3.078	2.877	16.218
Escolar	52	30	43	125
Laboral	7.490	3.392	1.321	12.203
Social*	1.228	371	399	1.998
Otros	2.944	1.053	949	4.946
Desconocido	23.490	7.714	4.145	35.349
ESPAÑA	58.223	24.255	10.199	92.677

INFORME DE SITUACIÓN DE BROTES COVID-19. 13 de agosto de 2021

Los datos presentados en este informe hacen referencia a los casos que se han podido trazar y asociar a un brote, y en los que se puede especificar el ámbito en el que se han producido. A efectos de notificación al CCAES se define brote como cualquier agrupación de 3 o más casos con infección activa en los que se ha establecido un vínculo epidemiológico. Se excluyen en la notificación aquellos que afectan únicamente a los convivientes de un mismo domicilio. Entre las limitaciones de este informe está el hecho de que en ciertos ámbitos puede ser complicado identificar la fuente de infección y, por lo tanto, pueden estar infraestimados como, por ejemplo, los brotes asociados a espacios de uso público y eventos o a lugares donde se reúnen personas desconocidas, particularmente en interiores. Otra limitación de esta información es que sobredimensiona aquellos ámbitos en las que se puede hacer trazabilidad de los casos, como pueden ser las residencias de mayores o los centros educativos, así como aquellos brotes que se producen entre familiares y personas que se conocen.

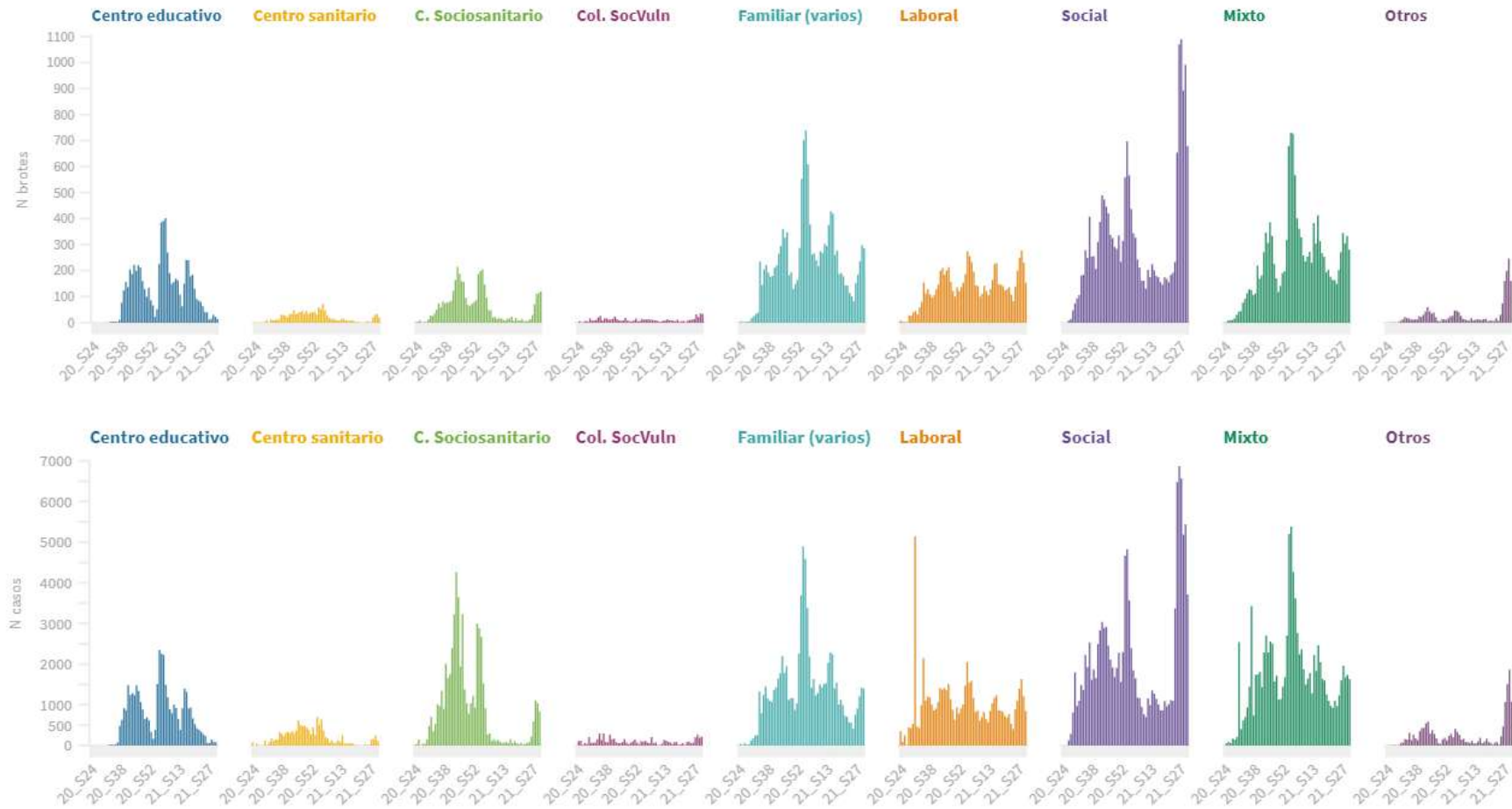
Desde el inicio del seguimiento, se han comunicado al CCAES 69.544 brotes con 500.232 casos. En la figura 9 se observa que la distribución de brotes ha presentado picos, coincidentes con la curva de incidencia acumulada en la comunidad. La tendencia descendente en la notificación de brotes y casos que se observaba desde la semana epidemiológica 17 cambió en la semana 25, con un importante aumento del número de brotes y casos asociados notificados en las últimas semanas, tendencia que vuelve a cambiar en la última semana. De los brotes comunicados, 1.743 brotes con 9.892 casos asociados se han notificado en la **semana 31**. La distribución de brotes y casos asociados por ámbito puede observarse en la figura 10.

Figura 9. Distribución de brotes y casos asociados por semana epidemiológica de notificación a la comunidad autónoma. Datos hasta la semana 31 (2-8 de agosto).



- Desde la semana 25 se ha observado un incremento importante en el número de brotes vinculados al **ámbito social**. En la semana 31 se observa un cambio de tendencia comunicándose 678 brotes con 3.710 casos. El número de brotes y casos notificados en este ámbito aún continúa siendo muy elevado y la gran mayoría están vinculados a reuniones de familiares y/o amigos en ámbito privado, seguido de viajes con motivos de ocio. Además, en la semana 31, se ha notificado 286 brotes **familiares que afectan a varios domicilios** con 1.395 casos asociados.
- En la semana 31 se han notificado 14 brotes con 74 casos en **centros educativos**. La mayoría de ellos en educación infantil, único nivel educativo que permanece activo. Además, se han comunicado 88 brotes con 630 casos asociados en **campamentos infanto-juveniles** en la semana 31, observándose un descenso importante con respecto a las semanas previas.
- En el **ámbito laboral**, en la semana 31, se han notificado 153 brotes con 851 casos. Los brotes más frecuentes dentro de este ámbito continúan ocurriendo en el sector industrial y de la construcción y en establecimientos de restauración.
- En la semana 31 se han notificado 33 brotes con 213 casos en **colectivos socialmente vulnerables**, la mayoría en centros de acogida.
- En la semana 31 se han notificado 120 brotes con 837 casos en **centros sociosanitarios**. También se han notificado 19 brotes con 109 casos en **centros sanitarios**.
- En la semana 31 se han notificado 280 brotes con 1.629 casos de **ámbito mixto**, donde la transmisión se extiende en diferentes ámbitos, siguiendo la tendencia de los brotes de ámbito social. De estos brotes mixtos, el 51,8% presenta un componente social y el 19,3% presentan un componente laboral.

Figura 10. Número de brotes y casos asociados por ámbito y semana de notificación. Datos hasta la semana 31 (2-8 de agosto).



SITUACIÓN INTERNACIONAL (datos consultados hasta las 10:00 horas del 13.08.2021)

Situación en Europa: Hasta el día de hoy se han notificado al menos 60.202.385 casos confirmados. En la tabla 7 se presentan los datos epidemiológicos detallados de los países de Europa con más casos confirmados.

Tabla 7. Detalles de los países con más casos confirmados u otros países de interés de Europa^{1,2,3}

	Casos confirmados	Nuevos diarios	Incremento promedio en los últimos 7 días	Incidencia Acumulada 100.000 hab. 14 días	Fallecidos	Nuevos diarios	Letalidad
Rusia	6.534.791	21.932	0,34%	235,0	168.049	808	2,6%
Francia	6.398.983	28.554	0,37%	477,1	112.533	77	1,8%
Reino Unido	6.179.506	33.074	0,46%	567,1	130.701	94	2,1%
Turquía	5.996.224	27.356	0,42%	409,5	52.565	128	0,9%
Italia	4.420.429	7.270	0,14%	138,4	128.334	30	2,9%
Alemania	3.810.641	5.578	0,10%	52,9	91.853	19	2,4%
Polonia	2.884.780	223	0,01%	5,7	75.291	2	2,6%
Ucrania	2.262.601	1.247	0,04%	27,9	53.173	24	2,4%
Países Bajos	1.892.104	2.112	0,13%	215,9	17.887	9	0,9%
Chequia	1.675.675	225	0,01%	23,3	30.372	1	1,8%
Bélgica	1.145.736	2.609	0,16%	215,2	25.282	3	2,2%
Suecia	1.108.057	1.236	0,07%	90,5	14.658	0	1,3%
Rumanía	1.086.109	371	0,02%	15,1	34.334	3	3,2%
Portugal	995.949	2.708	0,23%	316,3	17.525	11	1,8%
Suiza	727.924	2.112	0,18%	166,3	10.357	2	1,4%
Austria	660.569	894	0,09%	84,4	10.552	2	1,6%
Irlanda	317.204	1.819	0,54%	418,4	5.059	15	1,6%

¹ Las cifras de fallecidos por COVID-19 notificadas por cada país varían en su definición por lo que dichas cifras, y la letalidad resultante en cada país, no son directamente comparables entre sí.

² (-) sin actualizar

³ Suiza, Austria e Irlanda ya no se encuentra entre los quince países con más casos confirmados de Europa. Se sigue incluyendo en la tabla por su histórico

Situación a nivel global y otros países fuera de Europa: Según la OMS, a nivel global hasta el día de hoy se han notificado al menos 204.644.849 casos y 4.323.139 fallecidos. En la tabla 8 se presenta información detallada de los países con más casos acumulados fuera de Europa.

Tabla 8. Detalles de los países con más casos confirmados u otros países de interés fuera de Europa^{4,5,6}

	Casos confirmados	Nuevos diarios	Incremento promedio en los últimos 7 días	Incidencia Acumulada 100.000 hab. 14 días	Fallecidos	Nuevos diarios	Letalidad
Estados Unidos	36.268.057	131.917	0,35%	470,9	617.096	622	1,7%
India	32.077.706	41.195	0,13%	40,6	429.669	490	1,3%
Brasil	20.212.642	34.885	0,16%	221,3	564.773	1.211	2,8%
Argentina	5.041.487	12.412	0,23%	372,1	108.165	204	2,1%
Colombia	4.846.955	3.948	0,12%	199,8	122.768	167	2,5%
Irán	4.281.217	42.541	0,91%	602,8	95.647	536	2,2%
Indonesia	3.774.155	24.709	0,80%	165,5	113.664	1.466	3,0%
México	2.997.885	19.555	0,57%	179,1	245.476	786	8,2%
Sudáfrica	2.554.240	7.478	0,40%	252,2	75.774	573	3,0%
Perú	2.127.034	1.186	0,07%	64,6	197.102	73	9,3%
Iraq	1.740.933	8.635	0,57%	391,4	19.402	66	1,1%
Filipinas	1.688.040	11.884	0,59%	113,8	29.374	154	1,7%
Chile	1.625.456	633	0,06%	72,3	36.157	19	2,2%
Canadá	1.443.433	1.346	0,10%	41,3	26.683	5	1,8%
Pakistán	1.080.360	4.856	0,44%	30,4	24.085	81	2,2%
Japón	1.069.554	15.063	1,40%	140,7	15.330	19	1,4%
Corea del Sur	218.192	1.986	0,85%	44,9	2.138	3	1,0%
China	122.058	98	0,10%	0,1	5.664	2	4,6%
Singapur	65.953	117	0,12%	24,2	42	0	0,1%

⁴ Las cifras de fallecidos por COVID-19 notificadas por cada país varían en su definición por lo que dichas cifras, y la letalidad resultante en cada país, no son directamente comparables entre sí.

⁵ (-) sin actualizar

⁶ China, Singapur, Japón y Corea del Sur ya no se encuentran entre los quince países con más casos confirmados fuera de Europa. Se siguen incluyendo en la tabla por su histórico.

* Los casos y fallecidos nuevos notificados diariamente pueden corresponder a casos diagnosticados y fallecidos de días previos