

## Actualización nº 429. Enfermedad por el coronavirus (COVID-19). 29.07.2021 (datos consolidados a las 17:00 horas del 29.07.2021)

### SITUACIÓN EN ESPAÑA

El presente informe se ha realizado con los datos individualizados notificados por las CCAA a la Red Nacional de Vigilancia Epidemiológica (al sistema SiViEs). Se incluyen los casos notificados confirmados con una prueba diagnóstica positiva de infección activa (PDIA) tal como se establece en la [Estrategia de detección precoz, vigilancia y control de COVID-19](#) y además los casos notificados antes del 11 de mayo que requirieron hospitalización, ingreso en UCI o fallecieron con diagnóstico clínico de COVID-19, de acuerdo a las definiciones de caso vigentes en cada momento. Cualquier futura actualización que realicen las CCAA quedarán reflejadas en los informes diarios. En España hasta el momento se han notificado un total de 4.422.291 casos confirmados de COVID-19 y 81.442 fallecidos. Los datos se pueden obtener en [aquí](#).

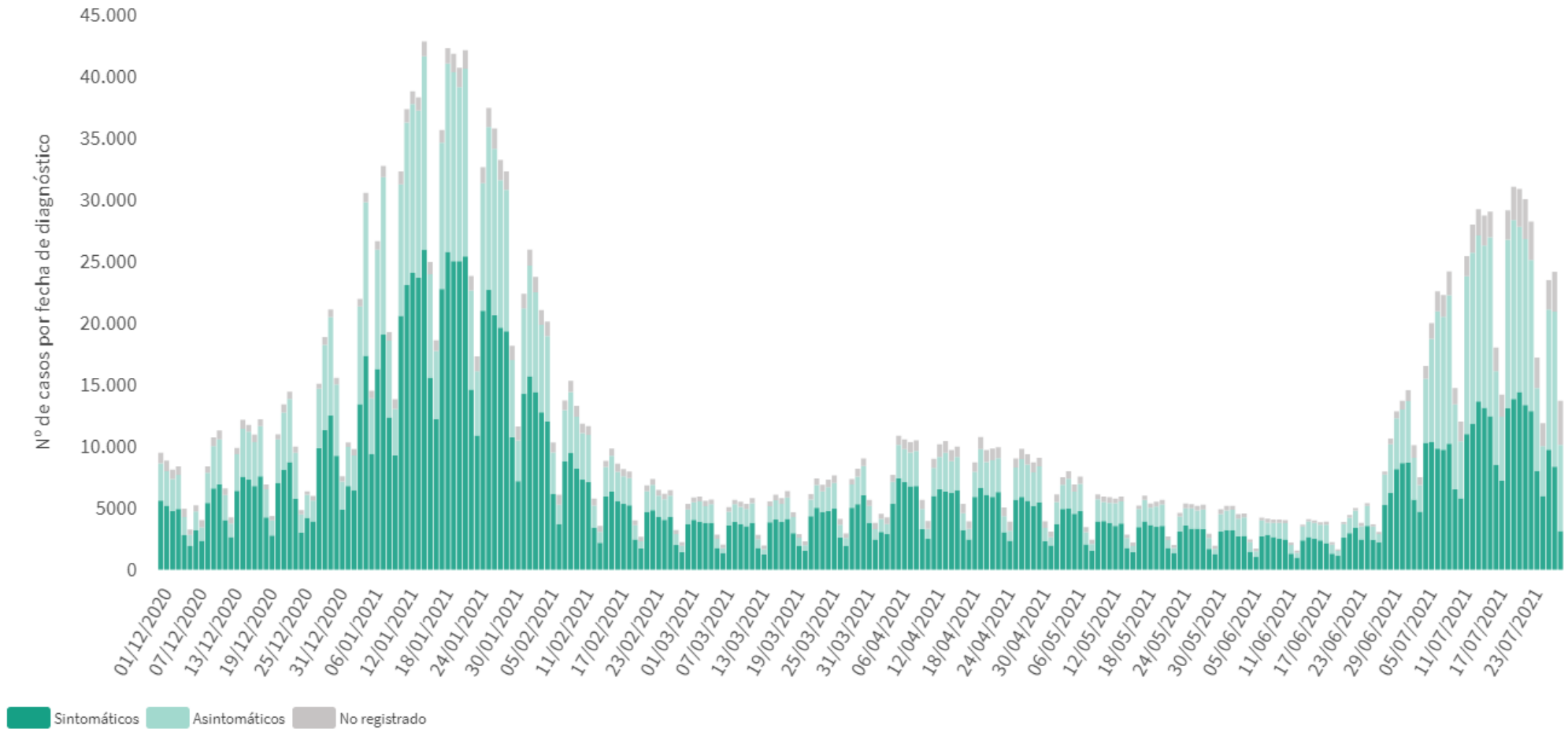
**Tabla 1.** Casos de COVID-19 confirmados totales, diagnosticados el día previo y diagnosticados o con fecha de inicio de síntomas en los últimos 14 y 7 días a 29.07.2021

CCAA	Casos totales	Casos diagnosticados el día previo	Casos diagnosticados en los últimos 14 días		Casos diagnosticados en los últimos 7 días		Casos diagnosticados con fecha de inicio de síntomas en los últimos 14d.		Casos diagnosticados con fecha de inicio de síntomas en los últimos 7d.	
			Nº	IA*	Nº	IA*	Nº	IA*	Nº	IA*
Andalucía	702.047	580	46.697	551,69	22.307	263,54	11.992	141,68	2.773	32,76
Aragón**	144.767	-	10.885	818,80	4.784	359,86	5.485	412,59	1.639	123,29
Asturias	65.947	372	5.938	582,85	2.603	255,50	587	57,62	179	17,57
Baleares	80.977	277	11.149	951,65	4.555	388,80	8.062	688,15	2.620	223,64
Canarias	78.233	845	10.512	483,10	5.496	252,58	5.325	244,72	1.867	85,80
Cantabria	39.250	210	4.035	692,22	2.086	357,86	2.235	383,42	722	123,86
Castilla La Mancha	209.894	56	8.446	412,96	3.893	190,35	4.760	232,74	1.400	68,45
Castilla y León	275.604	1.094	18.342	765,87	8.250	344,48	9.233	385,52	3.213	134,16
Cataluña	826.896	2.531	76.257	980,11	28.962	372,24	19.583	251,69	6.530	83,93
Ceuta	6.302	30	242	287,40	133	157,95	151	179,33	61	72,44
C. Valenciana	459.982	340	29.791	589,06	13.042	257,88	14.349	283,73	3.735	73,85
Extremadura	87.913	517	6.390	600,57	3.387	318,33	2.343	220,21	839	78,85
Galicia	157.306	694	18.404	681,17	8.963	331,74	7.148	264,56	1.905	70,51
Madrid	810.583	3.769	50.890	750,60	24.724	364,67	8.056	118,82	2.315	34,15
Melilla	9.624	21	195	223,94	102	117,14	119	136,66	44	50,53
Murcia	125.501	532	6.901	456,64	3.551	234,97	4.486	296,84	1.689	111,76
Navarra	75.360	400	6.064	917,12	2.717	410,92	3.431	518,91	1.162	175,74
País Vasco	230.491	1.253	16.849	758,79	8.653	389,69	39	1,76	8	0,36
La Rioja	35.614	175	2.420	756,45	1.307	408,55	1.348	421,36	393	122,85
<b>ESPAÑA</b>	<b>4.422.291</b>	<b>13.696</b>	<b>330.407</b>	<b>696,31</b>	<b>149.515</b>	<b>315,09</b>	<b>108.732</b>	<b>229,15</b>	<b>33.094</b>	<b>69,74</b>

\* IA: Incidencia acumulada (casos diagnosticados/100.000 habitantes). Se utiliza como denominador para el cálculo de la IA las cifras oficiales de población del INE del padrón municipal a 01.01.2020

\*\* Aragón no ha actualizado sus datos por problemas técnicos, los datos de incidencia acumulada corresponden con los del día anterior.

**Figura 1.** Casos diarios confirmados de COVID-19 en España desde el 01.12.2020 a 28.07.2021 (datos consolidados a las 17:00 horas del 29.07.2021 ).



A continuación se presenta la situación de la capacidad asistencia y actividad COVID-19 en los hospitales españoles. Para el análisis de los casos confirmados que han precisado ingreso, tanto hospitalario como específicamente en UCI, se puede consultar los datos disponibles [aquí](#).

**Tabla 2.** Situación capacidad asistencial y actividad Covid-19 en hospitales

CCAA	Total Pacientes COVID hospitalizados	Tasa de ocupación hospitalaria por 100.000 hab.	% Camas Ocupadas COVID	Número Pacientes COVID en UCI	Tasa de ocupación UCI por 100.000 hab.	% Camas Ocupadas UCI COVID	Ingresos COVID últimas 24h	Altas COVID últimas 24h
Andalucía	1.215	14,35	6,80%	225	2,66	12,10%	211	176
Aragón	370	27,83	9,30%	37	2,78	16,97%	56	59
Asturias	184	18,06	5,49%	28	2,75	9,40%	23	19
Baleares	334	28,51	10,27%	61	5,21	22,02%	43	47
Canarias	412	18,93	7,48%	87	4,00	18,32%	37	47
Cantabria	123	21,10	9,02%	21	3,60	17,80%	22	12
Castilla La Mancha	215	10,51	4,54%	23	1,12	6,41%	44	25
Castilla y León	563	23,51	8,85%	72	3,01	16,71%	62	91
Cataluña	2.988	38,40	12,31%	605	7,78	44,81%	415	439
Ceuta	7	8,31	3,52%	1	1,19	5,88%	1	0
C. Valenciana	737	14,57	6,64%	110	2,18	13,17%	113	109
Extremadura	82	7,71	2,85%	8	0,75	4,26%	13	7
Galicia	308	11,40	3,74%	38	1,41	5,05%	57	32
Madrid	1.509	22,26	9,90%	212	3,13	19,87%	253	194
Melilla	12	13,78	6,59%	3	3,45	17,65%	0	0
Murcia	140	9,26	3,47%	25	1,65	5,40%	22	15
Navarra	102	15,43	5,76%	19	2,87	16,24%	17	9
País Vasco	352	15,85	7,86%	60	2,70	15,54%	48	59
La Rioja	72	22,51	10,24%	9	2,81	16,98%	10	9
<b>Total general</b>	<b>9.725</b>	<b>20,49</b>	<b>8,14%</b>	<b>1.644</b>	<b>3,46</b>	<b>17,71%</b>	<b>1.447</b>	<b>1.349</b>

Fuente: Notificación de los hospitales al Ministerio de Sanidad

(1) Información referida al día 28/07/2021, con los últimos datos disponibles a las 15:00 del día 29 de Julio de 2021

Nota: El criterio de cómputo incluye a pacientes que presentan clínica Covid que debe ser tratada en régimen de hospitalización, bien con infección confirmada bien pendiente de confirmar.

Puede acceder a los datos en abierto de la capacidad asistencial [aquí](#).

**Tabla 3.** Total de Pruebas diagnósticas realizadas del 19.07.2021 al 25.07.2021 (Datos provisionales con información actualizada a 29.07.2021 )

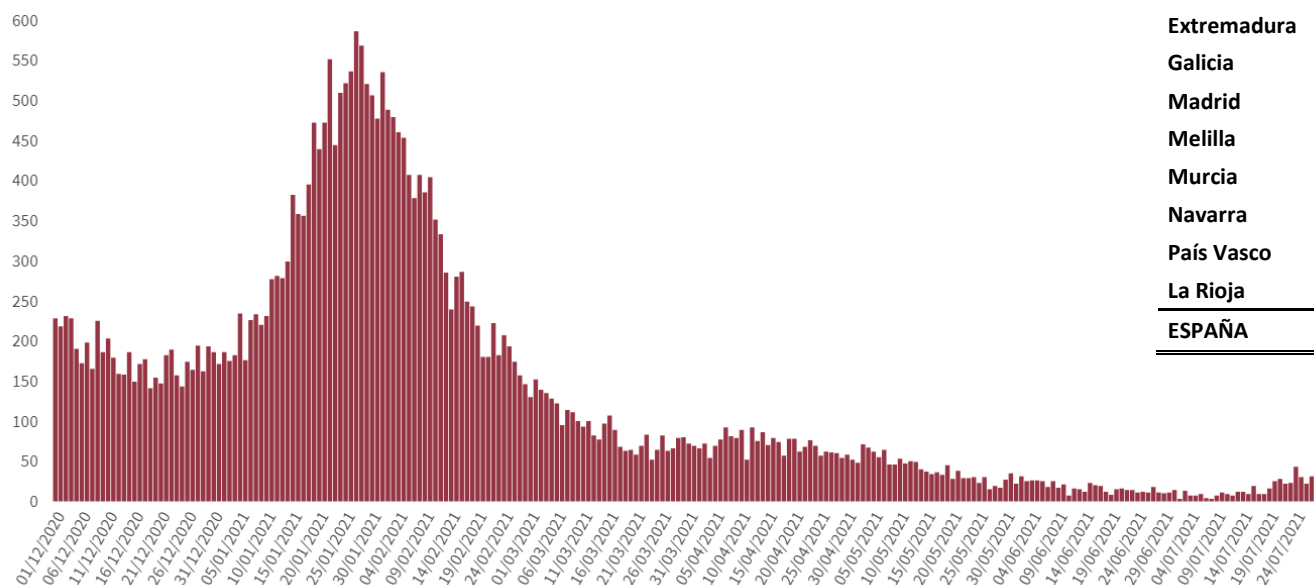
CCAA	PCR	Test de antígeno	Total de pruebas	Tasa por 100.000 hab.	Positividad
Andalucía	109.379	56.127	165.506	1.966,98	17,88%
Aragón	24.706	7.741	32.447	2.459,43	18,95%
Asturias	25.181	2.115	27.296	2.668,75	14,08%
Baleares	27.874	18.358	46.232	4.022,06	14,71%
Canarias	35.619	19.746	55.365	2.571,06	10,64%
Cantabria	12.748	1.087	13.835	2.380,92	16,94%
Castilla La Mancha	23.412	8.400	31.812	1.564,89	16,54%
Castilla y León	42.404	20.873	63.277	2.637,04	17,61%
Cataluña	144.031	116.901	260.932	3.399,67	17,02%
Ceuta	648	1.244	1.892	2.231,74	10,10%
C. Valenciana	80.419	33.090	113.509	2.268,47	18,03%
Extremadura	21.499	17.647	39.146	3.666,35	10,53%
Galicia	52.949	31.183	84.132	3.116,58	12,39%
Madrid	95.713	94.303	190.016	2.851,64	16,59%
Melilla	423	705	1.128	1.304,24	9,31%
Murcia	19.306	10.851	30.157	2.018,68	11,87%
Navarra	14.794	7.641	22.435	3.429,31	16,28%
País Vasco	40.193	19.275	59.468	2.693,57	15,92%
La Rioja	5.147	3.313	8.460	2.670,47	15,22%
<b>ESPAÑA</b>	<b>776.445</b>	<b>470.600</b>	<b>1.247.045</b>	<b>2.651,81</b>	<b>16,06%</b>

Puede acceder a los datos en abierto de las pruebas realizadas [aquí](#).

**Figura 2.** Número de fallecidos diarios por COVID-19 por fecha de defunción en España a 28.07.2021 (datos consolidados a las 17:00 horas del 29.07.2021).



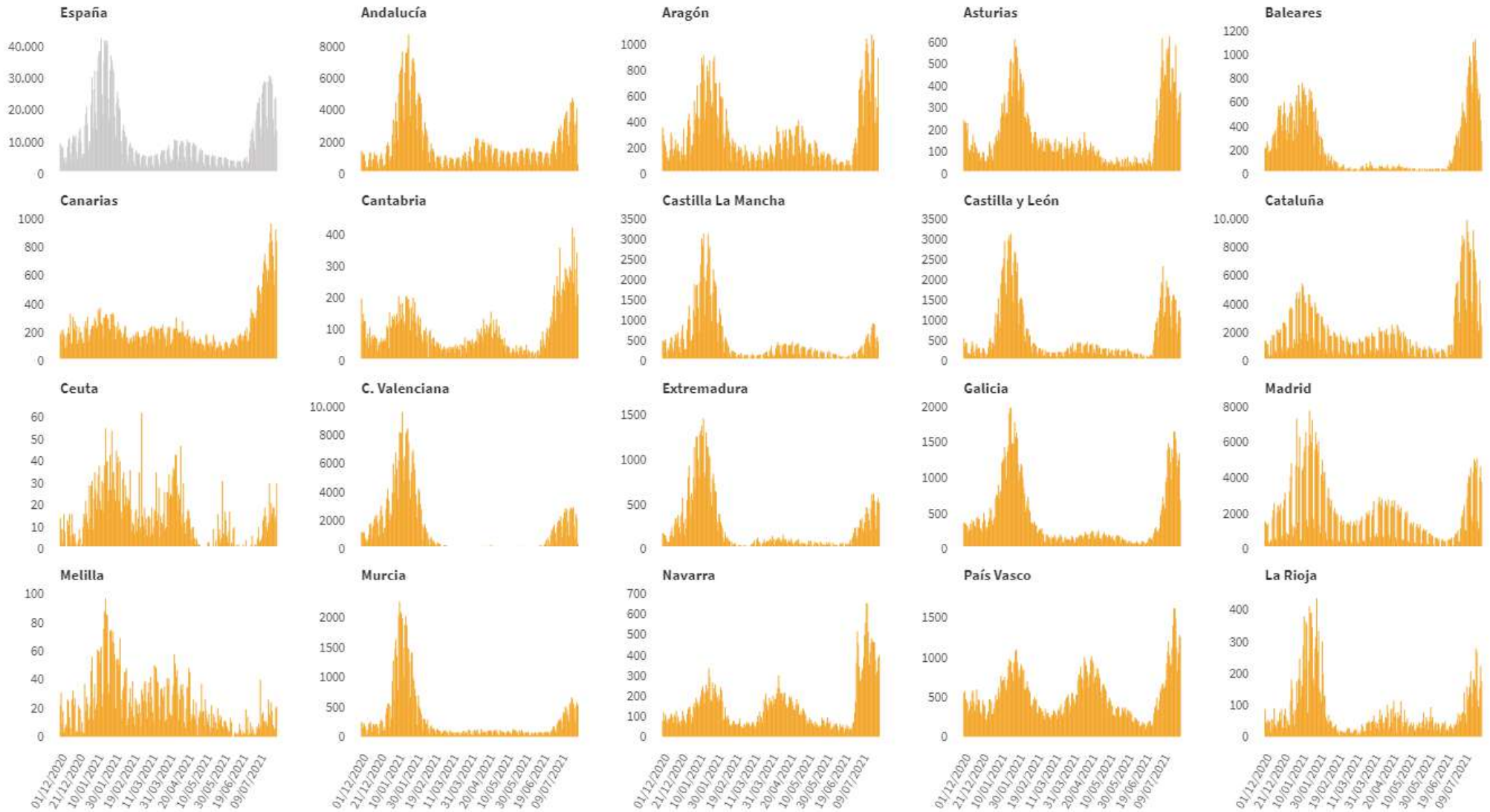
\* En diez fallecidos diagnosticados en los últimos 7 días no consta la fecha de defunción en la ficha de notificación



**Tabla 4.** Casos de COVID-19 que han fallecido (total y con fecha de fallecimiento en los últimos 7 días) y letalidad por Comunidades Autónomas en España a 28.07.2021.

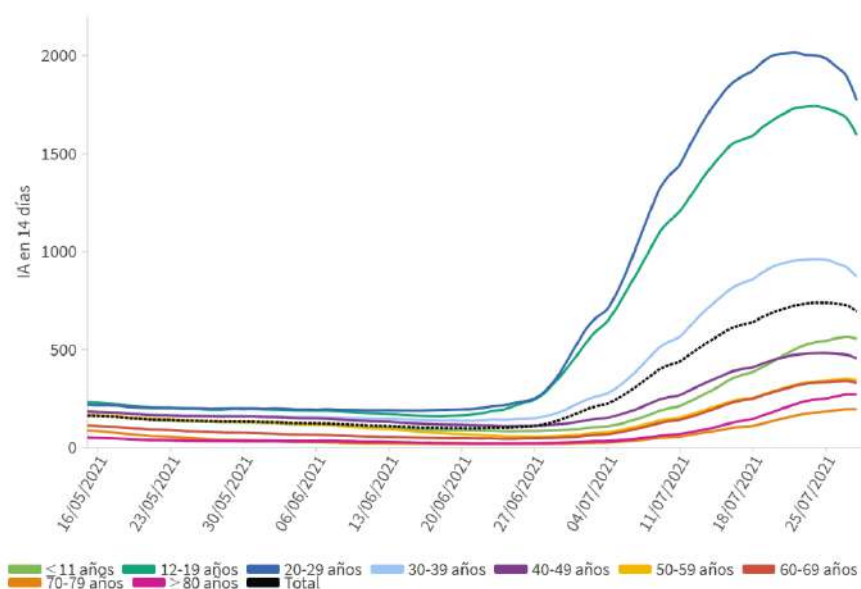
CCAA	Total	Con fecha de defunción en los últimos 7 días	Letalidad global de la pandemia
Andalucía	10.193	38	1,5%
Aragón	3.574	8	2,5%
Asturias	1.997	10	3,0%
Baleares	857	3	1,1%
Canarias	822	11	1,1%
Cantabria	575	3	1,5%
Castilla La Mancha	6.025	3	2,9%
Castilla y León	6.973	24	2,5%
Cataluña	14.802	21	1,8%
Ceuta	117	0	1,9%
C. Valenciana	7.457	19	1,6%
Extremadura	1.821	7	2,1%
Galicia	2.442	11	1,6%
Madrid	15.529	14	1,9%
Melilla	97	0	1,0%
Murcia	1.614	5	1,3%
Navarra	1.190	5	1,6%
País Vasco	4.575	7	2,0%
La Rioja	782	3	2,2%
<b>ESPAÑA</b>	<b>81.442</b>	<b>192</b>	<b>1,8%</b>

**Figura 3.** Casos diarios confirmados de COVID-19 por fecha de diagnóstico desde el 01.12.2020 por Comunidades Autónomas, a 28.07.2021 (datos consolidados a las 17:00 horas del 29.07.2021 ).



Centro de Coordinación de Alertas y Emergencias Sanitarias

**Figura 4.** Evolución de la incidencia acumulada en 14 días por grupos de edad desde el 15.05.2021 en España, a 28.07.2021 .



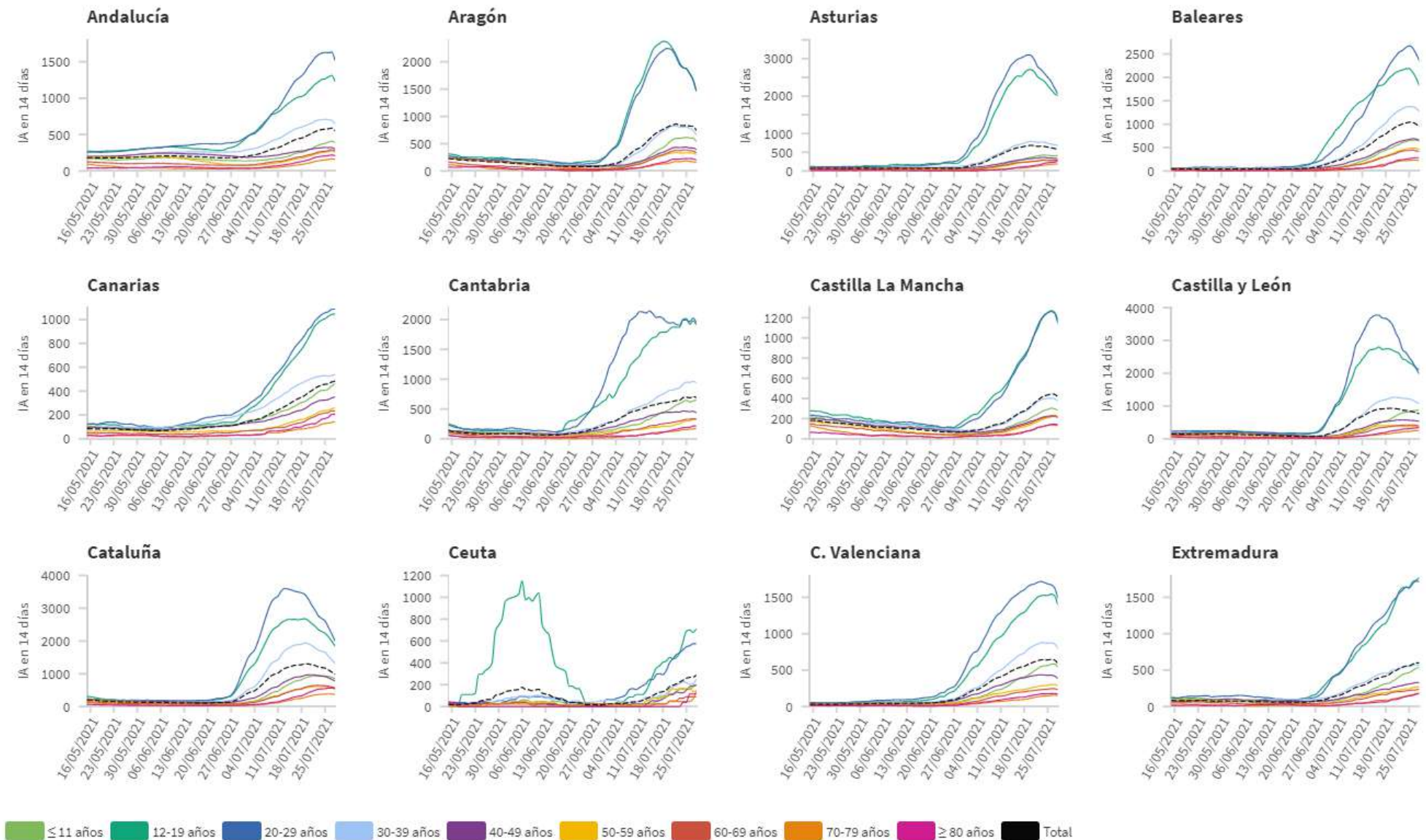
Los grupos de edad corresponden con los mismos de los que se hace seguimiento de la cobertura de vacunación

**Tabla 5.** Incidencia acumulada en 14 días por grupos de edad en España y por Comunidades Autónomas, a 28.07.2021 (datos consolidados a las 17:00 horas del 29.07.2021 ).

CCAA	≤ 11 años	12-19 años	20-29 años	30-39 años	40-49 años	50-59 años	60-69 años	70-79 años	≥ 80 años
Andalucía	393,51	1.231,63	1.518,08	644,00	303,15	264,03	275,94	161,60	212,81
Aragón*	616,95	1.704,02	1.688,64	760,26	428,02	334,90	372,20	174,86	223,67
Asturias	414,82	2.006,25	2.059,13	678,02	331,15	286,51	283,99	194,97	266,44
Baleares	635,81	1.828,66	2.361,86	1.272,87	661,58	466,23	422,24	228,53	284,61
Canarias	461,94	1.047,85	1.087,60	538,38	350,84	258,19	232,67	143,66	207,23
Cantabria	656,71	1.912,97	1.950,30	943,62	437,77	325,69	333,57	171,48	214,41
Castilla La Mancha	284,22	1.177,20	1.145,40	374,58	215,67	215,30	210,12	131,36	139,80
Castilla y León	873,94	2.110,17	1.984,30	1.072,14	528,76	344,99	390,17	255,49	347,85
Cataluña	851,53	1.845,42	2.004,92	1.322,64	779,11	542,14	568,30	371,33	546,52
Ceuta	196,42	712,25	574,45	252,23	197,75	147,11	89,09	138,95	115,16
C. Valenciana	541,23	1.399,19	1.490,14	799,99	386,81	286,44	226,44	149,13	169,60
Extremadura	536,41	1.767,55	1.718,14	562,64	324,78	275,39	234,64	173,06	184,20
Galicia	551,51	2.163,25	2.559,95	900,72	340,91	306,98	237,51	133,21	150,66
Madrid	502,90	1.520,75	2.008,96	1.007,01	534,66	377,78	324,18	159,10	256,51
Melilla	92,89	396,91	516,88	280,23	99,98	141,61	153,32	106,72	85,14
Murcia	305,80	948,60	1.184,92	496,64	245,52	218,05	223,95	115,65	127,56
Navarra	750,22	2.236,29	2.733,13	972,45	448,14	489,17	461,78	247,35	279,36
País Vasco	575,33	2.835,01	2.211,04	819,44	380,80	373,26	302,73	138,45	206,39
La Rioja	581,46	2.416,58	1.861,58	882,52	440,06	314,70	267,78	184,89	648,44
<b>ESPAÑA</b>	<b>555,53</b>	<b>1.595,19</b>	<b>1.772,42</b>	<b>872,14</b>	<b>455,55</b>	<b>344,06</b>	<b>329,55</b>	<b>196,79</b>	<b>272,23</b>

\* Aragón no ha actualizado sus datos por problemas técnicos, los datos de incidencia acumulada corresponden con los del día anterior.

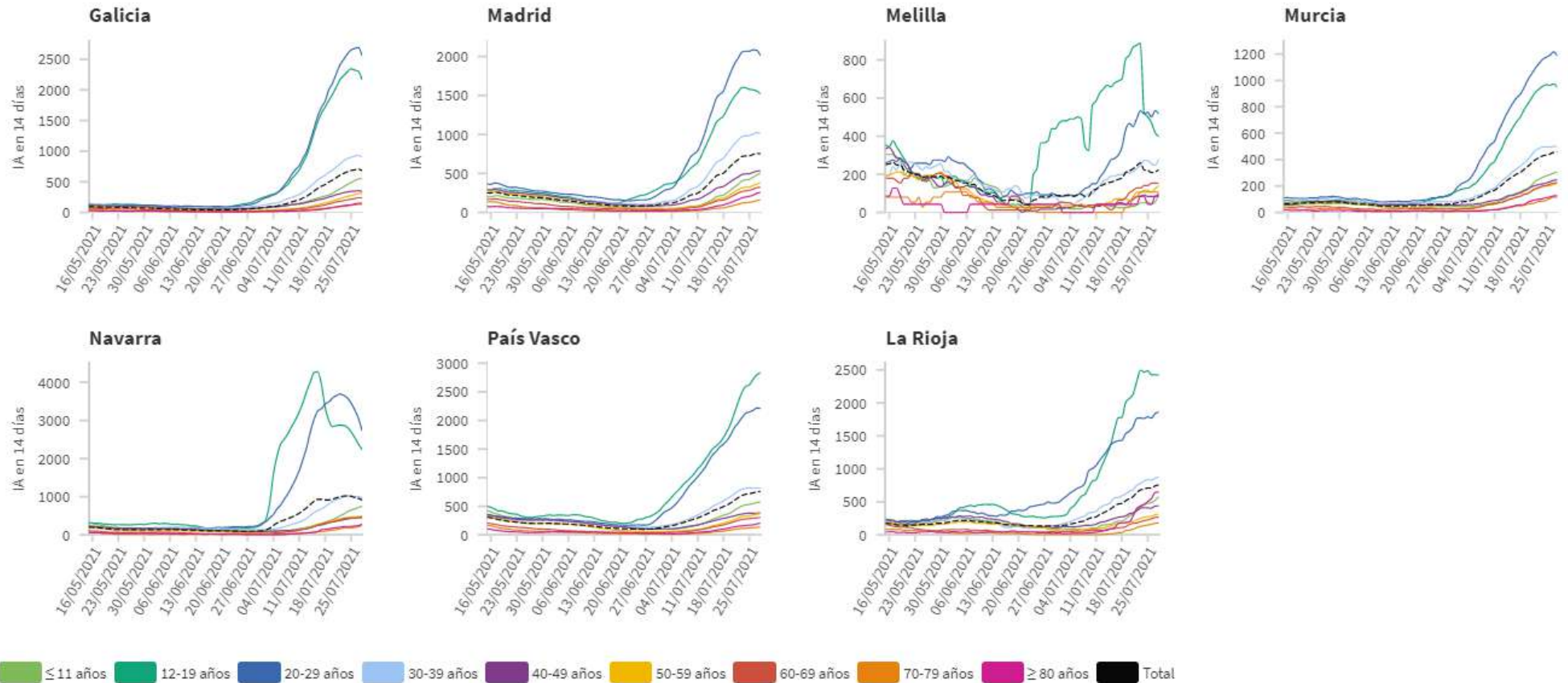
Figura 5. Evolución de la incidencia acumulada en 14 días por grupos de edad desde el 15.05.2021 por Comunidades Autónomas, a 28.07.2021.



Los grupos de edad corresponden con los mismos de los que se hace seguimiento de la cobertura de vacunación



Figura 5(cont.). Incidencia acumulada en 14 días por grupos de edad desde el 15.05.2021 por Comunidades Autónomas, a 28.07.2021 .

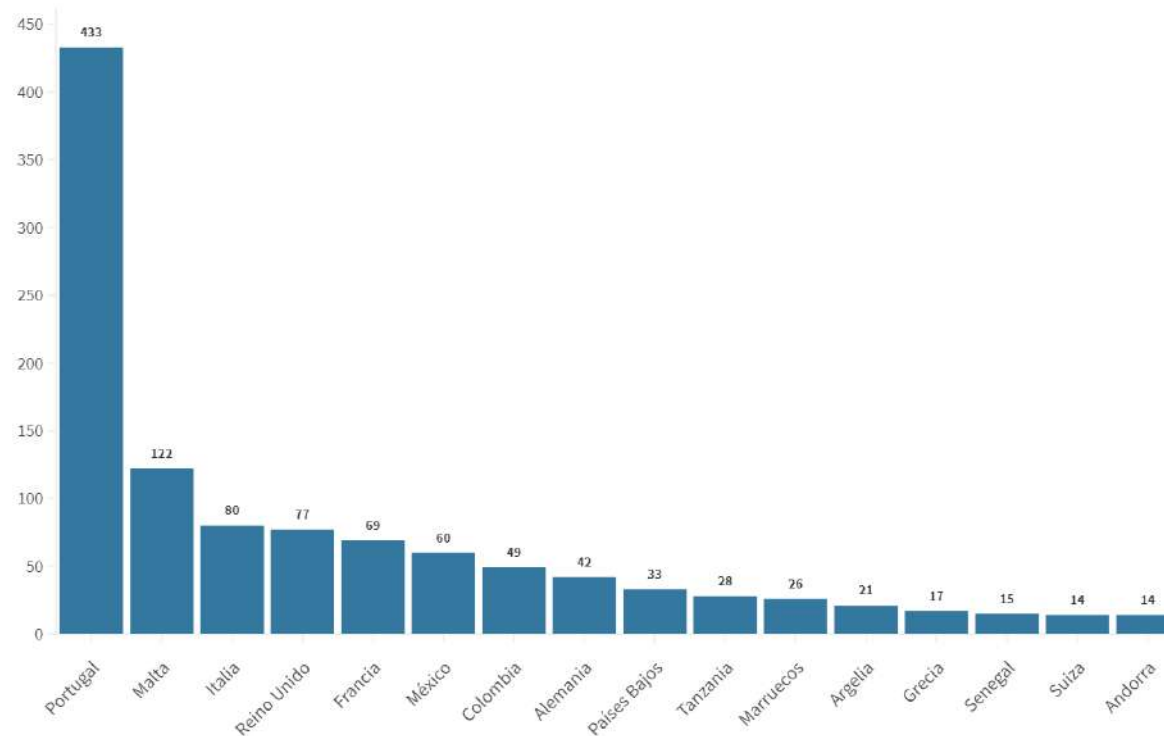


Los grupos de edad corresponden con los mismos de los que se hace seguimiento de la cobertura de vacunación

**Tabla 6.** Nº de casos COVID-19 importados de otro país

	Diagnósticos desde el 11 de mayo	Diagnósticos en los últimos 7 días
Andalucía	2.497	74
Aragón	327	12
Asturias	34	0
Baleares	580	17
Canarias	1.633	45
Cantabria	112	6
Castilla La Mancha	332	2
Castilla y León	499	18
Cataluña	747	10
Ceuta	157	0
C. Valenciana	1.076	31
Extremadura	288	4
Galicia	614	7
Madrid	1.628	63
Melilla	4	0
Murcia	416	8
Navarra	175	3
País Vasco	74	1
La Rioja	24	0
<b>ESPAÑA</b>	<b>11.217</b>	<b>301</b>

**Figura 6.** Nº de casos importados según país de origen (los países más frecuentes en las últimas 4 semanas)



Fuente: Casos notificados a la Red Nacional de Vigilancia Epidemiológica por las comunidades autónomas clasificados como importados de otro país. Las personas han podido llegar a través de diferentes medios de transporte, incluyendo pateras.

**SITUACIÓN INTERNACIONAL** (datos consultados hasta las 10:00 horas del 29.07.2021 )

**Situación en Europa:** Hasta el día de hoy se han notificado al menos 57.942.421 casos confirmados. En la tabla 7 se presentan los datos epidemiológicos detallados de los países de Europa con más casos confirmados.

**Tabla 7.** Detalles de los países con más casos confirmados u otros países de interés de Europa<sup>1,2,3</sup>

	Casos confirmados	Nuevos diarios	Incremento promedio en los últimos 7 días	Incidencia Acumulada 100.000 hab. 14 días	Fallecidos	Nuevos diarios	Letalidad
<b>Rusia</b>	6.195.232	22.420	0,39%	234,1	156.178	798	2,5%
<b>Francia</b>	6.054.049	27.934	0,34%	334,7	111.768	40	1,8%
<b>Reino Unido</b>	5.770.928	27.734	0,53%	807,8	129.430	91	2,2%
<b>Turquía</b>	5.638.178	19.761	0,24%	176,7	51.048	51	0,9%
<b>Italia</b>	4.330.739	5.696	0,11%	90,9	128.010	15	3,0%
<b>Alemania</b>	3.764.311	3.142	0,05%	28,9	91.607	21	2,4%
<b>Polonia</b>	2.882.465	138	0,00%	3,7	75.252	3	2,6%
<b>Ucrania</b>	2.250.061	717	0,03%	18,6	52.891	15	2,4%
<b>Países Bajos</b>	1.851.329	3.957	0,29%	617,0	17.804	3	1,0%
<b>Chequia</b>	1.673.017	253	0,01%	27,9	30.362	0	1,8%
<b>Bélgica</b>	1.119.030	1.333	0,13%	180,7	25.230	2	2,3%
<b>Suecia</b>	1.098.154	1.355	0,04%	48,3	14.655	4	1,3%
<b>Rumanía</b>	1.082.710	159	0,01%	6,1	34.274	1	3,2%
<b>Portugal</b>	960.437	3.452	0,31%	427,0	17.320	13	1,8%
<b>Suiza</b>	712.086	849	0,10%	104,9	10.334	2	1,5%
<b>Austria</b>	652.568	404	0,06%	55,4	10.531	4	1,6%
<b>Irlanda</b>	295.386	1.114	0,43%	333,1	5.026	0	1,7%

<sup>1</sup> Las cifras de fallecidos por COVID-19 notificadas por cada país varían en su definición por lo que dichas cifras, y la letalidad resultante en cada país, no son directamente comparables entre sí.

<sup>2</sup> (-) sin actualizar

<sup>3</sup> Suiza, Austria e Irlanda ya no se encuentra entre los quince países con más casos confirmados de Europa. Se sigue incluyendo en la tabla por su histórico

**Situación a nivel global y otros países fuera de Europa:** Según la OMS, a nivel global hasta el día de hoy se han notificado al menos 195.266.156 casos y 4.180.161 fallecidos. En la tabla 8 se presenta información detallada de los países con más casos acumulados fuera de Europa.

**Tabla 8.** Detalles de los países con más casos confirmados u otros países de interés fuera de Europa<sup>4,5,6</sup>

	Casos confirmados	Nuevos diarios	Incremento promedio en los últimos 7 días	Incidencia Acumulada 100.000 hab. 14 días	Fallecidos	Nuevos diarios	Letalidad
<b>Estados Unidos</b>	34.631.447	80.701	0,18%	264,3	609.441	421	1,8%
<b>India</b>	31.484.605	43.654	0,14%	39,8	422.022	640	1,3%
<b>Brasil</b>	19.707.662	18.999	0,23%	286,7	550.502	578	2,8%
<b>Argentina</b>	4.859.170	12.555	0,27%	441,1	104.105	384	2,1%
<b>Colombia</b>	4.736.349	8.503	0,24%	414,4	119.182	314	2,5%
<b>Irán</b>	3.758.197	34.951	0,82%	420,4	89.479	357	2,4%
<b>Indonesia</b>	3.287.727	47.791	1,40%	251,1	88.659	1.824	2,7%
<b>México</b>	2.754.438	5.920	0,48%	127,5	238.595	171	8,7%
<b>Sudáfrica</b>	2.391.223	7.733	0,49%	297,5	70.388	370	2,9%
<b>Perú</b>	2.105.005	611	0,07%	73,3	195.973	83	9,3%
<b>Chile</b>	1.611.090	745	0,08%	107,9	35.151	32	2,2%
<b>Iraq</b>	1.577.013	12.185	0,70%	336,9	18.418	71	1,2%
<b>Filipinas</b>	1.562.420	7.024	0,41%	75,7	27.318	71	1,7%
<b>Canadá</b>	1.427.342	1.127	0,03%	16,6	26.553	6	1,9%
<b>Pakistán</b>	1.011.708	3.262	0,29%	16,5	23.087	39	2,3%
<b>Japón</b>	882.823	7.317	0,58%	46,2	15.151	14	1,7%
<b>Corea del Sur</b>	193.427	1.896	0,85%	41,8	2.083	4	1,1%
<b>China</b>	120.399	104	0,07%	0,1	5.635	1	4,7%
<b>Singapur</b>	64.453	139	0,23%	30,3	37	0	0,1%

<sup>4</sup> Las cifras de fallecidos por COVID-19 notificadas por cada país varían en su definición por lo que dichas cifras, y la letalidad resultante en cada país, no son directamente comparables entre sí.

<sup>5</sup> (-) sin actualizar

<sup>6</sup> China, Singapur, Japón y Corea del Sur ya no se encuentran entre los quince países con más casos confirmados fuera de Europa. Se siguen incluyendo en la tabla por su histórico.

\* Los casos y fallecidos nuevos notificados diariamente pueden corresponder a casos diagnosticados y fallecidos de días previos