

## Actualización nº 424. Enfermedad por el coronavirus (COVID-19). 22.07.2021 *(datos consolidados a las 14:00 horas del 22.07.2021)*

### SITUACIÓN EN ESPAÑA

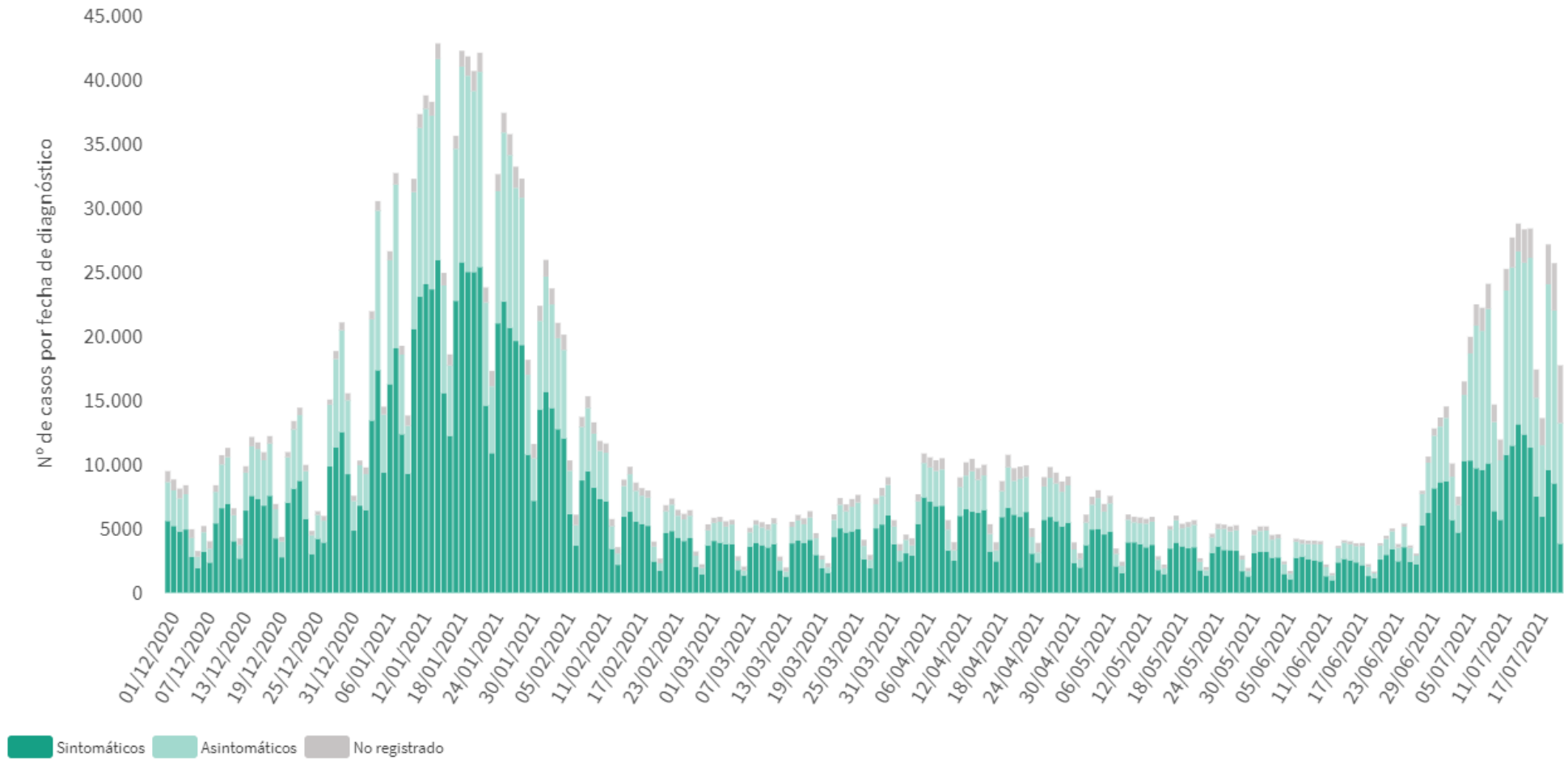
El presente informe se ha realizado con los datos individualizados notificados por las CCAA a la Red Nacional de Vigilancia Epidemiológica (al sistema SiViEs). Se incluyen los casos notificados confirmados con una prueba diagnóstica positiva de infección activa (PDIA) tal como se establece en la [Estrategia de detección precoz, vigilancia y control de COVID-19](#) y además los casos notificados antes del 11 de mayo que requirieron hospitalización, ingreso en UCI o fallecieron con diagnóstico clínico de COVID-19, de acuerdo a las definiciones de caso vigentes en cada momento. Cualquier futura actualización que realicen las CCAA quedarán reflejadas en los informes diarios. En España hasta el momento se han notificado un total de 4.249.258 casos confirmados de COVID-19 y 81.194 fallecidos. Los datos se pueden obtener en [aquí](#).

**Tabla 1.** Casos de COVID-19 confirmados totales, diagnosticados el día previo y diagnosticados o con fecha de inicio de síntomas en los últimos 14 y 7 días a 22.07.2021

CCAA	Casos totales	Casos diagnosticados el día previo	Casos diagnosticados en los últimos 14 días		Casos diagnosticados en los últimos 7 días		Casos diagnosticados con fecha de inicio de síntomas en los últimos 14d.		Casos diagnosticados con fecha de inicio de síntomas en los últimos 7d.	
			Nº	IA*	Nº	IA*	Nº	IA*	Nº	IA*
Andalucía	672.858	519	36.551	431,82	17.711	209,24	9.611	113,55	2.293	27,09
Aragón	140.952	964	11.209	843,17	6.030	453,59	6.537	491,73	2.378	178,88
Asturias	63.321	384	6.881	675,41	3.310	324,90	778	76,37	310	30,43
Baleares	74.040	386	8.622	735,95	4.282	365,50	6.969	594,86	2.629	224,40
Canarias	72.471	845	8.511	391,14	4.789	220,09	4.803	220,73	1.886	86,67
Cantabria	37.163	285	3.669	629,43	1.949	334,36	2.027	347,74	721	123,69
Castilla La Mancha	204.383	74	5.649	276,20	2.983	145,85	3.372	164,87	1.243	60,78
Castilla y León	267.001	1.494	21.646	903,83	9.789	408,74	10.568	441,27	3.945	164,72
Cataluña	792.669	4.275	94.626	1.216,20	42.717	549,03	16.668	214,23	6.092	78,30
Ceuta	6.169	15	164	194,77	109	129,45	122	144,89	61	72,44
C. Valenciana	443.150	471	27.345	540,70	13.313	263,24	13.520	267,33	4.007	79,23
Extremadura	84.436	473	5.152	484,22	2.914	273,88	1.801	169,27	779	73,22
Galicia	147.680	1.078	14.652	542,30	8.787	325,23	6.084	225,18	1.584	58,63
Madrid	783.478	3.935	41.257	608,52	24.063	354,92	7.727	113,97	2.435	35,92
Melilla	9.515	11	193	221,65	87	99,91	97	111,40	38	43,64
Murcia	121.486	339	5.177	342,56	2.890	191,23	3.443	227,82	1.321	87,41
Navarra	72.577	425	6.326	956,75	3.282	496,37	4.125	623,87	1.519	229,73
País Vasco	221.668	1.599	13.331	600,36	8.163	367,62	44	1,98	13	0,59
La Rioja	34.241	144	1.779	556,09	1.045	326,65	985	307,90	336	105,03
<b>ESPAÑA</b>	<b>4.249.258</b>	<b>17.716</b>	<b>312.740</b>	<b>659,08</b>	<b>158.213</b>	<b>333,43</b>	<b>99.281</b>	<b>209,23</b>	<b>33.590</b>	<b>70,79</b>

\* IA: Incidencia acumulada (casos diagnosticados/100.000 habitantes). Se utiliza como denominador para el cálculo de la IA las cifras oficiales de población del INE del padrón municipal a 01.01.2020

Figura 1. Casos diarios confirmados de COVID-19 en España desde el 01.12.2020 a 21.07.2021 (datos consolidados a las 14:00 horas del 22.07.2021 ).



A continuación se presenta la situación de la capacidad asistencia y actividad COVID-19 en los hospitales españoles. Para el análisis de los casos confirmados que han precisado ingreso, tanto hospitalario como específicamente en UCI, se puede consultar los datos disponibles [aquí](#).

**Tabla 2.** Situación capacidad asistencial y actividad Covid-19 en hospitales

CCAA	Total Pacientes COVID hospitalizados	Tasa de ocupación hospitalaria por 100.000 hab.	% Camas Ocupadas COVID	Número Pacientes COVID en UCI	Tasa de ocupación UCI por 100.000 hab.	% Camas Ocupadas UCI COVID	Ingresos COVID últimas 24h	Altas COVID últimas 24h
Andalucía	932	11,01	5,22%	164	1,94	8,82%	202	180
Aragón	282	21,21	7,11%	26	1,96	11,93%	57	29
Asturias	140	13,74	4,21%	22	2,16	7,38%	28	13
Baleares	237	20,23	7,27%	36	3,07	13,19%	32	33
Canarias	326	14,98	5,92%	57	2,62	12,10%	43	27
Cantabria	84	14,41	6,20%	17	2,92	14,41%	17	12
Castilla La Mancha	127	6,21	2,65%	21	1,03	6,05%	23	14
Castilla y León	487	20,33	7,65%	63	2,63	14,45%	79	53
Cataluña	2.624	33,73	10,75%	499	6,41	39,23%	405	317
Ceuta	7	8,31	3,48%	1	1,19	5,88%	1	0
C. Valenciana	611	12,08	5,49%	79	1,56	9,56%	136	83
Extremadura	64	6,02	2,22%	5	0,47	2,66%	16	10
Galicia	200	7,40	2,45%	23	0,85	3,09%	47	28
Madrid	994	14,66	6,57%	141	2,08	13,18%	194	100
Melilla	8	9,19	4,40%	3	3,45	17,65%	2	1
Murcia	88	5,82	2,18%	13	0,86	2,81%	22	6
Navarra	66	9,98	3,70%	12	1,81	10,26%	10	9
País Vasco	295	13,29	6,48%	51	2,30	13,25%	46	59
La Rioja	46	14,38	6,54%	7	2,19	13,21%	10	3
<b>Total general</b>	<b>7.618</b>	<b>16,05</b>	<b>6,37%</b>	<b>1.240</b>	<b>2,61</b>	<b>13,52%</b>	<b>1.370</b>	<b>977</b>

Fuente: Notificación de los hospitales al Ministerio de Sanidad

(1) Información referida al día 21/07/2021, con los últimos datos disponibles a las 15:00 del día 22 de Julio de 2021

Nota: El criterio de cómputo incluye a pacientes que presentan clínica Covid que debe ser tratada en régimen de hospitalización, bien con infección confirmada bien pendiente de confirmar.

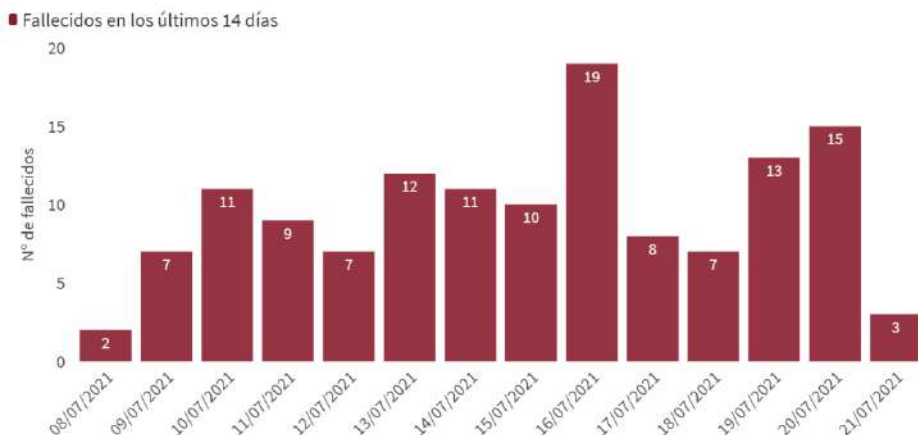
Puede acceder a los datos en abierto de la capacidad asistencial [aquí](#).

**Tabla 3.** Total de Pruebas diagnósticas realizadas del 12.07.2021 al 18.07.2021 (Datos provisionales con información actualizada a 22.07.2021 )

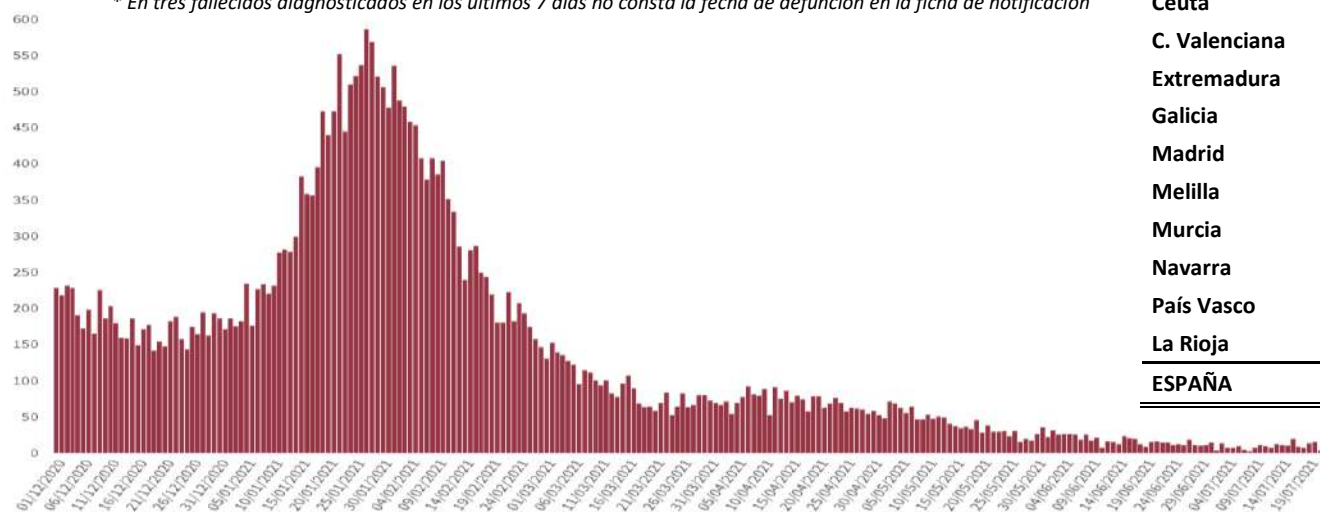
CCAA	PCR	Test de antígeno	Total de pruebas	Tasa por 100.000 hab.	Positividad
Andalucía	94.414	54.668	149.082	1.771,78	16,05%
Aragón	26.149	7.930	34.079	2.583,13	18,81%
Asturias	27.303	2.150	29.453	2.879,64	13,90%
Baleares	27.722	15.996	43.718	3.803,35	15,58%
Canarias	31.296	18.437	49.733	2.309,52	9,79%
Cantabria	13.477	1.079	14.556	2.505,00	13,67%
Castilla La Mancha	18.138	6.831	24.969	1.228,27	13,59%
Castilla y León	43.329	23.502	66.831	2.785,15	18,91%
Cataluña	134.537	117.784	252.321	3.287,48	21,02%
Ceuta	520	720	1.240	1.462,66	9,76%
C. Valenciana	60.969	35.745	96.714	1.932,82	17,38%
Extremadura	20.104	15.555	35.659	3.339,76	9,24%
Galicia	47.604	28.991	76.595	2.837,38	10,81%
Madrid	91.802	95.338	187.140	2.808,48	13,43%
Melilla	450	625	1.075	1.242,96	7,26%
Murcia	15.767	9.065	24.832	1.662,23	10,49%
Navarra	16.124	9.223	25.347	3.874,42	18,26%
País Vasco	34.518	20.268	54.786	2.481,50	12,40%
La Rioja	4.537	3.115	7.652	2.415,42	12,30%
<b>ESPAÑA</b>	<b>708.760</b>	<b>467.022</b>	<b>1.175.782</b>	<b>2.500,27</b>	<b>15,81%</b>

Puede acceder a los datos en abierto de las pruebas realizadas [aquí](#).

**Figura 2.** Número de fallecidos diarios por COVID-19 por fecha de defunción en España a 21.07.2021 (datos consolidados a las 14:00 horas del 22.07.2021).



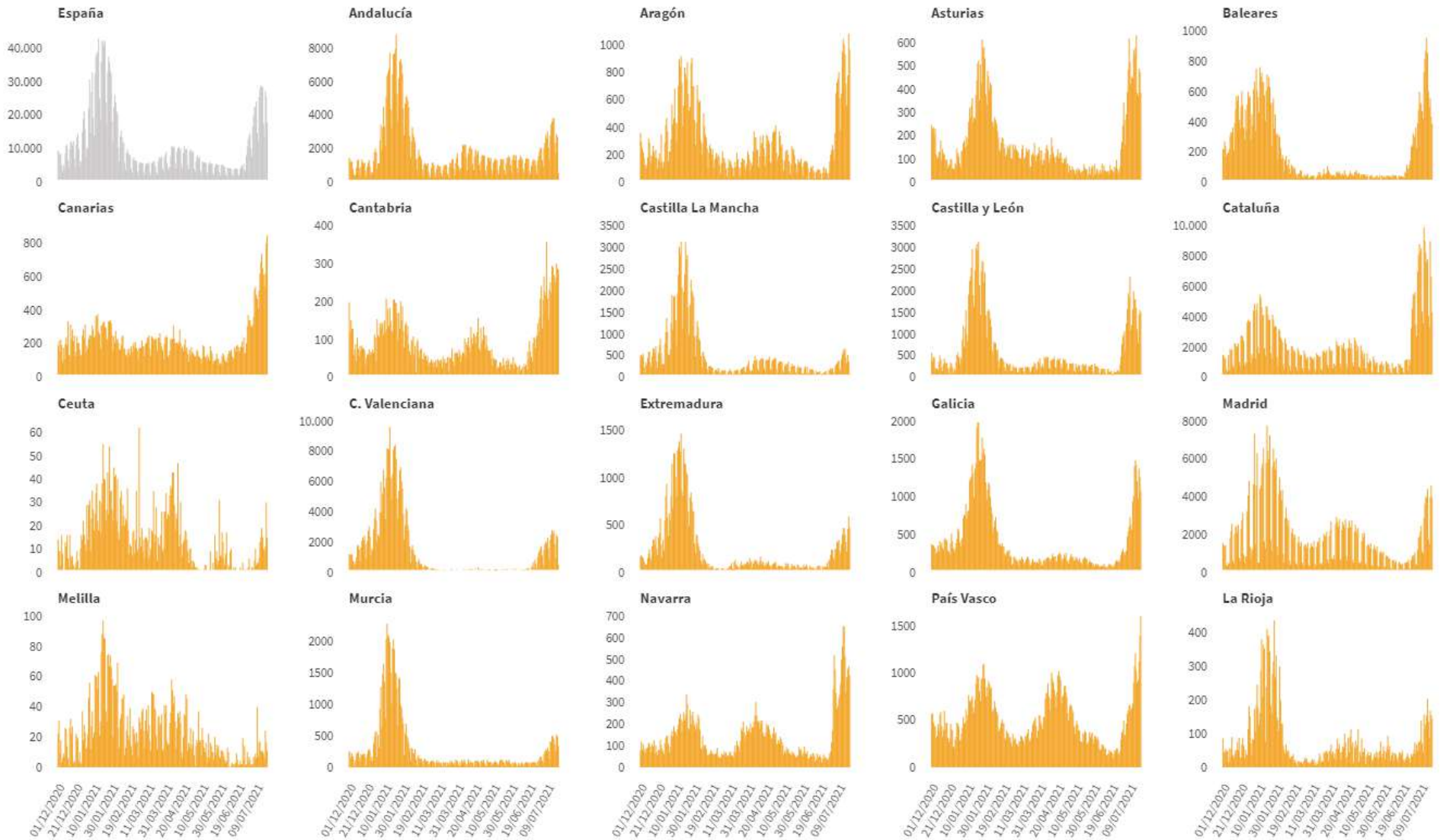
\* En tres fallecidos diagnosticados en los últimos 7 días no consta la fecha de defunción en la ficha de notificación



**Tabla 4.** Casos de COVID-19 que han fallecido (total y con fecha de fallecimiento en los últimos 7 días) y letalidad por Comunidades Autónomas en España a 21.07.2021.

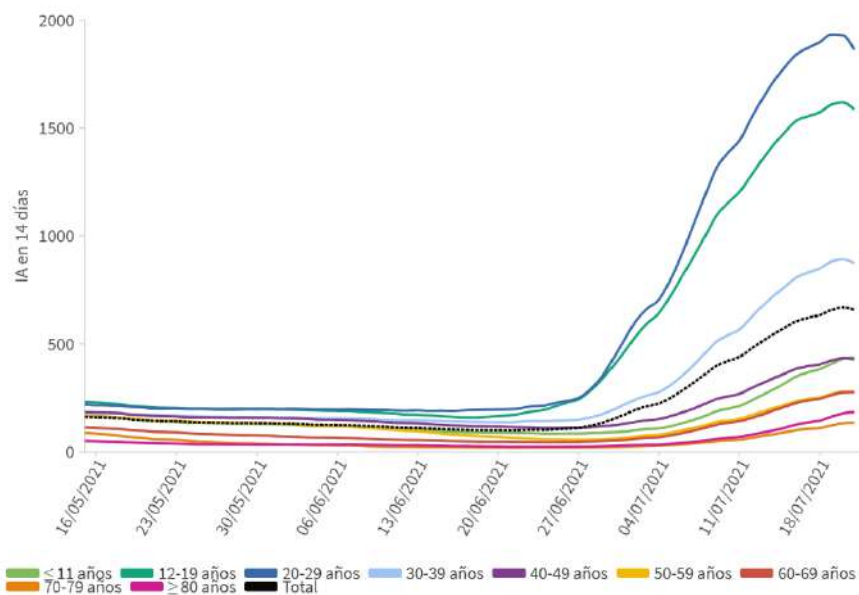
CCAA	Total	Con fecha de defunción en los últimos 7 días	Letalidad global de la pandemia
Andalucía	10.144	27	1,5%
Aragón	3.561	5	2,5%
Asturias	1.986	3	3,1%
Baleares	854	1	1,2%
Canarias	808	5	1,1%
Cantabria	572	1	1,5%
Castilla La Mancha	6.020	0	2,9%
Castilla y León	6.947	9	2,6%
Cataluña	14.773	10	1,9%
Ceuta	117	0	1,9%
C. Valenciana	7.434	5	1,7%
Extremadura	1.813	0	2,1%
Galicia	2.430	2	1,6%
Madrid	15.509	8	2,0%
Melilla	97	0	1,0%
Murcia	1.609	2	1,3%
Navarra	1.184	0	1,6%
País Vasco	4.558	0	2,1%
La Rioja	778	0	2,3%
<b>ESPAÑA</b>	<b>81.194</b>	<b>78</b>	<b>1,9%</b>

**Figura 3.** Casos diarios confirmados de COVID-19 por fecha de diagnóstico desde el 01.12.2020 por Comunidades Autónomas, a 21.07.2021 (datos consolidados a las 14:00 horas del 22.07.2021 ).



Centro de Coordinación de Alertas y Emergencias Sanitarias

**Figura 4.** Evolución de la incidencia acumulada en 14 días por grupos de edad desde el 15.05.2021 en España, a 21.07.2021 .



Los grupos de edad corresponden con los mismos de los que se hace seguimiento de la cobertura de vacunación

**Tabla 5.** Incidencia acumulada en 14 días por grupos de edad en España y por Comunidades Autónomas, a 21.07.2021 (datos consolidados a las 14:00 horas del 22.07.2021 ).

CCAA	≤ 11 años	12-19 años	20-29 años	30-39 años	40-49 años	50-59 años	60-69 años	70-79 años	≥ 80 años
Andalucía	262,14	952,57	1.239,73	554,28	258,10	182,21	196,37	99,94	135,91
Aragón	535,85	2.129,78	2.085,11	782,17	401,97	310,69	348,54	152,16	202,41
Asturias	379,46	2.637,50	2.955,34	781,99	338,34	255,77	259,94	121,74	149,16
Baleares	444,12	1.661,08	1.936,32	976,47	452,53	305,80	292,58	147,80	155,42
Canarias	345,76	866,53	899,71	491,42	285,62	185,73	171,85	90,60	125,23
Cantabria	530,81	1.876,58	1.950,30	818,75	445,95	218,98	274,10	122,49	146,19
Castilla La Mancha	180,17	800,70	797,84	260,62	150,33	126,19	136,42	73,54	71,75
Castilla y León	678,66	2.603,69	3.192,33	1.245,04	557,38	396,41	387,98	184,18	251,72
Cataluña	876,86	2.443,89	2.987,72	1.791,70	917,79	558,81	587,52	294,67	408,99
Ceuta	113,32	438,31	437,68	193,37	102,83	164,42	50,91	46,32	0,00
C. Valenciana	420,29	1.268,93	1.499,25	738,95	383,28	235,00	194,07	107,80	143,56
Extremadura	359,11	1.428,91	1.469,29	484,72	265,84	212,75	199,53	111,02	93,41
Galicia	334,79	1.959,37	2.165,55	704,99	277,74	193,65	160,26	81,79	87,49
Madrid	311,37	1.422,29	1.796,15	835,37	407,64	245,79	212,28	88,58	141,44
Melilla	30,96	866,93	425,18	197,81	58,32	79,65	114,99	80,04	42,57
Murcia	176,02	781,57	920,77	386,12	166,04	141,14	137,50	60,25	73,10
Navarra	438,36	2.841,03	3.605,03	909,75	354,62	385,75	364,28	136,22	187,05
País Vasco	429,49	2.124,48	1.855,77	711,59	327,50	262,66	230,26	94,33	135,49
La Rioja	300,47	2.048,41	1.562,81	651,08	324,85	193,02	167,03	81,78	292,70
<b>ESPAÑA</b>	<b>436,71</b>	<b>1.586,55</b>	<b>1.863,23</b>	<b>874,52</b>	<b>430,11</b>	<b>279,87</b>	<b>276,65</b>	<b>135,68</b>	<b>184,47</b>

Figura 5. Evolución de la incidencia acumulada en 14 días por grupos de edad desde el 15.05.2021 por Comunidades Autónomas, a 21.07.2021 .

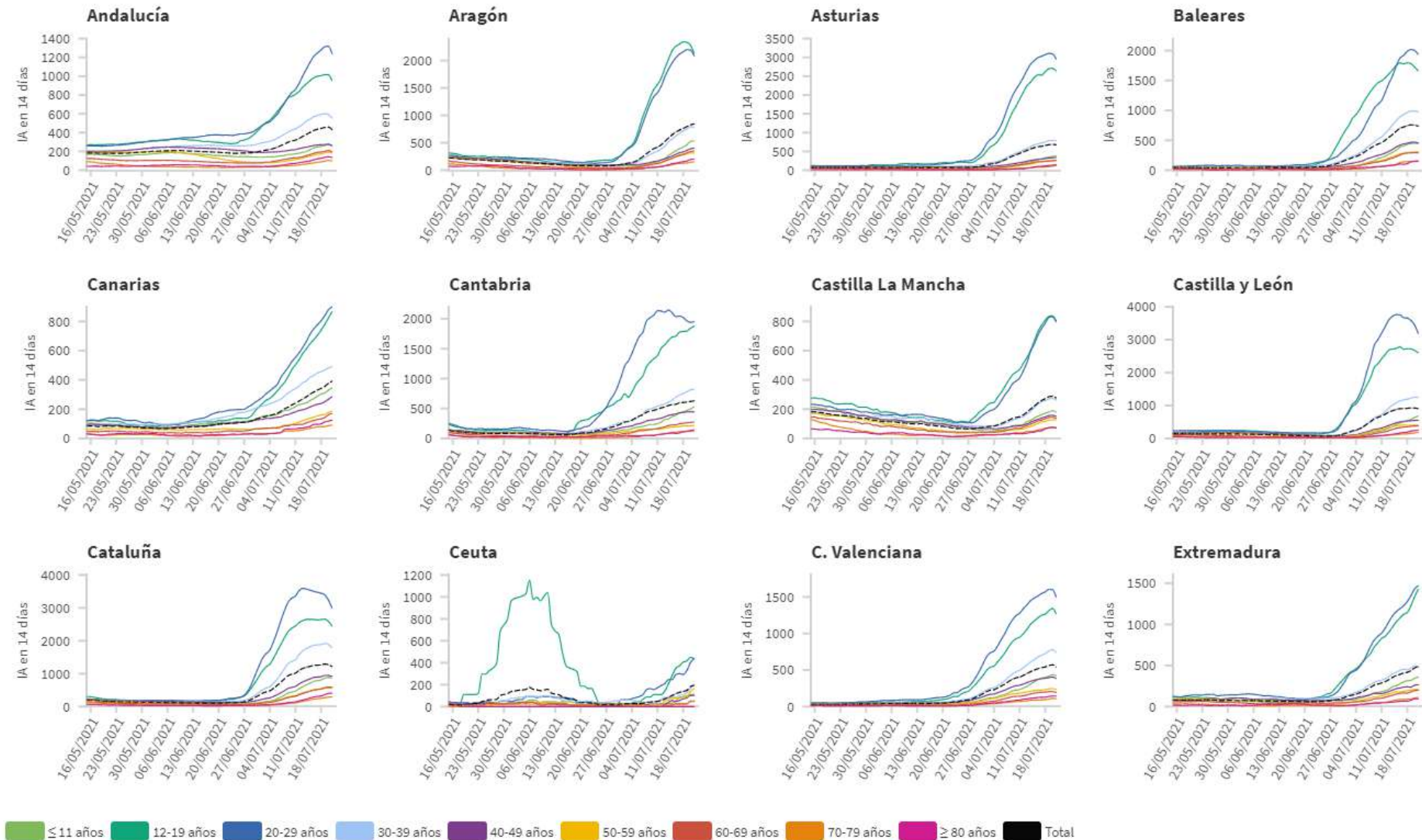
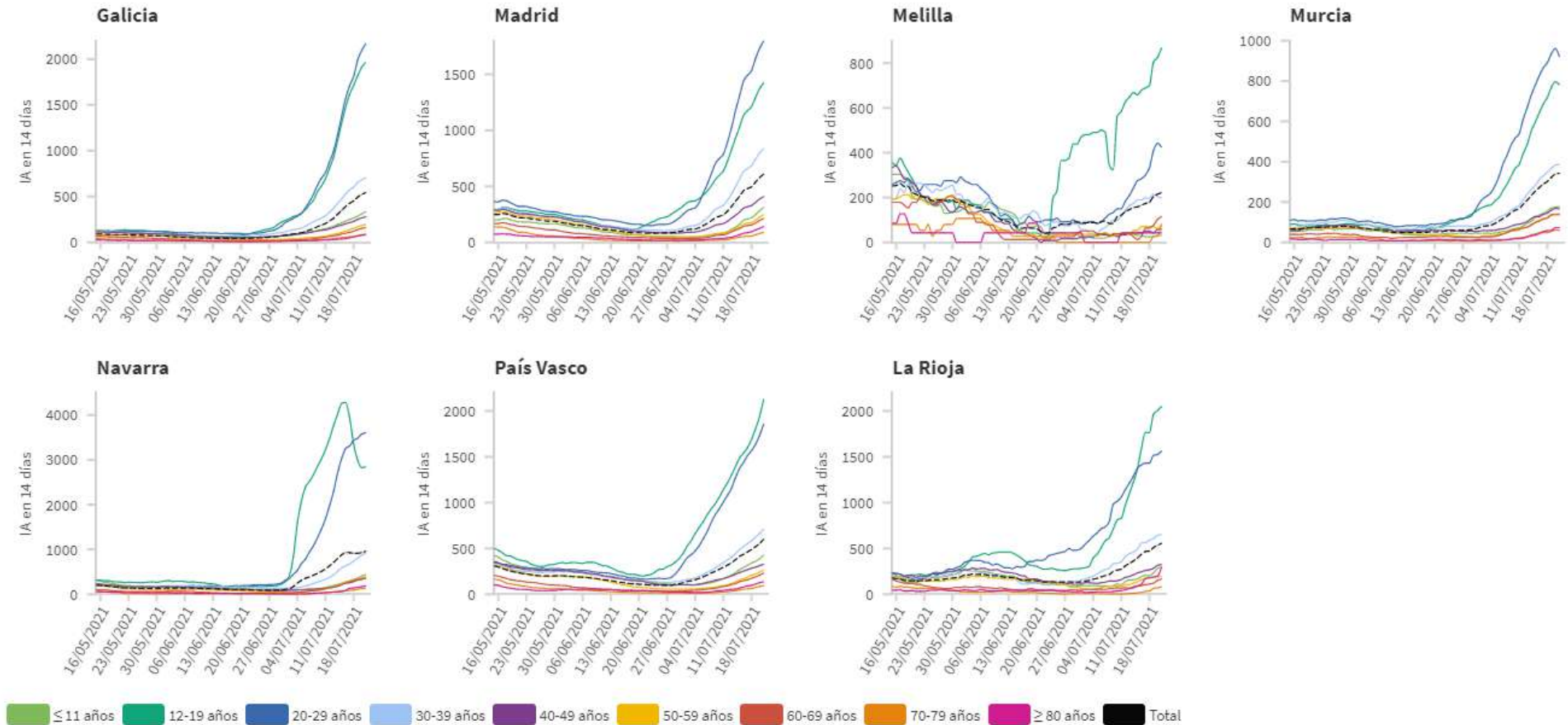




Figura 5(cont.). Incidencia acumulada en 14 días por grupos de edad desde el 15.05.2021 por Comunidades Autónomas, a 21.07.2021 .

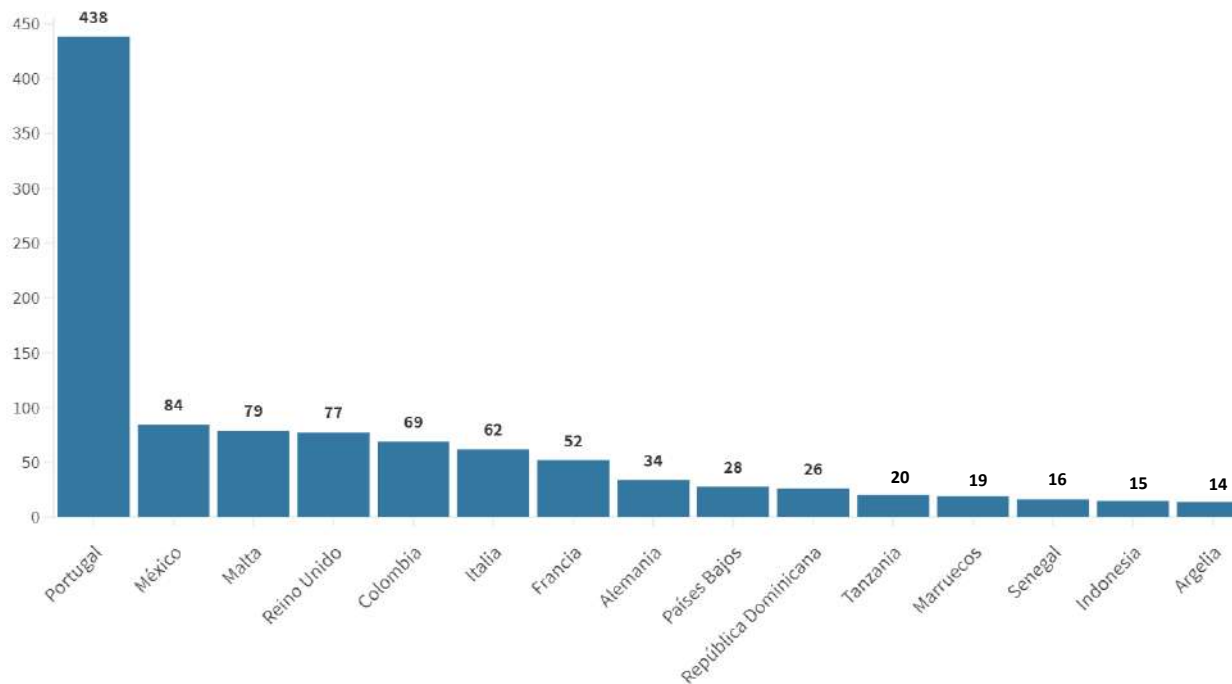


Los grupos de edad corresponden con los mismos de los que se hace seguimiento de la cobertura de vacunación

**Tabla 6.** Nº de casos COVID-19 importados de otro país

	Diagnósticos desde el 11 de mayo	Diagnósticos en los últimos 7 días
Andalucía	2.380	54
Aragón	315	8
Asturias	34	1
Baleares	537	19
Canarias	1.562	44
Cantabria	104	6
Castilla La Mancha	326	7
Castilla y León	465	27
Cataluña	731	13
Ceuta	157	0
C. Valenciana	1.014	47
Extremadura	284	2
Galicia	678	4
Madrid	1.579	132
Melilla	4	0
Murcia	403	5
Navarra	170	9
País Vasco	72	1
La Rioja	24	0
<b>ESPAÑA</b>	<b>10.839</b>	<b>379</b>

**Figura 6.** Nº de casos importados según país de origen (los países más frecuentes en las últimas 4 semanas)



Fuente: Casos notificados a la Red Nacional de Vigilancia Epidemiológica por las comunidades autónomas clasificados como importados de otro país. Las personas han podido llegar a través de diferentes medios de transporte, incluyendo pateras.

## SITUACIÓN INTERNACIONAL (datos consultados hasta las 10:00 horas del 22.07.2021)

**Situación en Europa:** Hasta el día de hoy se han notificado al menos 56.944.975 casos confirmados. En la tabla 7 se presentan los datos epidemiológicos detallados de los países de Europa con más casos confirmados.

**Tabla 7.** Detalles de los países con más casos confirmados u otros países de interés de Europa<sup>1,2,3</sup>

	Casos confirmados	Nuevos diarios	Incremento promedio en los últimos 7 días	Incidencia Acumulada 100.000 hab. 14 días	Fallecidos	Nuevos diarios	Letalidad
<b>Rusia</b>	6.030.240	23.704	0,42%	240,6	150.705	783	2,5%
<b>Francia</b>	5.911.601	21.539	0,20%	174,5	111.576	22	1,9%
<b>Reino Unido</b>	5.563.006	44.104	0,88%	859,2	128.896	73	2,3%
<b>Turquía</b>	5.546.166	8.780	0,14%	111,5	50.650	46	0,9%
<b>Italia</b>	4.297.337	4.259	0,07%	52,4	127.905	21	3,0%
<b>Alemania</b>	3.750.503	1.890	0,04%	20,5	91.458	42	2,4%
<b>Polonia</b>	2.881.718	124	0,00%	3,2	75.222	3	2,6%
<b>Ucrania</b>	2.245.930	655	0,02%	16,6	52.769	13	2,3%
<b>Países Bajos</b>	1.814.143	6.699	0,56%	701,9	17.783	5	1,0%
<b>Chequia</b>	1.671.685	313	0,01%	32,3	30.342	1	1,8%
<b>Bélgica</b>	1.108.675	1.467	0,13%	170,8	25.213	0	2,3%
<b>Suecia</b>	1.095.279	992	0,03%	34,7	14.650	4	1,3%
<b>Rumanía</b>	1.081.875	102	0,01%	3,7	34.260	2	3,2%
<b>Portugal</b>	939.622	4.376	0,36%	424,2	17.232	13	1,8%
<b>Suiza</b>	707.076	706	0,08%	71,9	10.322	1	1,5%
<b>Austria</b>	649.913	306	0,05%	34,4	10.521	0	1,6%
<b>Irlanda</b>	286.691	1.110	0,39%	237,6	5.018	0	1,8%

<sup>1</sup> Las cifras de fallecidos por COVID-19 notificadas por cada país varían en su definición por lo que dichas cifras, y la letalidad resultante en cada país, no son directamente comparables entre sí.

<sup>2</sup> (-) sin actualizar

<sup>3</sup> Suiza, Austria e Irlanda ya no se encuentra entre los quince países con más casos confirmados de Europa. Se sigue incluyendo en la tabla por su histórico

**Situación a nivel global y otros países fuera de Europa:** Según la OMS, a nivel global hasta el día de hoy se han notificado al menos 191.148.056 casos y 4.109.303 fallecidos. En la tabla 8 se presenta información detallada de los países con más casos acumulados fuera de Europa.

**Tabla 8.** Detalles de los países con más casos confirmados u otros países de interés fuera de Europa<sup>4,5,6</sup>

	Casos confirmados	Nuevos diarios	Incremento promedio en los últimos 7 días	Incidencia Acumulada 100.000 hab. 14 días	Fallecidos	Nuevos diarios	Letalidad
<b>Estados Unidos</b>	34.030.494	46.318	0,11%	135,8	607.289	298	1,8%
<b>India</b>	31.216.337	42.015	0,13%	40,8	418.480	3.998	1,3%
<b>Brasil</b>	19.391.845	15.271	0,21%	286,1	542.756	542	2,8%
<b>Argentina</b>	4.769.142	12.764	0,32%	486,4	101.955	406	2,1%
<b>Colombia</b>	4.655.921	16.455	0,39%	564,1	116.753	446	2,5%
<b>Irán</b>	3.548.704	-	0,54%	322,5	87.374	-	2,5%
<b>Indonesia</b>	2.983.830	33.772	1,90%	225,8	77.583	1.383	2,6%
<b>México</b>	2.664.444	5.307	0,39%	97,1	236.469	138	8,9%
<b>Sudáfrica</b>	2.311.232	8.928	0,58%	381,3	67.676	596	2,9%
<b>Perú</b>	2.094.445	691	0,09%	86,8	195.243	97	9,3%
<b>Chile</b>	1.601.858	975	0,10%	146,3	34.569	30	2,2%
<b>Filipinas</b>	1.517.903	4.507	0,35%	67,5	26.844	58	1,8%
<b>Iraq</b>	1.501.595	-	0,53%	294,7	17.892	-	1,2%
<b>Canadá</b>	1.423.889	712	0,03%	16,6	26.504	5	1,9%
<b>Pakistán</b>	991.727	-	0,22%	12,8	22.811	-	2,3%
<b>Japón</b>	847.614	3.600	0,39%	30,2	15.079	19	1,8%
<b>Corea del Sur</b>	182.265	1.784	0,84%	37,9	2.060	1	1,1%
<b>China</b>	119.837	53	0,05%	0,1	5.621	4	4,7%
<b>Singapur</b>	63.440	195	0,16%	14,2	36	0	0,1%

<sup>4</sup> Las cifras de fallecidos por COVID-19 notificadas por cada país varían en su definición por lo que dichas cifras, y la letalidad resultante en cada país, no son directamente comparables entre sí.

<sup>5</sup> (-) sin actualizar

<sup>6</sup> China, Singapur, Japón y Corea del Sur ya no se encuentran entre los quince países con más casos confirmados fuera de Europa. Se siguen incluyendo en la tabla por su histórico.

\* Los casos y fallecidos nuevos notificados diariamente pueden corresponder a casos diagnosticados y fallecidos de días previos