

Actualización nº 417. Enfermedad por el coronavirus (COVID-19). 13.07.2021 (datos consolidados a las 14:00 horas del 13.07.2021)

SITUACIÓN EN ESPAÑA

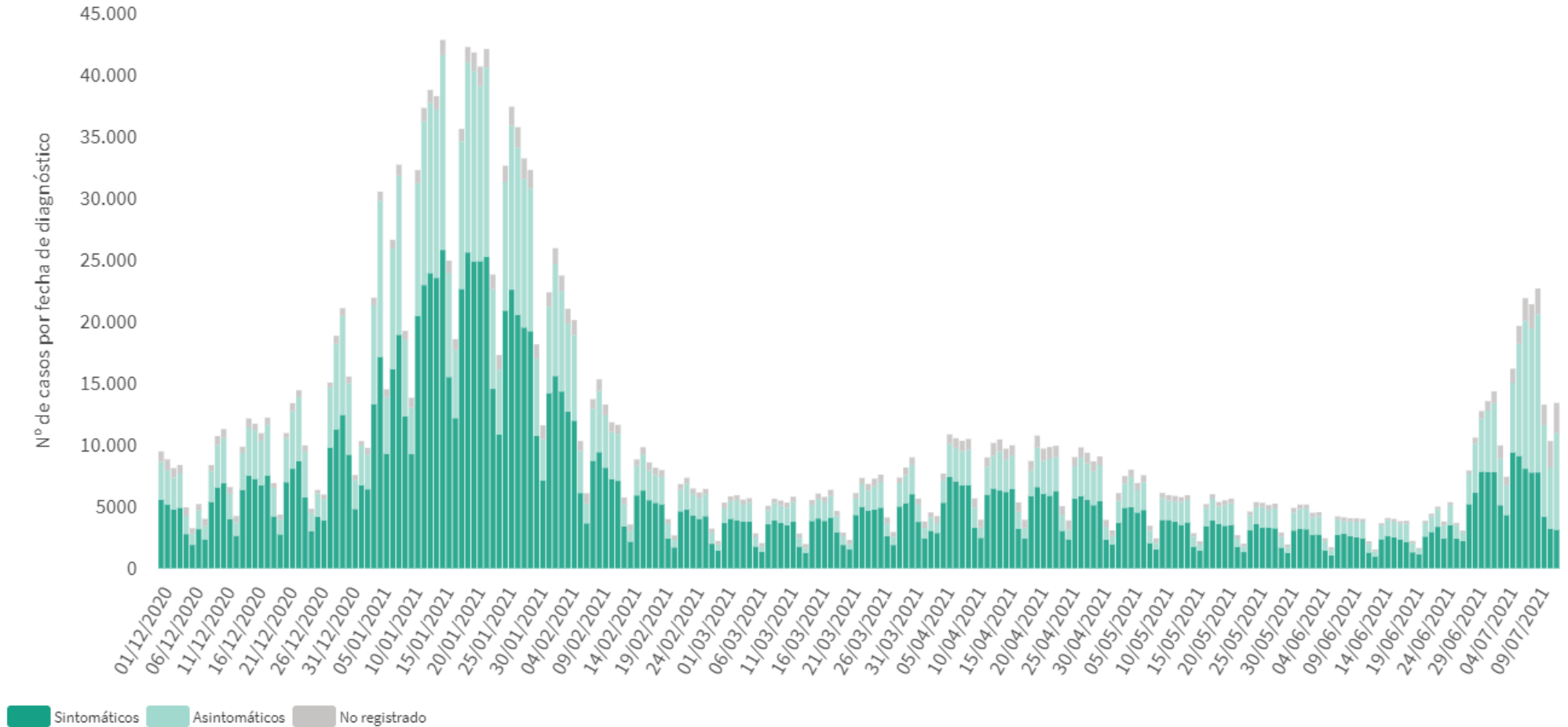
El presente informe se ha realizado con los datos individualizados notificados por las CCAA a la Red Nacional de Vigilancia Epidemiológica (al sistema SiViEs). Se incluyen los casos notificados confirmados con una prueba diagnóstica positiva de infección activa (PDIA) tal como se establece en la [Estrategia de detección precoz, vigilancia y control de COVID-19](#) y además los casos notificados antes del 11 de mayo que requirieron hospitalización, ingreso en UCI o fallecieron con diagnóstico clínico de COVID-19, de acuerdo a las definiciones de caso vigentes en cada momento. Cualquier futura actualización que realicen las CCAA quedarán reflejadas en los informes diarios. En España hasta el momento se han notificado un total de 4.015.084 casos confirmados de COVID-19 y 81.033 fallecidos. Los datos se pueden obtener en [aquí](#).

Tabla 1. Casos de COVID-19 confirmados totales, diagnosticados el día previo y diagnosticados o con fecha de inicio de síntomas en los últimos 14 y 7 días a 13.07.2021

CCAA	Casos totales	Casos diagnosticados el día previo	Casos diagnosticados en los últimos 14 días		Casos diagnosticados en los últimos 7 días		Casos diagnosticados con fecha de inicio de síntomas en los últimos 14d.		Casos diagnosticados con fecha de inicio de síntomas en los últimos 7d.	
			Nº	IA*	Nº	IA*	Nº	IA*	Nº	IA*
Andalucía	644.598	342	25.129	296,88	13.567	160,28	5.068	59,87	1.803	21,30
Aragón	132.940	644	6.171	464,20	4.572	343,92	4.128	310,52	2.164	162,78
Asturias	58.900	443	4.949	485,78	3.332	327,06	578	56,73	332	32,59
Baleares	66.591	183	4.392	374,89	2.276	194,27	3.694	315,31	1.490	127,18
Canarias	66.284	465	5.466	251,20	3.202	147,15	3.229	148,39	1.488	68,38
Cantabria	34.695	252	2.968	509,17	1.645	282,21	1.807	310,00	727	124,72
Castilla La Mancha	199.536	5	2.615	127,86	1.473	72,02	1.454	71,09	564	27,58
Castilla y León	252.866	1.386	17.091	713,64	11.053	461,52	9.347	390,28	4.362	182,14
Cataluña	725.462	5.009	78.903	1.014,11	45.068	579,24	22.923	294,62	4.177	53,69
Ceuta	6.031	6	47	55,82	33	39,19	36	42,75	18	21,38
C. Valenciana	421.615	301	18.636	368,49	9.872	195,20	8.666	171,35	2.780	54,97
Extremadura	80.580	230	3.163	297,28	1.845	173,40	1.027	96,52	408	38,35
Galicia	135.848	473	5.684	210,38	3.849	142,46	2.732	101,12	1.241	45,93
Madrid	749.955	2.168	17.265	254,65	11.709	172,70	5.425	80,02	1.741	25,68
Melilla	9.400	16	120	137,81	90	103,36	46	52,83	26	29,86
Murcia	117.449	208	2.602	172,18	1.664	110,11	1.786	118,18	884	58,49
Navarra	68.051	481	4.170	630,67	2.414	365,10	2.812	425,29	1.323	200,09
País Vasco	211.355	647	6.901	310,79	4.242	191,04	30	1,35	7	0,32
La Rioja	32.928	134	968	302,58	611	190,99	616	192,55	240	75,02
ESPAÑA	4.015.084	13.393	207.240	436,75	122.517	258,20	75.404	158,91	25.775	54,32

* IA: Incidencia acumulada (casos diagnosticados/100.000 habitantes). Se utiliza como denominador para el cálculo de la IA las cifras oficiales de población del INE del padrón municipal a 01.01.2020

Figura 1. Casos diarios confirmados de COVID-19 en España desde el 01.12.2020 a 12.07.2021 (datos consolidados a las 14:00 horas del 13.07.2021).



A continuación se presenta la situación de la capacidad asistencia y actividad COVID-19 en los hospitales españoles. Para el análisis de los casos confirmados que han precisado ingreso, tanto hospitalario como específicamente en UCI, se puede consultar los datos disponibles [aquí](#).

Tabla 2. Situación capacidad asistencial y actividad Covid-19 en hospitales

CCAA	Total Pacientes COVID hospitalizados	Tasa de ocupación hospitalaria por 100.000 hab.	% Camas Ocupadas COVID	Número Pacientes COVID en UCI	Tasa de ocupación UCI por 100.000 hab.	% Camas Ocupadas UCI COVID	Ingresos COVID últimas 24h	Altas COVID últimas 24h
Andalucía	662	7,82	3,69%	132	1,56	7,02%	137	100
Aragón	94	7,07	2,34%	16	1,20	7,34%	10	14
Asturias	79	7,75	2,38%	15	1,47	5,03%	21	12
Baleares	125	10,67	3,85%	23	1,96	8,39%	28	11
Canarias	201	9,24	3,68%	30	1,38	6,61%	33	6
Cantabria	57	9,78	4,25%	5	0,86	4,72%	11	15
Castilla La Mancha	75	3,67	1,56%	16	0,78	4,61%	10	9
Castilla y León	213	8,89	3,35%	37	1,54	8,51%	53	16
Cataluña	1.420	18,25	5,81%	251	3,23	20,92%	272	180
Ceuta	2	2,38	0,99%	0	0,00	0,00%	0	1
C. Valenciana	383	7,57	3,45%	49	0,97	5,88%	83	72
Extremadura	24	2,26	0,83%	1	0,09	0,54%	5	3
Galicia	70	2,59	0,85%	8	0,30	1,07%	15	10
Madrid	489	7,21	3,18%	110	1,62	10,12%	85	57
Melilla	4	4,59	2,20%	1	1,15	5,88%	1	1
Murcia	44	2,91	1,09%	14	0,93	3,02%	10	3
Navarra	30	4,54	1,68%	9	1,36	7,69%	1	6
País Vasco	190	8,56	4,11%	29	1,31	7,44%	32	33
La Rioja	21	6,56	2,99%	3	0,94	5,66%	4	4
Total general	4.183	8,82	3,49%	749	1,58	8,21%	811	553

Fuente: Notificación de los hospitales al Ministerio de Sanidad

(1) Información referida al día 12/07/2021, con los últimos datos disponibles a las 15:00 del día 13 de Julio de 2021

Nota: El criterio de cómputo incluye a pacientes que presentan clínica Covid que debe ser tratada en régimen de hospitalización, bien con infección confirmada bien pendiente de confirmar.

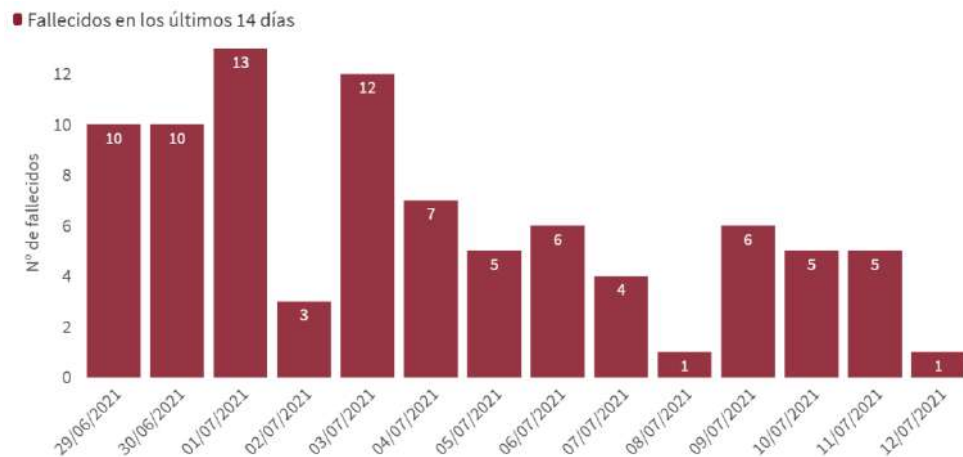
Puede acceder a los datos en abierto de la capacidad asistencial [aquí](#).

Tabla 3. Total de Pruebas diagnósticas realizadas del 03.07.2021 al 09.07.2021 (Datos provisionales con información actualizada a 13.07.2021)

CCAA	PCR	Test de antígeno	Total de pruebas	Tasa por 100.000 hab.	Positividad
Andalucía	75.540	43.343	118.883	1.412,88	12,80%
Aragón	17.269	6.220	23.489	1.780,43	17,32%
Asturias	18.337	2.000	20.337	1.988,37	13,98%
Baleares	21.402	11.515	32.917	2.863,69	11,96%
Canarias	25.096	15.765	40.861	1.897,52	7,62%
Cantabria	14.024	964	14.988	2.579,34	11,89%
Castilla La Mancha	13.224	4.903	18.127	891,70	8,95%
Castilla y León	39.463	29.267	68.730	2.864,29	17,75%
Cataluña	161.784	100.704	262.488	3.419,94	18,52%
Ceuta	350	465	815	961,35	5,15%
C. Valenciana	65.680	29.816	95.496	1.908,48	13,43%
Extremadura	16.342	11.608	27.950	2.617,75	8,14%
Galicia	36.116	14.510	50.626	1.875,39	6,09%
Madrid	63.732	67.278	131.010	1.966,12	8,45%
Melilla	330	546	876	1.012,87	2,28%
Murcia	11.122	6.381	17.503	1.171,63	7,61%
Navarra	10.842	6.109	16.951	2.591,05	20,39%
País Vasco	28.861	13.249	42.110	1.907,35	8,33%
La Rioja	3.238	2.447	5.685	1.794,52	9,48%
ESPAÑA	622.752	367.090	989.842	2.104,87	13,29%

Puede acceder a los datos en abierto de las pruebas realizadas [aquí](#).

Figura 2. Número de fallecidos diarios por COVID-19 por fecha de defunción en España a 12.07.2021 (datos consolidados a las 14:00 horas del 13.07.2021).



* En un fallecido diagnosticado en los últimos 7 días no consta la fecha de defunción en la ficha de notificación

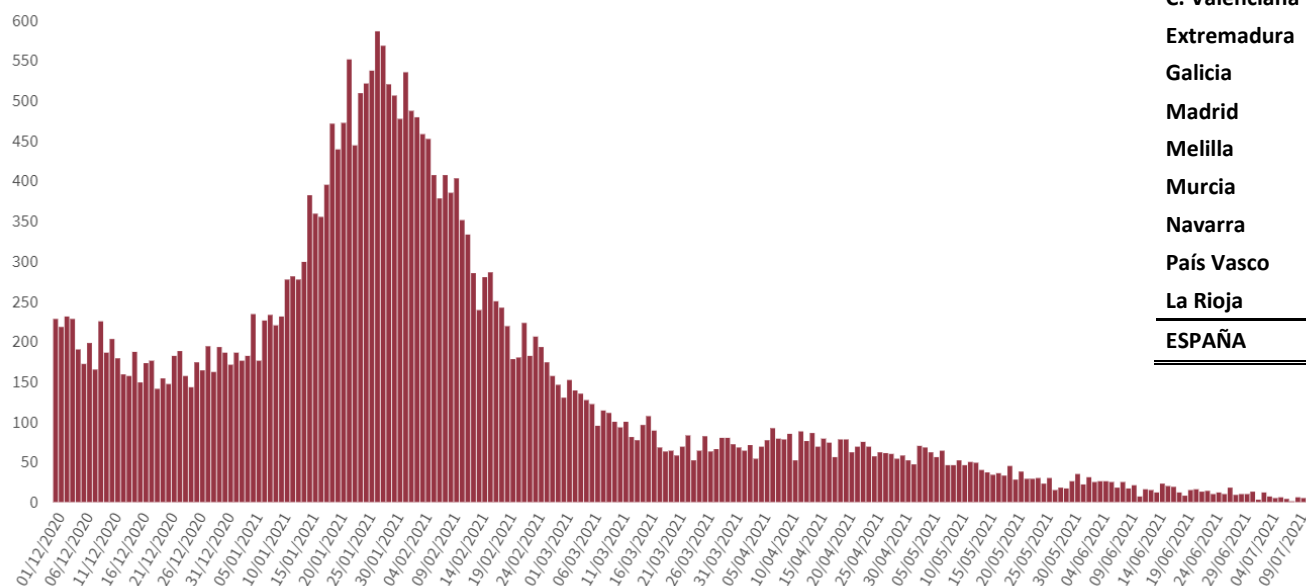
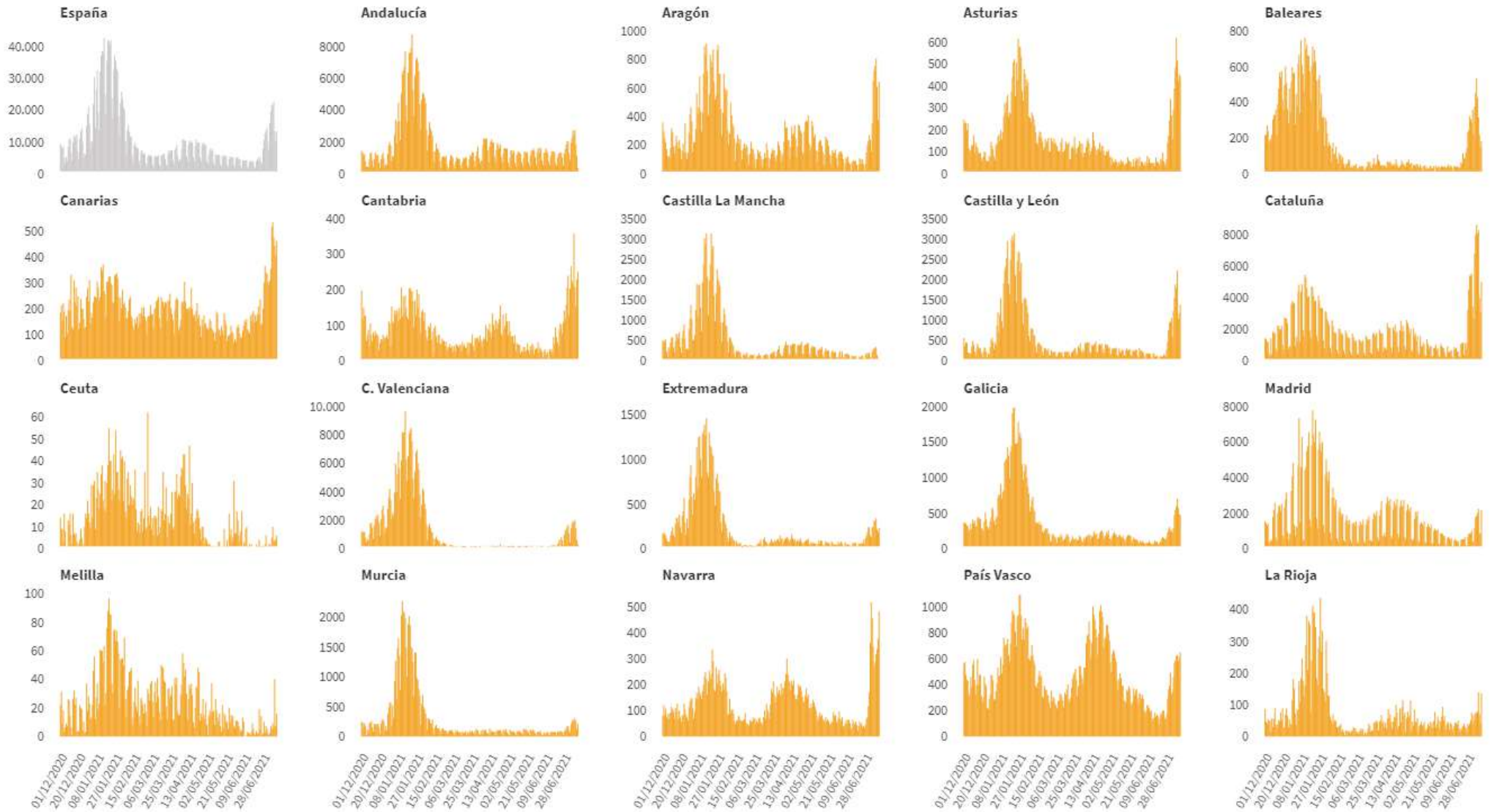


Tabla 4. Casos de COVID-19 que han fallecido (total y con fecha de fallecimiento en los últimos 7 días) y letalidad por Comunidades Autónomas en España a 12.07.2021.

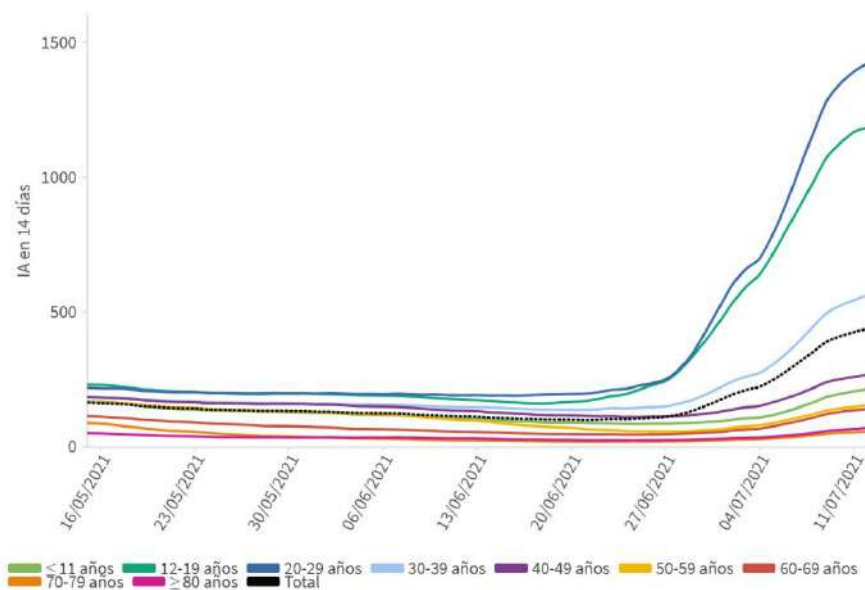
CCAA	Total	Con fecha de defunción en los últimos 7 días	Letalidad global de la pandemia
Andalucía	10.101	9	1,6%
Aragón	3.555	0	2,7%
Asturias	1.980	1	3,4%
Baleares	844	0	1,3%
Canarias	797	2	1,2%
Cantabria	571	0	1,6%
Castilla La Mancha	6.016	1	3,0%
Castilla y León	6.937	5	2,7%
Cataluña	14.757	2	2,0%
Ceuta	117	1	1,9%
C. Valenciana	7.427	5	1,8%
Extremadura	1.807	1	2,2%
Galicia	2.426	1	1,8%
Madrid	15.486	1	2,1%
Melilla	97	0	1,0%
Murcia	1.606	0	1,4%
Navarra	1.184	0	1,7%
País Vasco	4.547	0	2,2%
La Rioja	778	0	2,4%
ESPAÑA	81.033	29	2,0%

Figura 3. Casos diarios confirmados de COVID-19 por fecha de diagnóstico desde el 01.12.2020 por Comunidades Autónomas, a 12.07.2021 (datos consolidados a las 14:00 horas del 13.07.2021).



Centro de Coordinación de Alertas y Emergencias Sanitarias

Figura 4. Evolución de la incidencia acumulada en 14 días por grupos de edad desde el 15.05.2021 en España, a 12.07.2021.



Los grupos de edad corresponden con los mismos de los que se hace seguimiento de la cobertura de vacunación

Tabla 5. Incidencia acumulada en 14 días por grupos de edad en España y por Comunidades Autónomas, a 12.07.2021 (datos consolidados a las 14:00 horas del 13.07.2021).

CCAA	≤ 11 años	12-19 años	20-29 años	30-39 años	40-49 años	50-59 años	60-69 años	70-79 años	≥ 80 años
Andalucía	162,38	751,35	798,34	402,03	201,86	104,90	120,50	47,51	70,86
Aragón	160,82	1.545,94	1.437,87	352,43	172,60	123,57	125,99	58,85	56,68
Asturias	186,20	2.070,31	2.464,89	535,60	213,18	135,88	153,69	53,09	39,85
Baleares	186,57	1.219,10	947,50	452,28	211,96	129,68	115,16	39,74	46,43
Canarias	229,11	532,27	573,99	347,66	187,67	112,41	94,43	53,71	69,82
Cantabria	272,21	1.508,09	2.128,50	559,08	338,55	158,95	179,71	65,96	68,22
Castilla La Mancha	83,32	400,06	361,78	115,83	73,20	52,69	60,89	32,06	27,37
Castilla y León	254,73	2.495,43	3.296,59	779,74	336,36	289,89	193,36	84,76	95,24
Cataluña	483,27	2.403,36	3.311,46	1.448,42	622,21	333,77	312,33	114,91	139,98
Ceuta	22,66	109,58	191,48	67,26	23,73	17,31	0,00	0,00	0,00
C. Valenciana	209,88	859,77	1.158,83	455,79	269,61	170,67	130,18	65,32	83,17
Extremadura	188,15	843,66	923,05	332,64	164,27	138,88	111,73	51,16	50,00
Galicia	150,01	717,19	782,32	298,69	136,05	71,94	58,23	31,41	26,03
Madrid	89,78	652,16	819,15	343,08	175,22	82,03	70,24	23,57	37,35
Melilla	43,35	626,70	183,41	140,11	33,33	44,25	38,33	0,00	42,57
Murcia	69,12	383,38	539,34	185,16	85,38	60,96	62,62	21,38	18,63
Navarra	176,60	3.447,54	1.963,98	373,74	140,74	147,89	143,55	44,81	41,30
País Vasco	184,31	1.194,50	1.051,93	363,09	180,04	101,48	89,96	27,69	48,12
La Rioja	133,54	920,41	1.132,71	389,12	186,98	100,70	71,58	3,56	54,04
ESPAÑA	213,30	1.183,56	1.421,40	562,44	266,19	152,67	139,85	56,34	69,09

Figura 5. Evolución de la incidencia acumulada en 14 días por grupos de edad desde el 15.05.2021 por Comunidades Autónomas, a 12.07.2021.

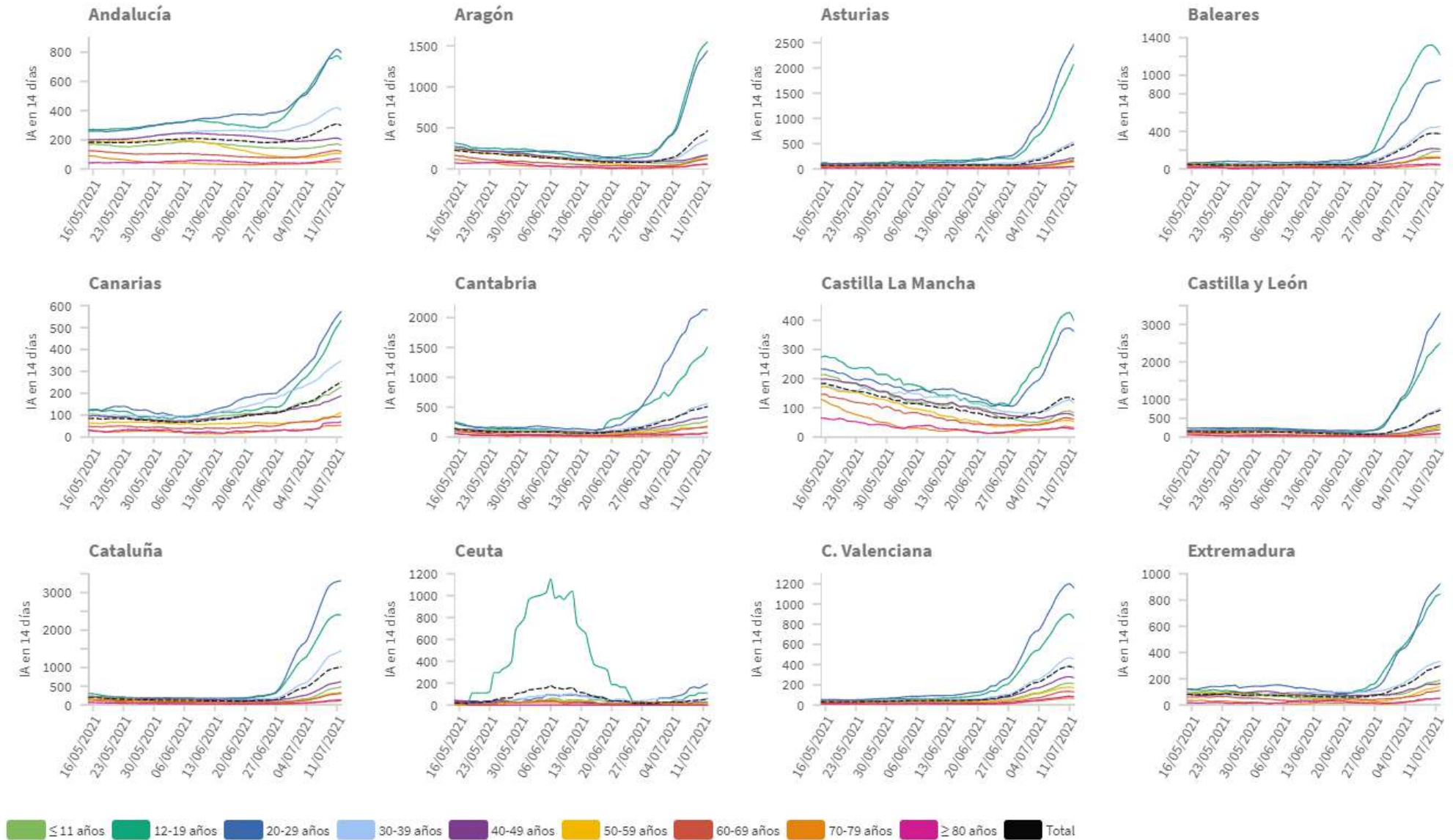
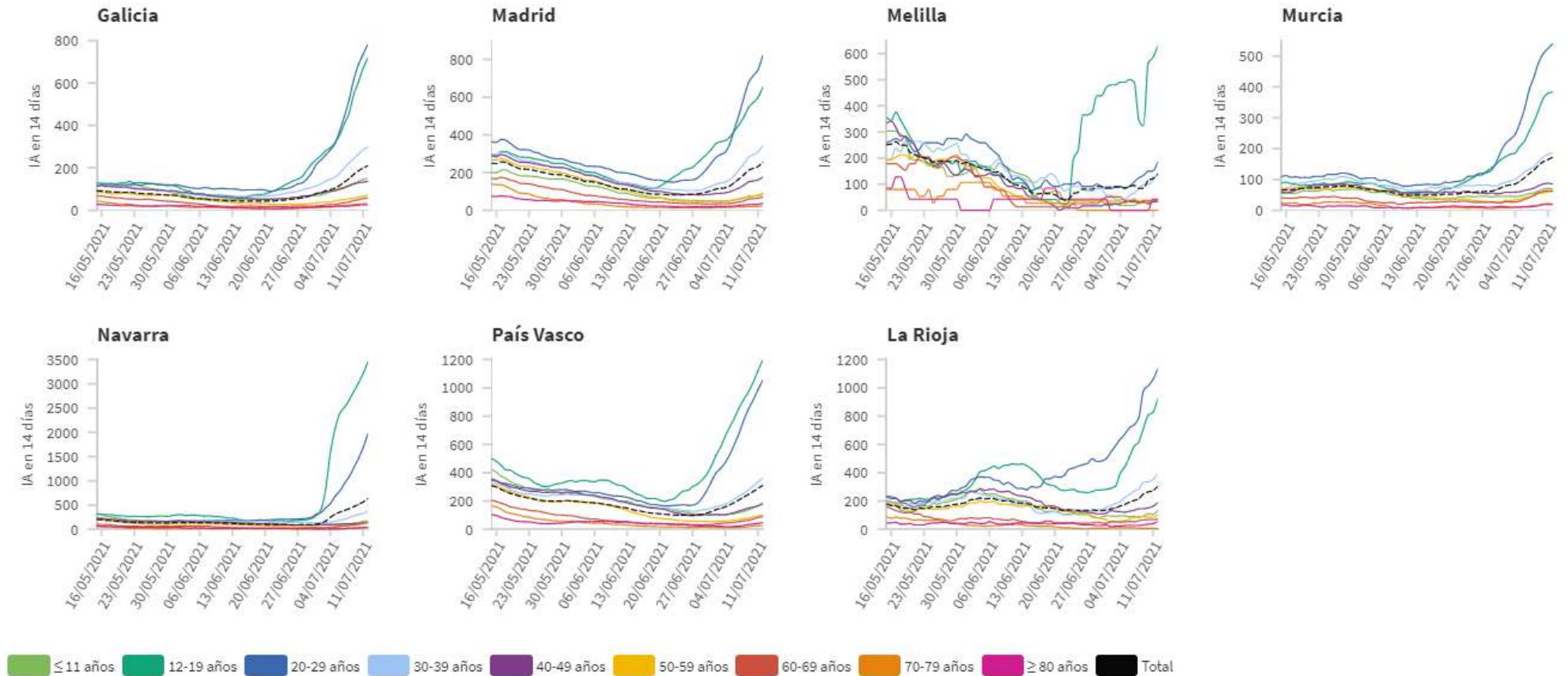


Figura 5(cont.). Incidencia acumulada en 14 días por grupos de edad desde el 15.05.2021 por Comunidades Autónomas, a 12.07.2021.

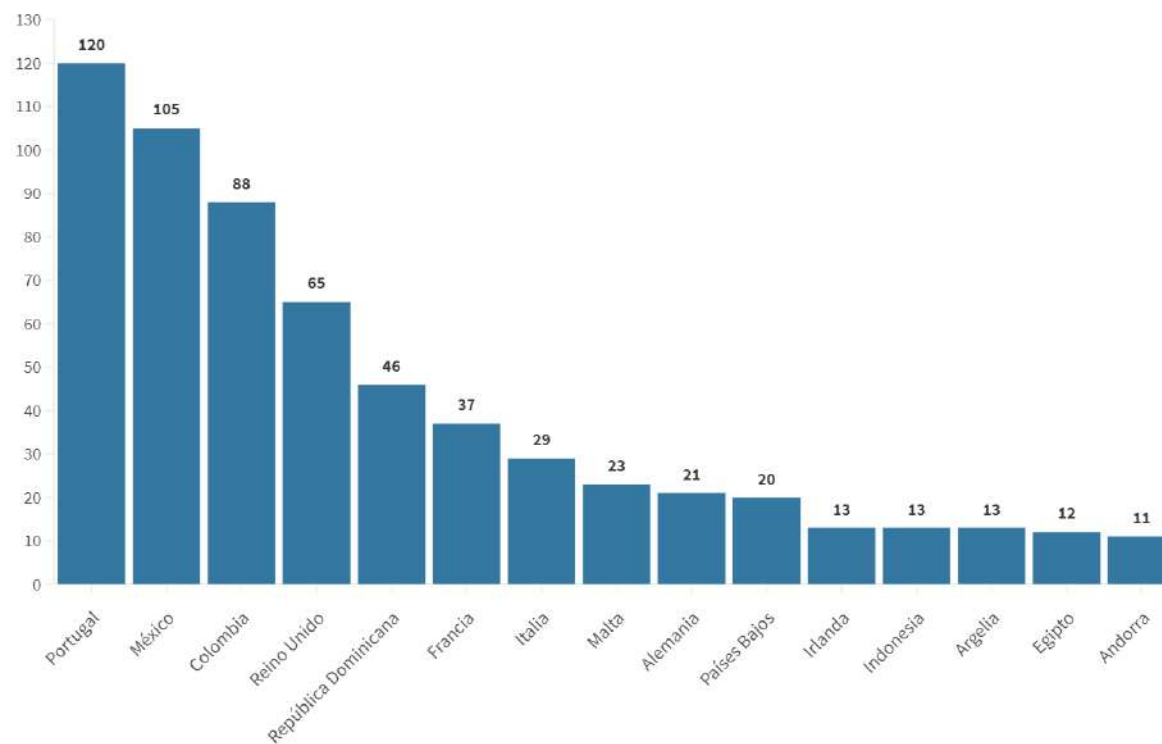


Los grupos de edad corresponden con los mismos de los que se hace seguimiento de la cobertura de vacunación

Tabla 6. Nº de casos COVID-19 importados de otro país

	Diagnósticos desde el 11 de mayo	Diagnósticos en los últimos 7 días
Andalucía	2.169	69
Aragón	305	7
Asturias	32	0
Baleares	488	26
Canarias	1.494	21
Cantabria	92	0
Castilla La Mancha	314	5
Castilla y León	414	22
Cataluña	708	9
Ceuta	157	1
C. Valenciana	924	28
Extremadura	282	2
Galicia	645	27
Madrid	1.343	155
Melilla	4	0
Murcia	394	11
Navarra	158	3
País Vasco	67	1
La Rioja	24	0
ESPAÑA	10.014	387

Figura 6. Nº de casos importados según país de origen (los países más frecuentes en las últimas 4 semanas)



Fuente: Casos notificados a la Red Nacional de Vigilancia Epidemiológica por las comunidades autónomas clasificados como importados de otro país. Las personas han podido llegar a través de diferentes medios de transporte, incluyendo pateras.

SITUACIÓN INTERNACIONAL (datos consultados hasta las 10:00 horas del 13.07.2021)

Situación en Europa: Hasta el día de hoy se han notificado al menos 55.638.033 casos confirmados. En la tabla 7 se presentan los datos epidemiológicos detallados de los países de Europa con más casos confirmados.

Tabla 7. Detalles de los países con más casos confirmados u otros países de interés de Europa^{1,2,3}

	Casos confirmados	Nuevos diarios	Incremento promedio en los últimos 7 días	Incidencia Acumulada 100.000 hab. 14 días	Fallecidos	Nuevos diarios	Letalidad
Francia	5.813.899	1.260	0,07%	64,7	111.382	28	1,9%
Rusia	5.808.473	25.140	0,43%	232,2	143.712	710	2,5%
Turquía	5.481.555	5.261	0,10%	88,4	50.229	37	0,9%
Reino Unido	5.155.243	34.471	0,64%	600,4	128.431	6	2,5%
Italia	4.272.163	888	0,03%	22,7	127.788	13	3,0%
Alemania	3.737.135	646	0,02%	11,8	91.259	26	2,4%
Polonia	2.880.865	44	0,00%	3,1	75.160	0	2,6%
Ucrania	2.241.217	174	0,02%	16,5	52.604	7	2,3%
Países Bajos	1.728.438	9.318	0,33%	261,4	17.765	0	1,0%
Chequia	1.669.496	145	0,01%	24,2	30.331	0	1,8%
Bélgica	1.093.700	-	0,09%	98,0	25.198	-	2,3%
Suecia	1.092.540	-	0,02%	35,6	14.643	-	1,3%
Rumanía	1.081.275	39	0,00%	2,8	34.219	2	3,2%
Portugal	909.756	1.782	0,30%	333,8	17.164	8	1,9%
Suiza	701.796	-	0,03%	28,2	10.312	-	1,5%
Austria	647.292	156	0,01%	12,3	10.512	0	1,6%
Irlanda	277.892	576	0,19%	135,2	5.006	0	1,8%

¹ Las cifras de fallecidos por COVID-19 notificadas por cada país varían en su definición por lo que dichas cifras, y la letalidad resultante en cada país, no son directamente comparables entre sí.

² (-) sin actualizar

³ Suiza, Austria e Irlanda ya no se encuentra entre los quince países con más casos confirmados de Europa. Se sigue incluyendo en la tabla por su histórico

Situación a nivel global y otros países fuera de Europa: Según la OMS, a nivel global hasta el día de hoy se han notificado al menos 186.638.285 casos y 4.035.037 fallecidos. En la tabla 8 se presenta información detallada de los países con más casos acumulados fuera de Europa.

Tabla 8. Detalles de los países con más casos confirmados u otros países de interés fuera de Europa^{4,5,6}

	Casos confirmados	Nuevos diarios	Incremento promedio en los últimos 7 días	Incidencia Acumulada 100.000 hab. 14 días	Fallecidos	Nuevos diarios	Letalidad
Estados Unidos	33.672.474	4.035	0,06%	67,3	604.710	37	1,8%
India	30.874.376	37.154	0,12%	44,0	408.764	724	1,3%
Brasil	19.069.003	48.504	0,25%	325,6	532.893	1.205	2,8%
Argentina	4.639.098	6.220	0,35%	552,8	98.501	270	2,1%
Colombia	4.492.537	20.915	0,55%	737,6	112.298	567	2,5%
Irán	3.373.450	17.664	0,51%	253,5	85.859	165	2,5%
México	2.586.721	9.581	0,28%	66,0	234.907	232	9,1%
Indonesia	2.567.630	40.427	1,50%	169,0	67.355	891	2,6%
Sudáfrica	2.195.599	16.302	0,89%	461,6	64.289	151	2,9%
Perú	2.078.815	4.629	0,11%	102,4	194.249	340	9,3%
Chile	1.587.478	2.318	0,16%	215,6	33.877	110	2,1%
Filipinas	1.473.025	5.916	0,36%	70,3	25.921	105	1,8%
Iraq	1.429.362	7.616	0,59%	269,7	17.548	33	1,2%
Canadá	1.420.278	314	0,04%	20,0	26.428	9	1,9%
Pakistán	973.284	1.980	0,16%	8,7	22.582	27	2,3%
Japón	820.715	2.025	0,24%	19,8	14.955	7	1,8%
Corea del Sur	169.146	1.100	0,73%	26,4	2.044	1	1,2%
China	119.321	59	0,05%	0,1	5.588	4	4,7%
Singapur	62.692	8	0,02%	2,6	36	0	0,1%

⁴ Las cifras de fallecidos por COVID-19 notificadas por cada país varían en su definición por lo que dichas cifras, y la letalidad resultante en cada país, no son directamente comparables entre sí.

⁵ (-) sin actualizar

⁶ China, Singapur, Japón y Corea del Sur ya no se encuentran entre los quince países con más casos confirmados fuera de Europa. Se siguen incluyendo en la tabla por su histórico.

* Los casos y fallecidos nuevos notificados diariamente pueden corresponder a casos diagnosticados y fallecidos de días previos