

Actualización nº 412. Enfermedad por el coronavirus (COVID-19). 06.07.2021 (datos consolidados a las 14:00 horas del 06.07.2021)

SITUACIÓN EN ESPAÑA

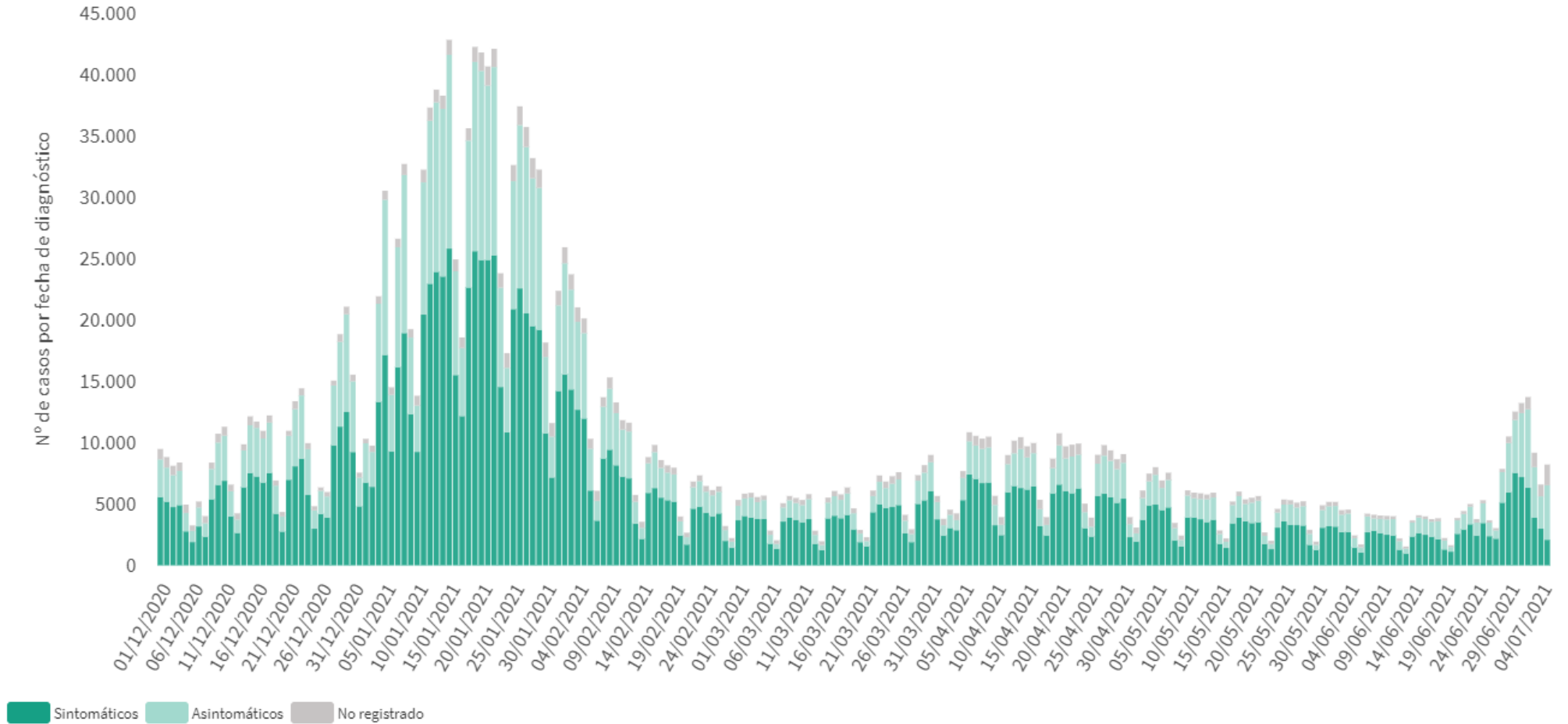
El presente informe se ha realizado con los datos individualizados notificados por las CCAA a la Red Nacional de Vigilancia Epidemiológica (al sistema SiViEs). Se incluyen los casos notificados confirmados con una prueba diagnóstica positiva de infección activa (PDIA) tal como se establece en la [Estrategia de detección precoz, vigilancia y control de COVID-19](#) y además los casos notificados antes del 11 de mayo que requirieron hospitalización, ingreso en UCI o fallecieron con diagnóstico clínico de COVID-19, de acuerdo a las definiciones de caso vigentes en cada momento. Cualquier futura actualización que realicen las CCAA quedarán reflejadas en los informes diarios. En España hasta el momento se han notificado un total de 3.880.612 casos confirmados de COVID-19 y 80.952 fallecidos. Los datos se pueden obtener en [aquí](#).

Tabla 1. Casos de COVID-19 confirmados totales, diagnosticados el día previo y diagnosticados o con fecha de inicio de síntomas en los últimos 14 y 7 días a 06.07.2021

CCAA	Casos totales	Casos diagnosticados el día previo	Casos diagnosticados en los últimos 14 días		Casos diagnosticados en los últimos 7 días		Casos diagnosticados con fecha de inicio de síntomas en los últimos 14d.		Casos diagnosticados con fecha de inicio de síntomas en los últimos 7d.	
			Nº	IA*	Nº	IA*	Nº	IA*	Nº	IA*
Andalucía	628.701	220	17.041	201,33	9.176	108,41	4.532	53,54	1.268	14,98
Aragón	128.374	355	2.141	161,05	1.605	120,73	1.374	103,36	844	63,49
Asturias	55.561	285	2.043	200,53	1.611	158,13	218	21,40	127	12,47
Baleares	63.687	79	2.355	201,02	1.510	128,89	2.035	173,70	1.137	97,05
Canarias	63.070	307	3.552	163,24	2.253	103,54	1.990	91,45	895	41,13
Cantabria	33.050	267	1.988	341,05	1.323	226,97	1.176	201,75	577	98,99
Castilla La Mancha	197.595	9	1.455	71,14	775	37,89	805	39,36	329	16,09
Castilla y León	241.489	1.077	6.772	282,77	5.722	238,92	4.025	168,06	2.780	116,08
Cataluña	675.671	3.186	38.349	492,89	29.436	378,33	19.240	247,29	9.930	127,63
Ceuta	5.998	2	23	27,32	14	16,63	15	17,81	7	8,31
C. Valenciana	410.025	214	10.973	216,97	7.111	140,61	5.831	115,30	2.095	41,42
Extremadura	78.715	223	1.790	168,24	1.308	122,93	664	62,41	316	29,70
Galicia	131.519	139	2.649	98,05	1.671	61,85	1.373	50,82	601	22,24
Madrid	737.334	872	8.167	120,46	4.947	72,97	3.688	54,40	1.202	17,73
Melilla	9.310	2	75	86,13	30	34,45	23	26,41	8	9,19
Murcia	115.640	80	1.274	84,30	794	52,54	821	54,33	408	27,00
Navarra	65.585	424	2.003	302,94	1.705	257,87	1.276	192,98	1.023	154,72
País Vasco	206.978	418	3.727	167,84	2.551	114,88	16	0,72	8	0,36
La Rioja	32.310	48	552	172,55	348	108,78	357	111,59	186	58,14
ESPAÑA	3.880.612	8.207	106.929	225,35	73.890	155,72	49.459	104,23	23.741	50,03

* IA: Incidencia acumulada (casos diagnosticados/100.000 habitantes). Se utiliza como denominador para el cálculo de la IA las cifras oficiales de población del INE del padrón municipal a 01.01.2020

Figura 1. Casos diarios confirmados de COVID-19 en España desde el 01.12.2020 a 05.07.2021 (datos consolidados a las 14:00 horas del 06.07.2021).



A continuación se presenta la situación de la capacidad asistencia y actividad COVID-19 en los hospitales españoles. Para el análisis de los casos confirmados que han precisado ingreso, tanto hospitalario como específicamente en UCI, se puede consultar los datos disponibles [aquí](#).

Tabla 2. Situación capacidad asistencial y actividad Covid-19 en hospitales

CCAA	Total Pacientes COVID hospitalizados	Tasa de ocupación hospitalaria por 100.000 hab.	% Camas Ocupadas COVID	Número Pacientes COVID en UCI	Tasa de ocupación UCI por 100.000 hab.	% Camas Ocupadas UCI COVID	Ingresos COVID últimas 24h	Altas COVID últimas 24h
Andalucía	534	6,31	2,98%	118	1,39	6,32%	87	78
Aragón	75	5,64	1,88%	14	1,05	6,42%	8	10
Asturias	67	6,58	2,03%	13	1,28	4,36%	13	5
Baleares	88	7,51	2,72%	14	1,20	5,11%	8	9
Canarias	155	7,12	2,82%	26	1,19	5,45%	16	9
Cantabria	36	6,18	2,60%	4	0,69	3,77%	9	5
Castilla La Mancha	77	3,76	1,60%	20	0,98	5,76%	8	8
Castilla y León	111	4,63	1,76%	34	1,42	7,67%	19	11
Cataluña	682	8,77	2,78%	151	1,94	12,60%	135	98
Ceuta	3	3,56	1,52%	1	1,19	5,88%	0	1
C. Valenciana	300	5,93	2,69%	31	0,61	3,65%	56	39
Extremadura	19	1,79	0,66%	3	0,28	1,62%	2	1
Galicia	57	2,11	0,69%	10	0,37	1,34%	18	12
Madrid	393	5,80	2,55%	123	1,81	11,45%	38	35
Melilla	4	4,59	2,20%	1	1,15	5,88%	0	0
Murcia	34	2,25	0,84%	7	0,46	1,51%	7	1
Navarra	24	3,63	1,34%	8	1,21	6,90%	2	0
País Vasco	169	7,61	3,64%	31	1,40	7,97%	27	40
La Rioja	19	5,94	2,70%	7	2,19	13,21%	1	3
Total general	2.847	6,00	2,37%	616	1,30	6,74%	454	365

Fuente: Notificación de los hospitales al Ministerio de Sanidad

(1) Información referida al día 05/07/2021, con los últimos datos disponibles a las 15:00 del día 6 de Julio de 2021

Nota: El criterio de cómputo incluye a pacientes que presentan clínica Covid que debe ser tratada en régimen de hospitalización, bien con infección confirmada bien pendiente de confirmar.

Puede acceder a los datos en abierto de la capacidad asistencial [aquí](#).

Tabla 3. Total de Pruebas diagnósticas realizadas del 26.06.2021 al 02.07.2021 (Datos provisionales con información actualizada a 06.07.2021)

CCAA	PCR	Test de antígeno	Total de pruebas	Tasa por 100.000 hab.	Positividad
Andalucía	68.302	39.814	108.116	1.284,92	9,60%
Aragón	9.557	4.034	13.591	1.030,17	8,55%
Asturias	12.719	1.413	14.132	1.381,70	7,82%
Baleares	15.549	8.924	24.473	2.129,09	8,04%
Canarias	22.901	12.943	35.844	1.664,54	5,79%
Cantabria	12.101	856	12.957	2.229,82	8,99%
Castilla La Mancha	11.098	3.916	15.014	738,56	6,15%
Castilla y León	22.085	12.569	34.654	1.444,19	11,08%
Cataluña	111.635	71.667	183.302	2.388,23	15,18%
Ceuta	297	354	651	767,90	3,38%
C. Valenciana	54.733	25.162	79.895	1.596,70	10,44%
Extremadura	11.324	8.295	19.619	1.837,48	6,69%
Galicia	26.564	11.437	38.001	1.407,71	4,04%
Madrid	58.465	62.671	121.136	1.817,93	4,38%
Melilla	327	635	962	1.112,31	1,14%
Murcia	9.846	4.930	14.776	989,09	4,81%
Navarra	6.153	5.142	11.295	1.726,50	6,66%
País Vasco	22.703	10.348	33.051	1.497,03	5,71%
La Rioja	2.467	2.246	4.713	1.487,70	5,67%
ESPAÑA	478.826	287.356	766.182	1.629,27	9,21%

Puede acceder a los datos en abierto de las pruebas realizadas [aquí](#).

Figura 2. Número de fallecidos diarios por COVID-19 por fecha de defunción en España a 05.07.2021 (datos consolidados a las 14:00 horas del 06.07.2021).

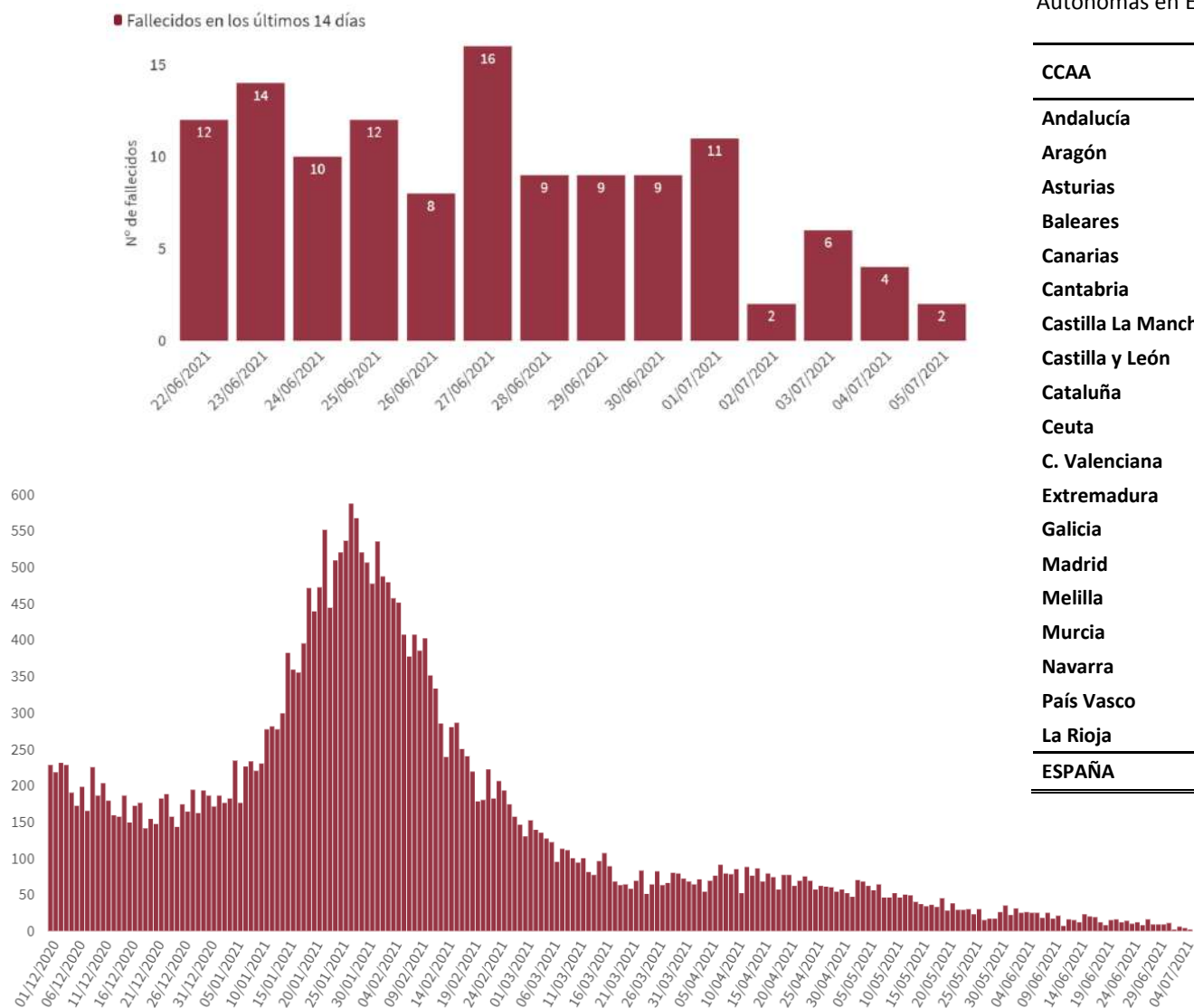


Tabla 4. Casos de COVID-19 que han fallecido (total y con fecha de fallecimiento en los últimos 7 días) y letalidad por Comunidades Autónomas en España a 05.07.2021.

CCAA	Total	Con fecha de defunción en los últimos 7 días	Letalidad global de la pandemia
Andalucía	10.078	10	1,6%
Aragón	3.551	3	2,8%
Asturias	1.979	1	3,6%
Baleares	844	0	1,3%
Canarias	795	4	1,3%
Cantabria	571	1	1,7%
Castilla La Mancha	6.013	0	3,0%
Castilla y León	6.931	3	2,9%
Cataluña	14.743	3	2,2%
Ceuta	116	0	1,9%
C. Valenciana	7.420	5	1,8%
Extremadura	1.807	0	2,3%
Galicia	2.424	1	1,8%
Madrid	15.469	9	2,1%
Melilla	97	0	1,0%
Murcia	1.606	1	1,4%
Navarra	1.184	0	1,8%
País Vasco	4.546	2	2,2%
La Rioja	778	0	2,4%
ESPAÑA	80.952	43	2,1%

Figura 3. Casos diarios confirmados de COVID-19 por fecha de diagnóstico desde el 01.12.2020 por Comunidades Autónomas, a 05.07.2021 (datos consolidados a las 14:00 horas del 06.07.2021).

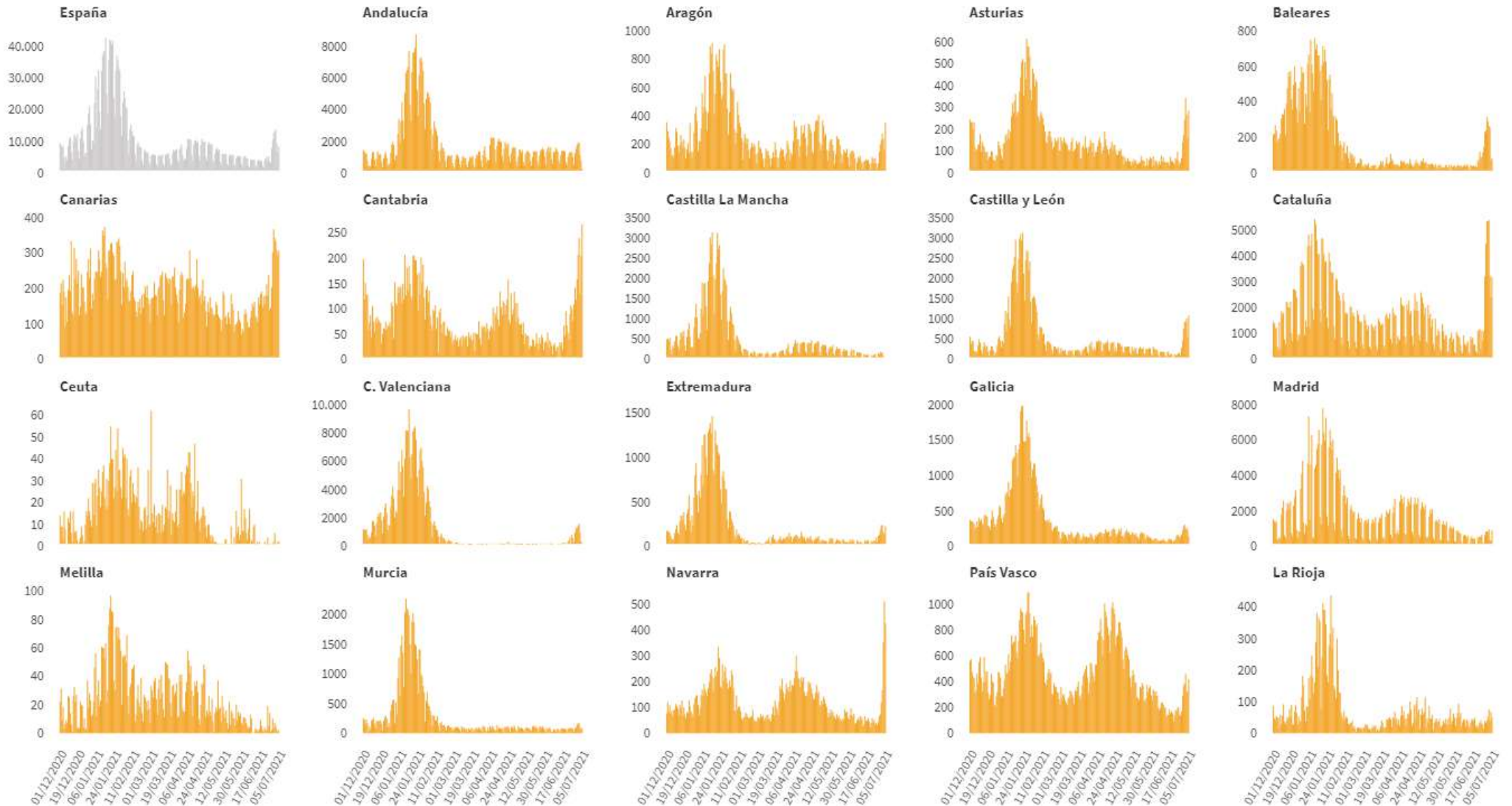
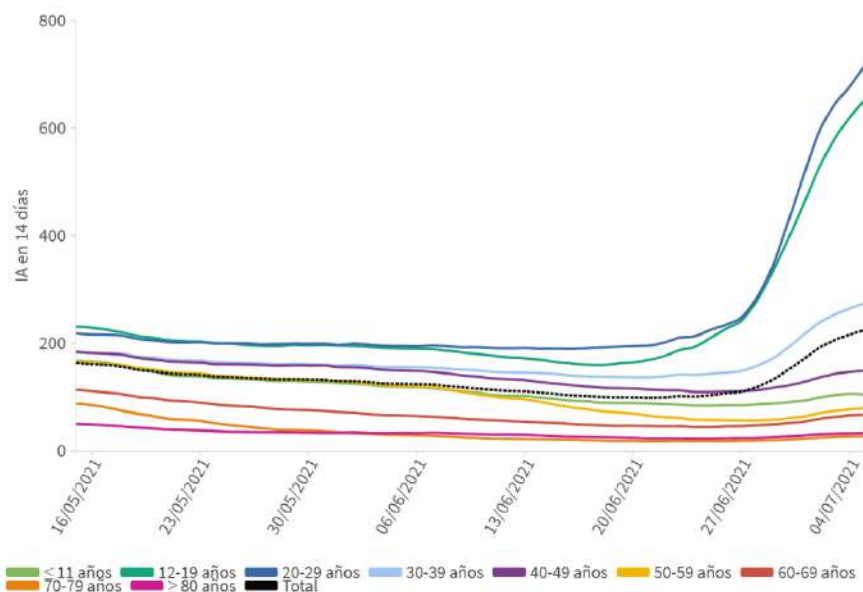


Figura 4. Evolución de la incidencia acumulada en 14 días por grupos de edad desde el 15.05.2021 en España, a 05.07.2021.

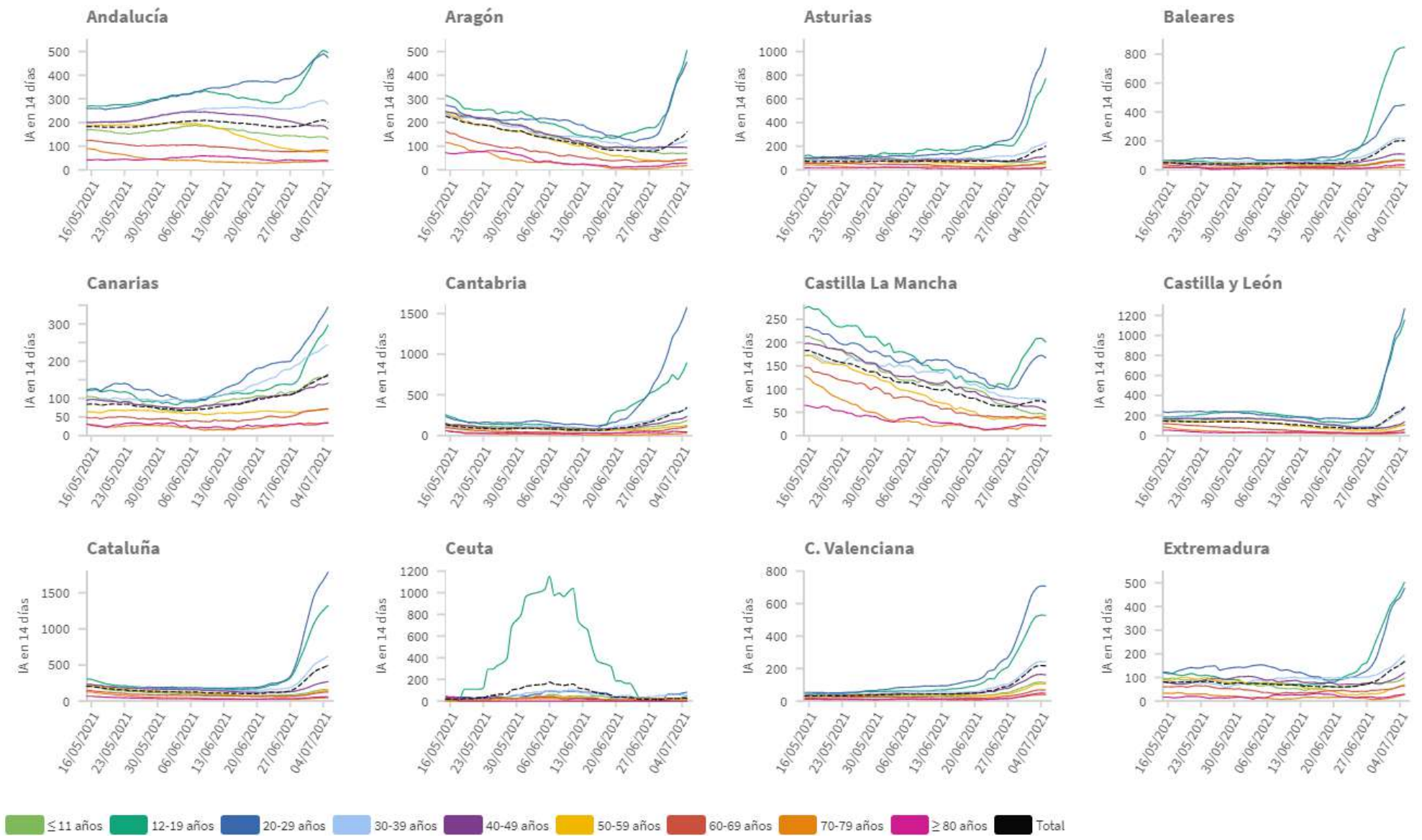


Los grupos de edad corresponden con los mismos de los que se hace seguimiento de la cobertura de vacunación

Tabla 5. Incidencia acumulada en 14 días por grupos de edad en España y por Comunidades Autónomas, a 05.07.2021 (datos consolidados a las 14:00 horas del 06.07.2021).

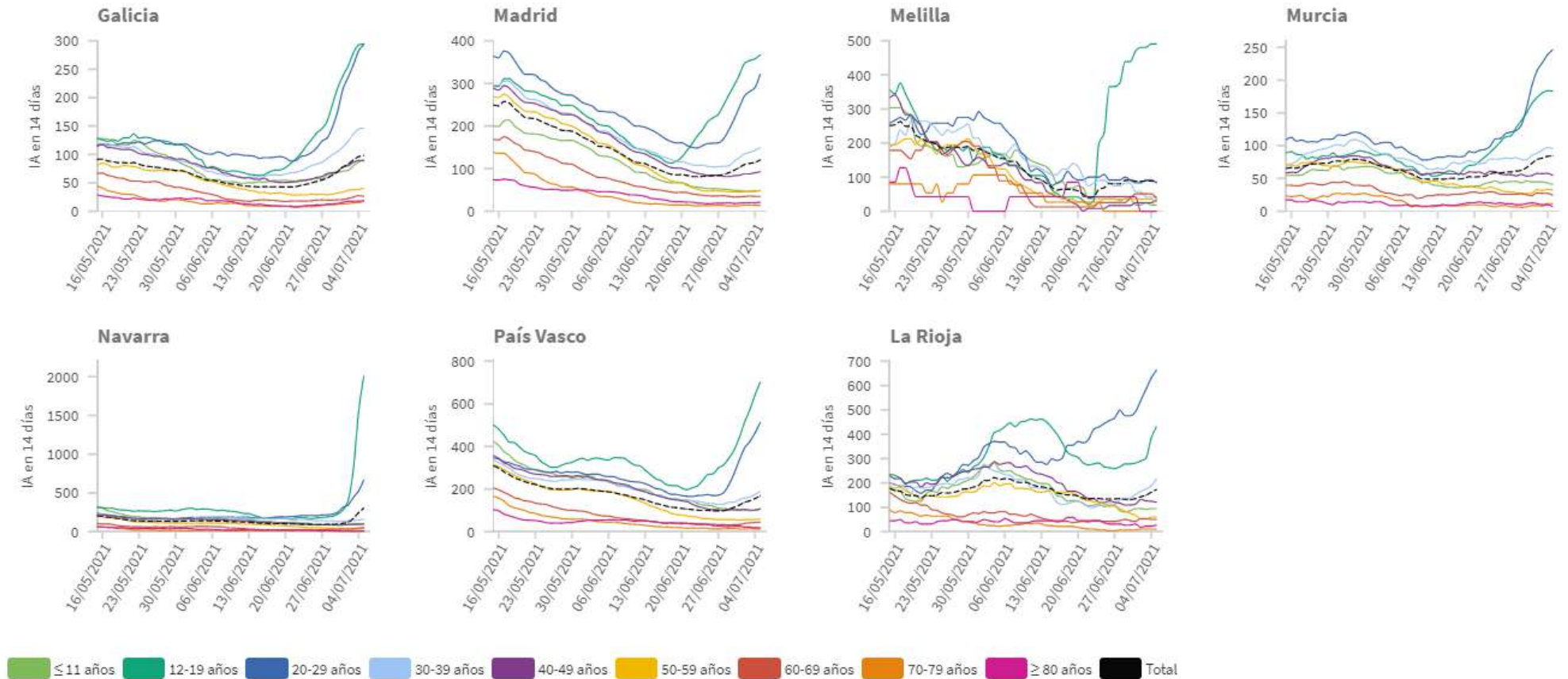
CCAA	≤ 11 años	12-19 años	20-29 años	30-39 años	40-49 años	50-59 años	60-69 años	70-79 años	≥ 80 años
Andalucía	130,28	494,75	474,01	277,67	173,05	71,70	80,99	34,44	38,21
Aragón	69,32	505,29	456,28	122,96	93,98	43,88	45,41	17,65	28,34
Asturias	71,89	770,31	1.027,67	232,41	114,97	47,96	64,82	21,97	20,50
Baleares	67,31	847,30	450,19	219,55	107,68	66,35	62,27	13,66	34,31
Canarias	160,33	297,00	345,19	244,42	140,49	70,75	71,46	34,30	33,25
Cantabria	183,74	893,93	1.574,10	326,37	234,23	126,72	109,90	30,15	43,86
Castilla La Mancha	43,56	200,61	167,36	73,71	54,14	40,33	35,25	20,74	21,45
Castilla y León	102,90	1.156,39	1.267,74	269,62	135,42	111,23	59,64	26,08	30,40
Cataluña	157,87	1.322,68	1.782,97	624,32	270,21	144,99	125,84	45,33	59,71
Ceuta	0,00	43,83	82,06	50,45	15,82	8,65	0,00	23,16	0,00
C. Valenciana	113,73	527,17	706,80	242,00	161,11	105,54	68,19	38,37	48,10
Extremadura	98,60	502,65	477,41	194,79	119,75	70,32	64,65	30,48	28,95
Galicia	90,97	294,43	293,10	146,56	88,44	40,90	26,23	17,60	18,35
Madrid	48,13	367,09	321,22	149,11	92,54	48,73	34,83	13,88	21,15
Melilla	18,58	490,91	83,37	41,21	33,33	26,55	38,33	0,00	0,00
Murcia	40,77	183,24	246,16	95,69	54,69	32,36	24,50	11,66	7,17
Navarra	102,70	2.009,29	667,87	161,05	98,15	52,74	48,75	8,96	9,72
País Vasco	105,68	701,04	512,07	187,30	107,70	59,71	44,62	12,67	18,36
La Rioja	94,59	430,83	663,21	216,18	120,88	60,84	50,37	10,67	27,02
ESPAÑA	105,25	652,59	717,46	274,44	148,95	79,39	67,25	27,83	33,59

Figura 5. Evolución de la incidencia acumulada en 14 días por grupos de edad desde el 15.05.2021 por Comunidades Autónomas, a 05.07.2021.



Los grupos de edad corresponden con los mismos de los que se hace seguimiento de la cobertura de vacunación

Figura 5(cont.). Incidencia acumulada en 14 días por grupos de edad desde el 15.05.2021 por Comunidades Autónomas, a 05.07.2021.

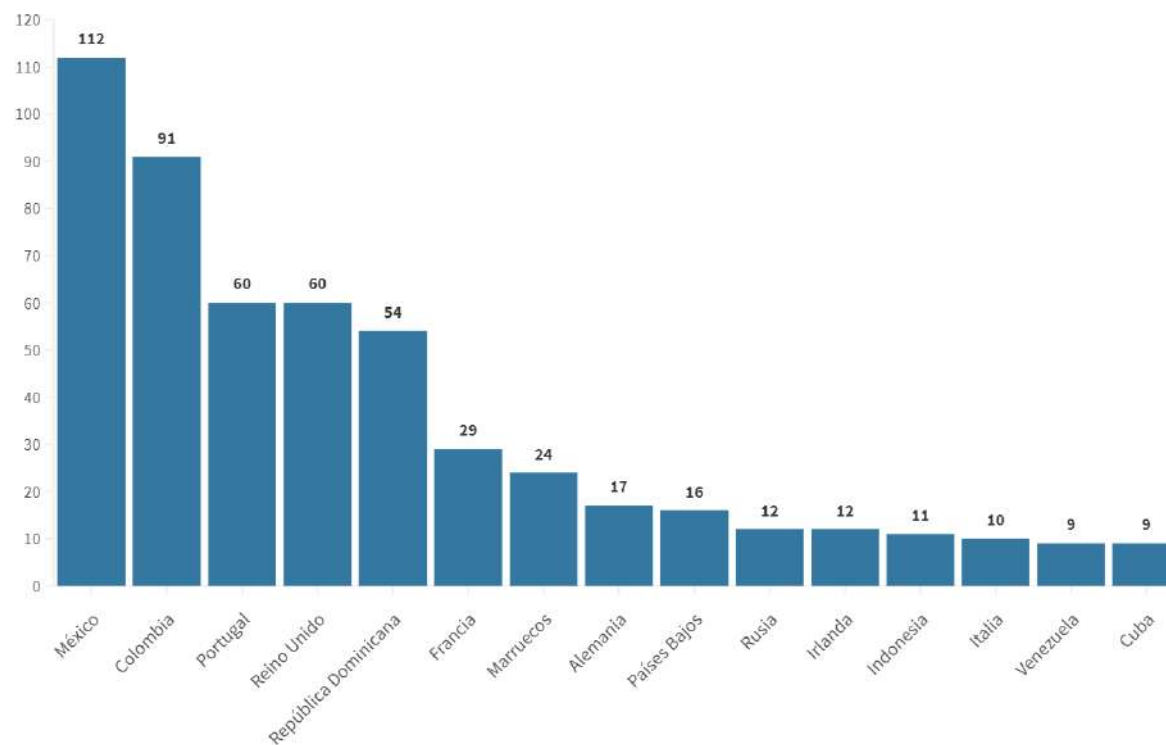


Los grupos de edad corresponden con los mismos de los que se hace seguimiento de la cobertura de vacunación

Tabla 6. Nº de casos COVID-19 importados de otro país

	Diagnósticos desde el 11 de mayo	Diagnósticos en los últimos 7 días
Andalucía	2.066	37
Aragón	298	3
Asturias	32	0
Baleares	457	22
Canarias	1.466	29
Cantabria	72	3
Castilla La Mancha	307	8
Castilla y León	392	9
Cataluña	1.104	133
Ceuta	156	0
C. Valenciana	884	30
Extremadura	279	4
Galicia	595	16
Madrid	1.183	74
Melilla	4	0
Murcia	379	2
Navarra	155	2
País Vasco	65	0
La Rioja	24	0
ESPAÑA	9.918	372

Figura 6. Nº de casos importados según país de origen (los países más frecuentes en las últimas 4 semanas)



Fuente: Casos notificados a la Red Nacional de Vigilancia Epidemiológica por las comunidades autónomas clasificados como importados de otro país. Las personas han podido llegar a través de diferentes medios de transporte, incluyendo pateras.

SITUACIÓN INTERNACIONAL (datos consultados hasta las 10:00 horas del 06.07.2021)

Situación en Europa: Hasta el día de hoy se han notificado al menos 54.900.337 casos confirmados. En la tabla 7 se presentan los datos epidemiológicos detallados de los países de Europa con más casos confirmados.

Tabla 7. Detalles de los países con más casos confirmados u otros países de interés de Europa^{1,2,3}

	Casos confirmados	Nuevos diarios	Incremento promedio en los últimos 7 días	Incidencia Acumulada 100.000 hab. 14 días	Fallecidos	Nuevos diarios	Letalidad
Francia	5.786.999	796	0,04%	43,6	111.226	36	1,9%
Rusia	5.635.294	24.353	0,42%	208,4	138.579	654	2,5%
Turquía	5.444.786	4.418	0,09%	90,8	49.924	50	0,9%
Reino Unido	4.930.534	27.334	0,52%	435,4	128.231	9	2,6%
Italia	4.263.797	480	0,02%	17,1	127.680	31	3,0%
Alemania	3.731.564	440	0,02%	10,6	91.062	31	2,4%
Polonia	2.880.308	38	0,00%	3,9	75.085	1	2,6%
Ucrania	2.237.823	270	0,02%	19,0	52.484	14	2,3%
Países Bajos	1.689.106	1.215	0,05%	58,6	17.756	0	1,1%
Chequia	1.667.935	-	0,01%	17,6	30.310	-	1,8%
Suecia	1.090.880	-	0,03%	61,0	14.631	-	1,3%
Bélgica	1.086.508	-	0,05%	61,9	25.185	-	2,3%
Rumanía	1.080.979	28	0,00%	3,3	33.973	45	3,1%
Portugal	890.571	1.483	0,25%	241,0	17.117	5	1,9%
Suiza	700.199	-	0,02%	19,7	10.301	-	1,5%
Austria	646.618	-	0,01%	12,3	10.492	-	1,6%
Irlanda	274.306	562	0,16%	109,6	5.000	0	1,8%

¹ Las cifras de fallecidos por COVID-19 notificadas por cada país varían en su definición por lo que dichas cifras, y la letalidad resultante en cada país, no son directamente comparables entre sí.

² (-) sin actualizar

³ Suiza, Austria e Irlanda ya no se encuentra entre los quince países con más casos confirmados de Europa. Se sigue incluyendo en la tabla por su histórico

Situación a nivel global y otros países fuera de Europa: Según la OMS, a nivel global hasta el día de hoy se han notificado al menos 183.560.151 casos y 3.978.581 fallecidos. En la tabla 8 se presenta información detallada de los países con más casos acumulados fuera de Europa.

Tabla 8. Detalles de los países con más casos confirmados u otros países de interés fuera de Europa^{4,5,6}

	Casos confirmados	Nuevos diarios	Incremento promedio en los últimos 7 días	Incidencia Acumulada 100.000 hab. 14 días	Fallecidos	Nuevos diarios	Letalidad
Estados Unidos	33.530.880	-	0,03%	47,4	603.018	-	1,8%
India	30.585.229	39.796	0,13%	48,0	402.728	723	1,3%
Brasil	18.742.025	54.556	0,27%	409,7	523.587	1.635	2,8%
Argentina	4.526.473	14.034	0,43%	602,6	95.594	212	2,1%
Colombia	4.324.230	26.928	0,67%	819,5	108.314	591	2,5%
Irán	3.254.818	13.781	0,39%	196,8	84.792	165	2,6%
México	2.537.457	6.228	0,19%	48,9	233.580	155	9,2%
Indonesia	2.313.829	29.745	1,29%	115,6	61.140	558	2,6%
Perú	2.063.112	2.768	0,12%	113,7	193.069	167	9,4%
Sudáfrica	2.062.896	16.585	0,96%	414,6	61.840	333	3,0%
Chile	1.569.784	3.323	0,21%	281,7	33.103	130	2,1%
Filipinas	1.436.369	5.966	0,39%	72,5	25.149	86	1,8%
Canadá	1.416.661	344	0,04%	22,7	26.348	10	1,9%
Iraq	1.371.475	6.264	0,49%	218,6	17.316	35	1,3%
Pakistán	962.313	1.228	0,11%	6,6	22.408	29	2,3%
Japón	806.834	1.458	0,20%	17,1	14.848	6	1,8%
Corea del Sur	160.795	711	0,47%	18,0	2.028	2	1,3%
China	118.896	64	0,06%	0,1	5.535	2	4,7%
Singapur	62.617	11	0,02%	3,6	36	0	0,1%

⁴ Las cifras de fallecidos por COVID-19 notificadas por cada país varían en su definición por lo que dichas cifras, y la letalidad resultante en cada país, no son directamente comparables entre sí.

⁵ (-) sin actualizar

⁶ China, Singapur, Japón y Corea del Sur ya no se encuentran entre los quince países con más casos confirmados fuera de Europa. Se siguen incluyendo en la tabla por su histórico.

* Los casos y fallecidos nuevos notificados diariamente pueden corresponder a casos diagnosticados y fallecidos de días previos