

Actualización nº 410. Enfermedad por el coronavirus (COVID-19). 02.07.2021 (datos consolidados a las 14:00 horas del 02.07.2021)

SITUACIÓN EN ESPAÑA

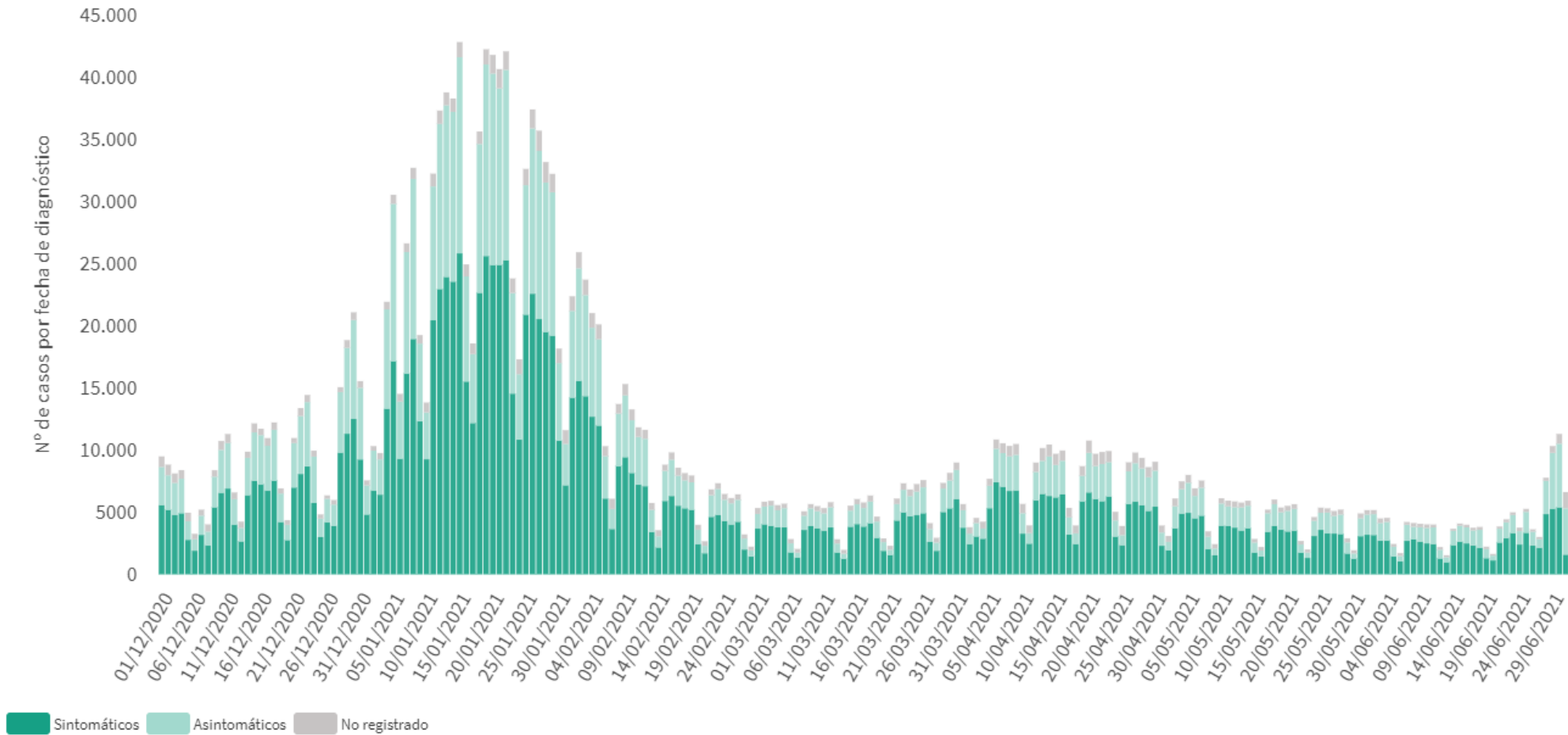
El presente informe se ha realizado con los datos individualizados notificados por las CCAA a la Red Nacional de Vigilancia Epidemiológica (al sistema SiViEs). Se incluyen los casos notificados confirmados con una prueba diagnóstica positiva de infección activa (PDIA) tal como se establece en la [Estrategia de detección precoz, vigilancia y control de COVID-19](#) y además los casos notificados antes del 11 de mayo que requirieron hospitalización, ingreso en UCI o fallecieron con diagnóstico clínico de COVID-19, de acuerdo a las definiciones de caso vigentes en cada momento. Cualquier futura actualización que realicen las CCAA quedarán reflejadas en los informes diarios. En España hasta el momento se han notificado un total de 3.833.868 casos confirmados de COVID-19 y 80.911 fallecidos. Los datos se pueden obtener en [aquí](#).

Tabla 1. Casos de COVID-19 confirmados totales, diagnosticados el día previo y diagnosticados o con fecha de inicio de síntomas en los últimos 14 y 7 días a 02.07.2021

CCAA	Casos totales	Casos diagnosticados el día previo	Casos diagnosticados en los últimos 14 días		Casos diagnosticados en los últimos 7 días		Casos diagnosticados con fecha de inicio de síntomas en los últimos 14d.		Casos diagnosticados con fecha de inicio de síntomas en los últimos 7d.	
			Nº	IA*	Nº	IA*	Nº	IA*	Nº	IA*
Andalucía	622.814	325	14.634	172,89	7.373	87,11	5.254	62,07	1.402	16,56
Aragón	127.350	229	1.356	102,00	836	62,89	789	59,35	439	33,02
Asturias	54.506	239	1.178	115,63	762	74,80	150	14,72	106	10,40
Baleares	62.697	70	1.539	131,37	1.102	94,06	1.318	112,50	836	71,36
Canarias	61.807	329	2.966	136,31	1.721	79,09	1.705	78,36	802	36,86
Cantabria	32.209	207	1.411	242,06	912	156,46	776	133,13	378	64,85
Castilla La Mancha	197.060	11	1.199	58,62	620	30,31	654	31,98	270	13,20
Castilla y León	237.779	831	3.459	144,43	2.724	113,74	2.114	88,27	1.507	62,92
Cataluña	658.025	2.664	23.093	296,81	18.134	233,07	11.466	147,37	7.650	98,32
Ceuta	5.993	6	20	23,75	12	14,25	15	17,81	6	7,13
C. Valenciana	405.365	192	7.134	141,06	5.060	100,05	4.366	86,33	2.091	41,35
Extremadura	77.914	197	1.156	108,65	825	77,54	488	45,87	266	25,00
Galicia	130.493	167	1.937	71,69	1.231	45,56	1.011	37,42	486	17,99
Madrid	733.770	514	6.486	95,67	3.662	54,01	3.544	52,27	1.323	19,51
Melilla	9.300	7	77	88,43	42	48,23	22	25,27	10	11,48
Murcia	115.175	105	1.028	68,02	574	37,98	657	43,47	305	20,18
Navarra	64.133	116	711	107,53	403	60,95	465	70,33	244	36,90
País Vasco	205.405	356	2.707	121,91	1.627	73,27	15	0,68	1	0,05
La Rioja	32.073	41	423	132,22	220	68,77	241	75,33	85	26,57
ESPAÑA	3.833.868	6.606	72.514	152,82	47.840	100,82	35.050	73,87	18.207	38,37

* IA: Incidencia acumulada (casos diagnosticados/100.000 habitantes). Se utiliza como denominador para el cálculo de la IA las cifras oficiales de población del INE del padrón municipal a 01.01.2020

Figura 1. Casos diarios confirmados de COVID-19 en España desde el 01.12.2020 a 01.07.2021 (datos consolidados a las 14:00 horas del 02.07.2021).



A continuación se presenta la situación de la capacidad asistencia y actividad COVID-19 en los hospitales españoles. Para el análisis de los casos confirmados que han precisado ingreso, tanto hospitalario como específicamente en UCI, se puede consultar los datos disponibles [aquí](#).

Tabla 2. Situación capacidad asistencial y actividad Covid-19 en hospitales

CCAA	Total Pacientes COVID hospitalizados	Tasa de ocupación hospitalaria por 100.000 hab.	% Camas Ocupadas COVID	Número Pacientes COVID en UCI	Tasa de ocupación UCI por 100.000 hab.	% Camas Ocupadas UCI COVID	Ingresos COVID últimas 24h	Altas COVID últimas 24h
Andalucía	497	5,87	2,77%	121	1,43	6,48%	78	61
Aragón	75	5,64	1,86%	15	1,13	6,82%	15	10
Asturias	44	4,32	1,34%	11	1,08	3,69%	6	5
Baleares	71	6,06	2,20%	13	1,11	4,74%	12	6
Canarias	129	5,93	2,34%	24	1,10	5,03%	5	7
Cantabria	23	3,95	1,66%	1	0,17	0,94%	5	1
Castilla La Mancha	74	3,62	1,53%	22	1,08	6,34%	8	10
Castilla y León	90	3,76	1,42%	36	1,50	8,13%	8	13
Cataluña	515	6,62	2,09%	126	1,62	10,64%	90	59
Ceuta	4	4,75	2,01%	1	1,19	5,88%	0	0
C. Valenciana	181	3,58	1,62%	19	0,38	2,23%	57	16
Extremadura	15	1,41	0,52%	4	0,38	2,16%	2	2
Galicia	54	2,00	0,65%	7	0,26	0,93%	9	5
Madrid	403	5,94	2,56%	133	1,96	12,12%	35	47
Melilla	1	1,15	0,55%	1	1,15	5,88%	0	0
Murcia	19	1,26	0,46%	7	0,46	1,47%	3	3
Navarra	21	3,18	1,17%	6	0,91	5,17%	1	2
País Vasco	176	7,93	3,75%	32	1,44	8,12%	28	37
La Rioja	20	6,25	2,84%	7	2,19	13,21%	0	3
Total general	2.412	5,08	1,99%	586	1,23	6,39%	362	287

Fuente: Notificación de los hospitales al Ministerio de Sanidad

(1) Información referida al día 01/07/2021, con los últimos datos disponibles a las 15:00 del día 2 de Julio de 2021

Nota: El criterio de cómputo incluye a pacientes que presentan clínica Covid que debe ser tratada en régimen de hospitalización, bien con infección confirmada bien pendiente de confirmar.

Puede acceder a los datos en abierto de la capacidad asistencial [aquí](#).

Tabla 3. Total de Pruebas diagnósticas realizadas del 21.06.2021 al 27.06.2021 (Datos provisionales con información actualizada a 02.07.2021)

CCAA	PCR	Test de antígeno	Total de pruebas	Tasa por 100.000 hab.	Positividad
Andalucía	64.216	38.350	102.566	1.218,96	8,08%
Aragón	8.236	3.551	11.787	893,43	5,27%
Asturias	12.426	1.232	13.658	1.335,35	3,76%
Baleares	12.796	8.384	21.180	1.842,60	4,75%
Canarias	20.702	10.840	31.542	1.464,76	4,82%
Cantabria	9.790	737	10.527	1.811,63	6,63%
Castilla La Mancha	10.082	3.781	13.863	681,94	4,70%
Castilla y León	17.630	8.364	25.994	1.083,29	5,02%
Cataluña	63.986	44.427	108.413	1.412,51	8,93%
Ceuta	304	420	724	854,01	2,76%
C. Valenciana	40.071	20.907	60.978	1.218,64	7,21%
Extremadura	7.546	6.754	14.300	1.339,31	4,21%
Galicia	23.147	10.476	33.623	1.245,53	3,17%
Madrid	57.288	60.175	117.463	1.762,81	3,43%
Melilla	333	595	928	1.072,99	0,86%
Murcia	8.878	4.456	13.334	892,56	3,53%
Navarra	6.123	4.661	10.784	1.648,39	4,39%
País Vasco	21.216	8.699	29.915	1.354,98	3,87%
La Rioja	2.332	2.411	4.743	1.497,17	4,98%
ESPAÑA	387.102	239.220	626.322	1.331,86	5,87%

Puede acceder a los datos en abierto de las pruebas realizadas [aquí](#).

Figura 2. Evolución semanal de la tasa de pruebas diagnósticas y porcentaje positividad

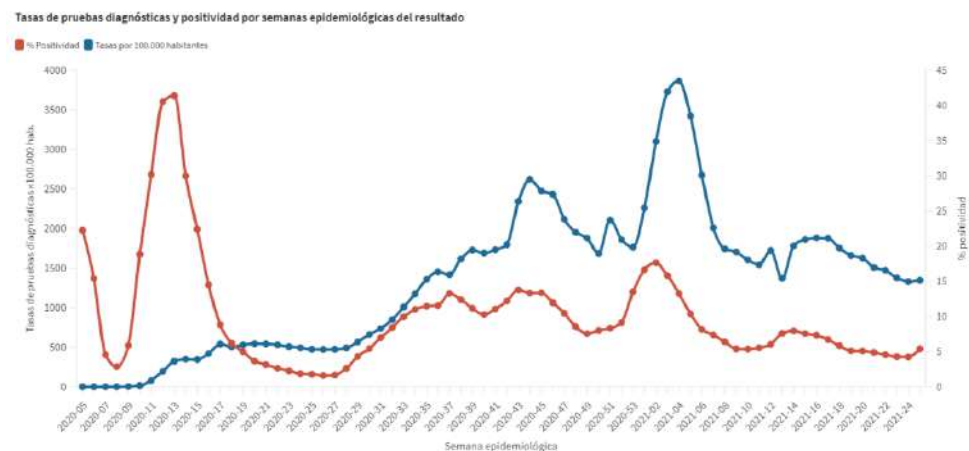


Figura 3. Evolución de la positividad por grupos de edad desde la semana 14 de 2021

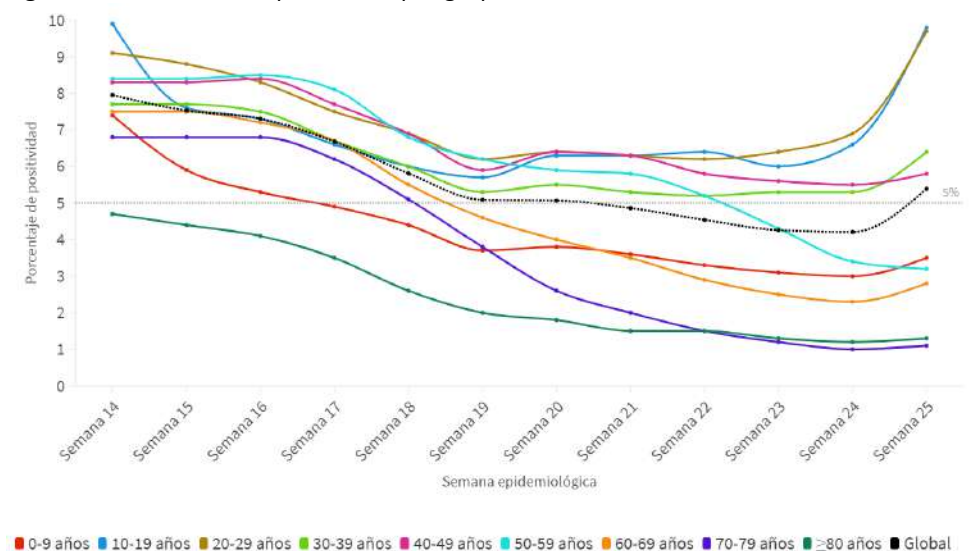


Figura 4. Número de fallecidos diarios por COVID-19 por fecha de defunción en España a 01.07.2021 (datos consolidados a las 14:00 horas del 02.07.2021).

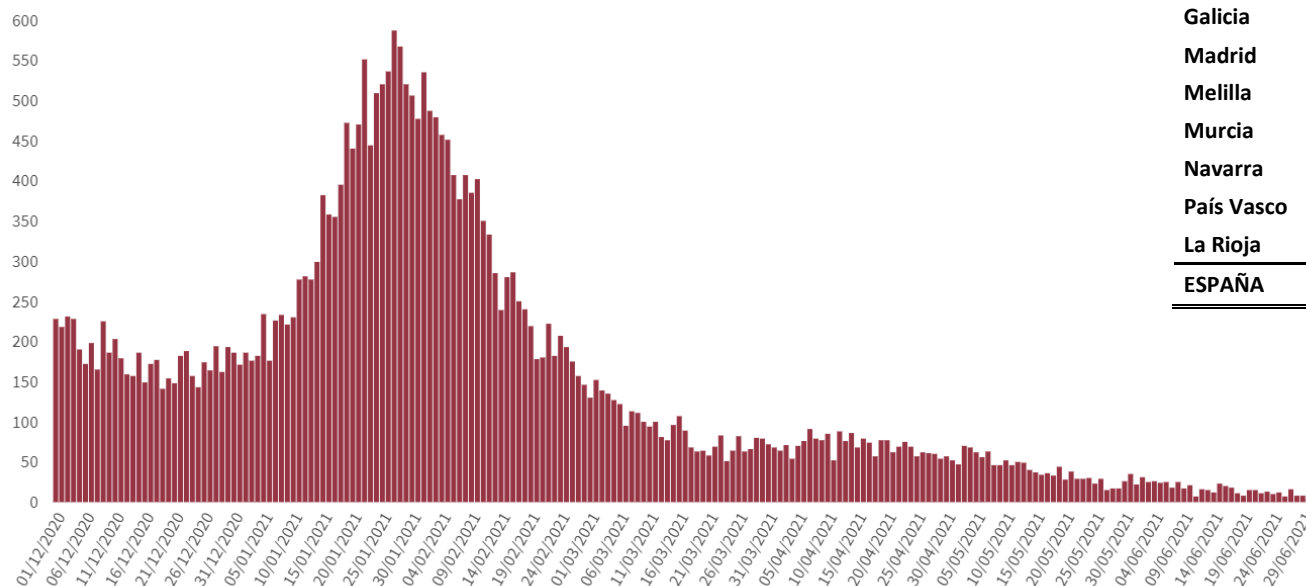
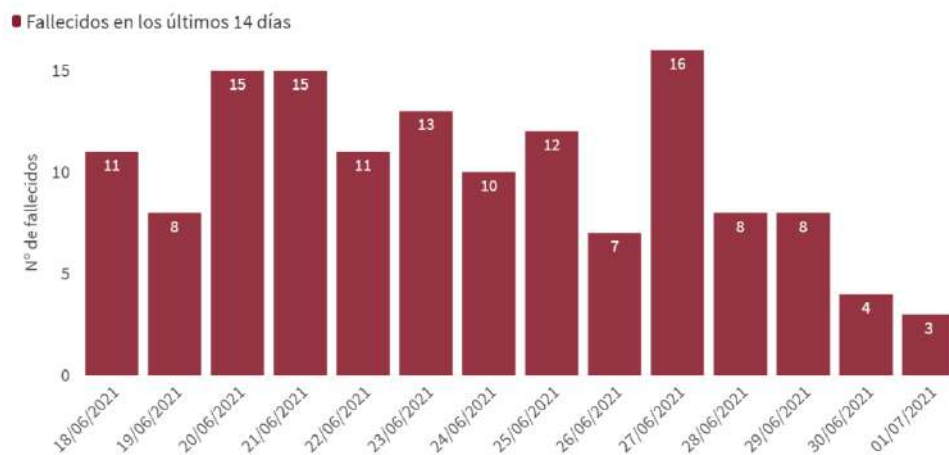
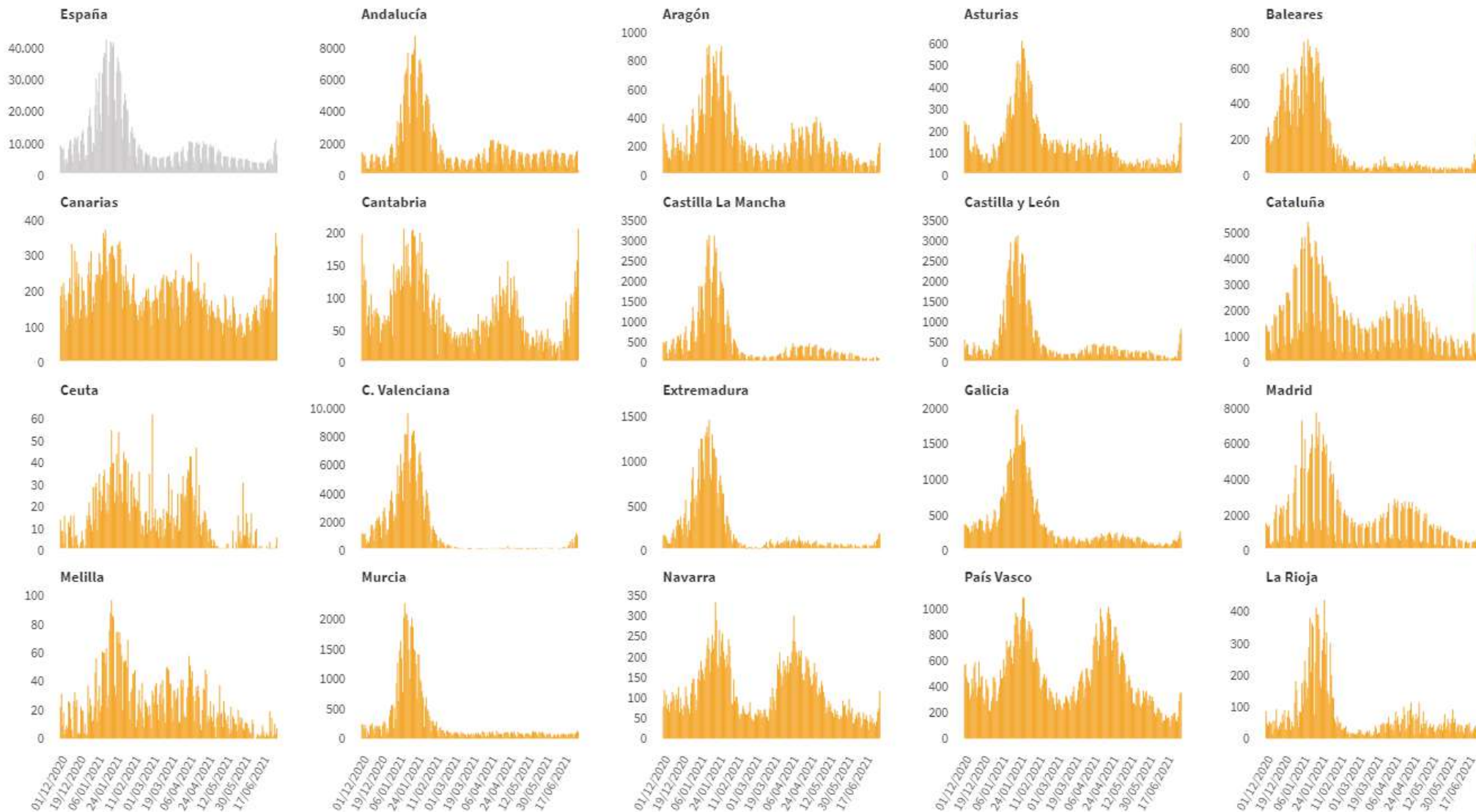


Tabla 4. Casos de COVID-19 que han fallecido (total y con fecha de fallecimiento en los últimos 7 días) y letalidad por Comunidades Autónomas en España a 01.07.2021.

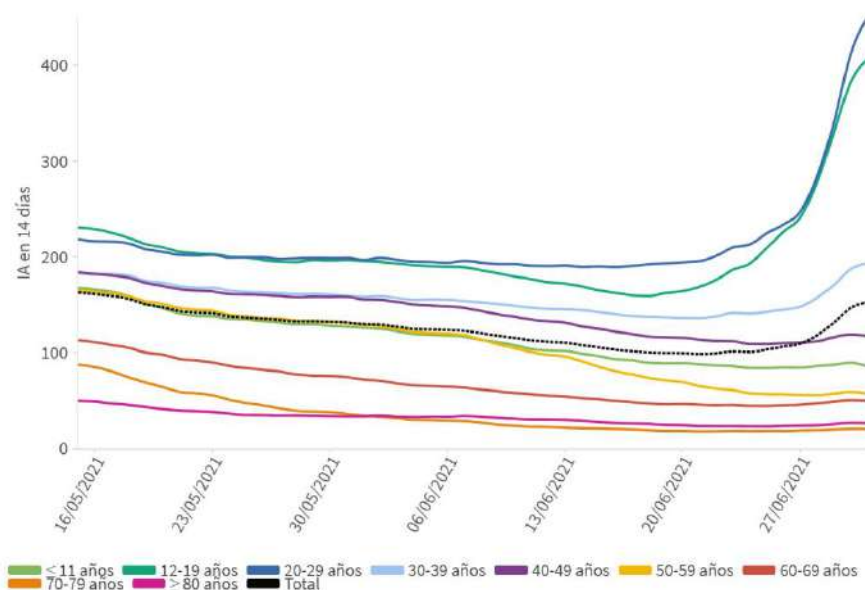
CCAA	Total	Con fecha de defunción en los últimos 7 días	Letalidad global de la pandemia
Andalucía	10.067	17	1,6%
Aragón	3.553	5	2,8%
Asturias	1.978	1	3,6%
Baleares	844	0	1,3%
Canarias	792	2	1,3%
Cantabria	570	1	1,8%
Castilla La Mancha	6.012	0	3,1%
Castilla y León	6.927	7	2,9%
Cataluña	14.739	3	2,2%
Ceuta	116	0	1,9%
C. Valenciana	7.416	3	1,8%
Extremadura	1.807	0	2,3%
Galicia	2.423	1	1,9%
Madrid	15.458	11	2,1%
Melilla	97	0	1,0%
Murcia	1.606	0	1,4%
Navarra	1.184	0	1,8%
País Vasco	4.544	8	2,2%
La Rioja	778	0	2,4%
ESPAÑA	80.911	59	2,1%

Figura 5. Casos diarios confirmados de COVID-19 por fecha de diagnóstico desde el 01.12.2020 por Comunidades Autónomas, a 01.07.2021 (datos consolidados a las 14:00 horas del 02.07.2021).



Centro de Coordinación de Alertas y Emergencias Sanitarias

Figura 6. Evolución de la incidencia acumulada en 14 días por grupos de edad desde el 15.05.2021 en España, a 01.07.2021.

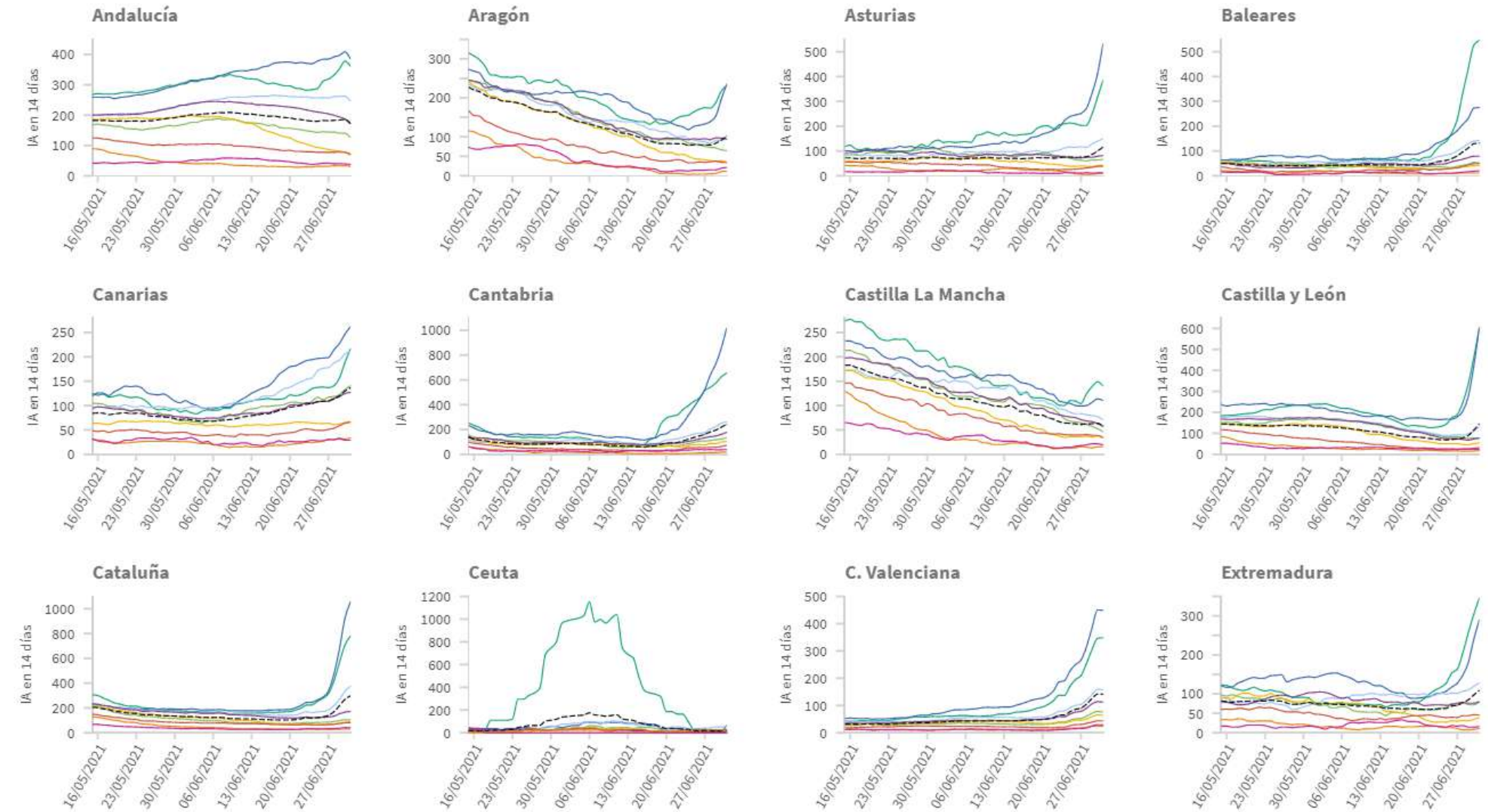


Los grupos de edad corresponden con los mismos de los que se hace seguimiento de la cobertura de vacunación

Tabla 5. Incidencia acumulada en 14 días por grupos de edad en España y por Comunidades Autónomas, a 01.07.2021.

CCAA	≤ 11 años	12-19 años	20-29 años	30-39 años	40-49 años	50-59 años	60-69 años	70-79 años	≥ 80 años
Andalucía	125,93	361,80	386,04	246,18	170,89	68,46	71,39	30,75	37,24
Aragón	64,47	229,85	235,43	96,78	93,51	35,31	33,89	11,77	21,25
Asturias	65,99	384,38	530,90	149,41	82,04	41,19	38,09	11,90	11,39
Baleares	51,22	545,66	275,48	142,71	79,06	41,01	49,47	11,18	20,18
Canarias	140,81	216,36	261,77	210,66	127,09	67,04	65,51	33,65	28,81
Cantabria	132,70	655,10	1.017,72	261,09	176,95	102,26	72,40	18,84	38,98
Castilla La Mancha	46,10	140,25	110,51	70,33	56,87	33,82	34,33	15,71	19,23
Castilla y León	76,37	595,13	603,77	131,45	77,07	54,04	31,39	17,52	23,70
Cataluña	103,82	778,77	1.054,07	375,44	172,47	86,10	81,66	30,54	40,70
Ceuta	0,00	21,92	63,83	58,85	7,91	17,31	0,00	23,16	0,00
C. Valenciana	76,46	348,15	449,12	158,15	112,50	63,93	43,39	23,52	28,57
Extremadura	79,60	344,54	288,56	128,11	79,63	38,41	45,49	10,88	15,79
Galicia	68,33	219,99	188,33	106,06	73,10	31,78	19,60	12,42	15,79
Madrid	47,01	302,60	218,59	114,36	81,13	43,07	32,84	11,98	18,13
Melilla	18,58	470,02	83,37	57,69	25,00	35,40	51,11	0,00	42,57
Murcia	40,77	146,59	167,78	78,95	49,58	25,79	23,14	7,77	10,03
Navarra	86,42	278,43	311,18	134,00	87,96	38,27	33,86	7,17	7,29
País Vasco	102,30	432,37	323,02	147,38	99,96	53,53	32,13	12,20	25,96
La Rioja	94,59	266,33	482,63	150,05	111,43	65,04	42,42	7,11	31,52
ESPAÑA	86,23	406,13	449,82	193,47	117,52	57,63	49,99	20,53	26,50

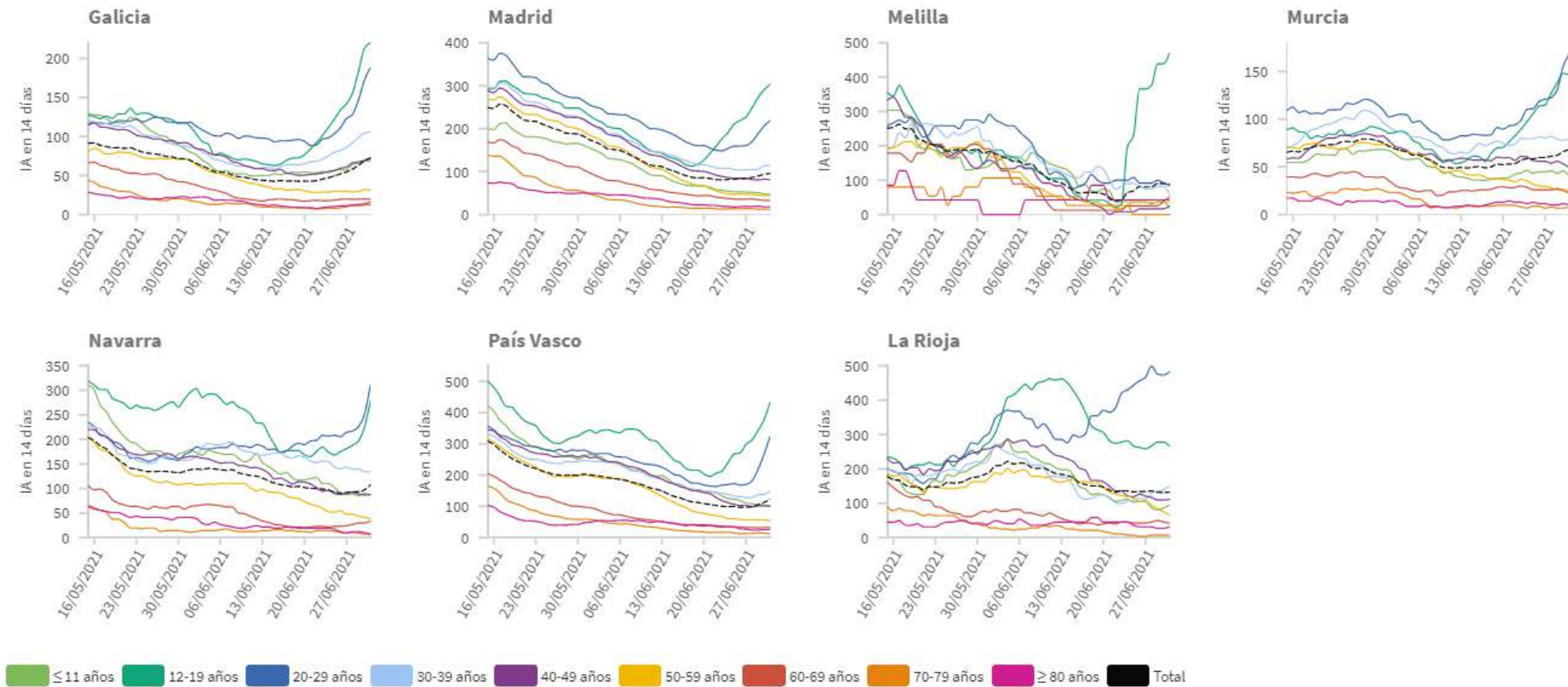
Figura 7. Evolución de la incidencia acumulada en 14 días por grupos de edad desde el 15.05.2021 por Comunidades Autónomas, a 01.07.2021.



■ ≤ 11 años
 ■ 12-19 años
 ■ 20-29 años
 ■ 30-39 años
 ■ 40-49 años
 ■ 50-59 años
 ■ 60-69 años
 ■ 70-79 años
 ■ ≥ 80 años
 ■ Total

Los grupos de edad corresponden con los mismos de los que se hace seguimiento de la cobertura de vacunación

Figura 7(cont.). Incidencia acumulada en 14 días por grupos de edad desde el 15.05.2021 por Comunidades Autónomas, a 01.07.2021.



Los grupos de edad corresponden con los mismos de los que se hace seguimiento de la cobertura de vacunación

Figura 8. Distribución de casos de COVID-19 notificados por semana epidemiológica de diagnóstico y proporción de casos por grupos de edad desde el inicio de la pandemia (Datos hasta la última semana completa)

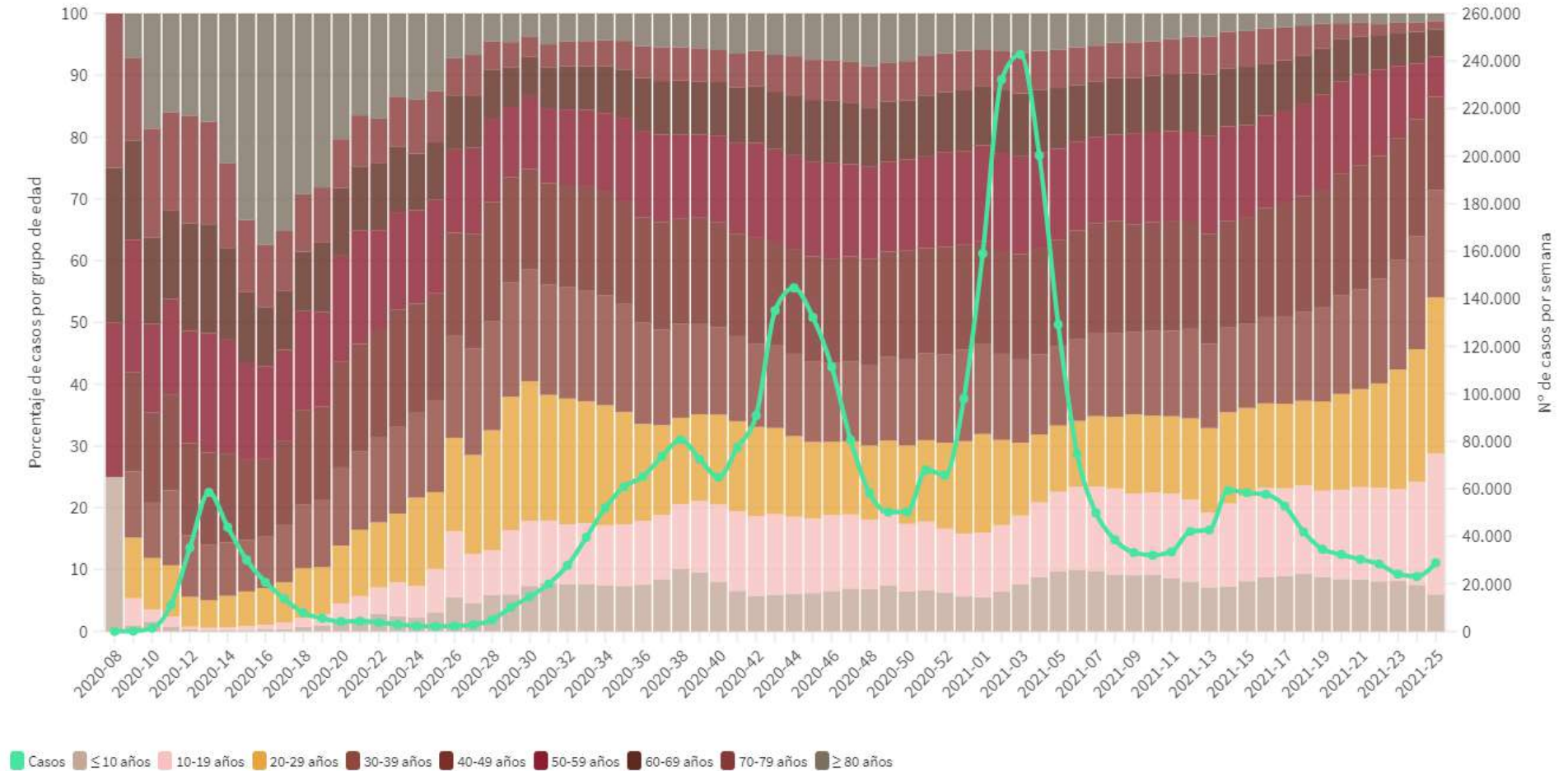
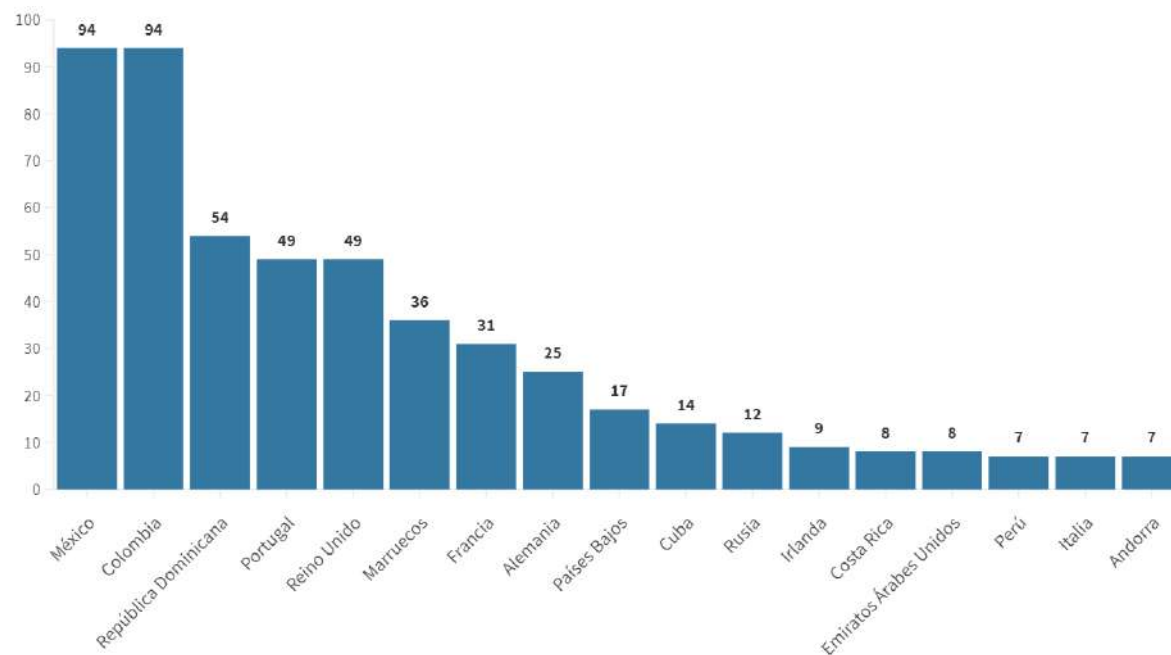


Tabla 6. Nº de casos COVID-19 importados de otro país

	Diagnósticos desde el 11 de mayo	Diagnósticos en los últimos 7 días
Andalucía	2.041	49
Aragón	294	3
Asturias	32	1
Baleares	439	11
Canarias	1.449	35
Cantabria	98	5
Castilla La Mancha	303	6
Castilla y León	385	7
Cataluña	1.000	163
Ceuta	156	1
C. Valenciana	860	28
Extremadura	274	2
Galicia	584	43
Madrid	1.132	81
Melilla	4	0
Murcia	377	1
Navarra	152	1
País Vasco	63	0
La Rioja	24	0
ESPAÑA	9.667	437

Figura 9. Nº de casos importados según país de origen (los países más frecuentes en las últimas 4 semanas)



Fuente: Casos notificados a la Red Nacional de Vigilancia Epidemiológica por las comunidades autónomas clasificados como importados de otro país. Las personas han podido llegar a través de diferentes medios de transporte, incluyendo pateras.

PERSONAL SANITARIO

Hasta el 01.07.2021 se han notificado 133.447 casos confirmados en personal sanitario (utilizando la información agregada hasta el día 10 de mayo y la información individualizada desde el día 11 de mayo). A continuación se reflejan los datos recogidos según la nueva estrategia de vigilancia desde el 11.05.2020

Tabla 6. Casos confirmados en personal sanitario desde el 11.05.2020 por Comunidades Autónomas, a 01.07.2021 (datos consolidados a las 14:00 horas del 02.07.2021).

	<i>Total notificados</i>	<i>Diagnosticados en los últimos 14 días</i>	<i>Diagnosticados en los últimos 7 días</i>	<i>Con fecha de inicio de síntomas en los últimos 14d.</i>	<i>Con fecha de inicio de síntomas en los últimos 7d.</i>
Andalucía	11.172	56	29	35	14
Aragón	4.076	15	11	11	10
Asturias	1.714	5	3	2	1
Baleares	1.641	5	2	3	2
Canarias	1.392	23	12	13	4
Cantabria	1.754	30	21	18	9
Castilla La Mancha	5.648	24	12	15	3
Castilla y León	8.248	26	20	18	11
Cataluña	11.759	60	38	44	27
Ceuta	105	0	0	0	0
C. Valenciana	12.857	82	48	54	29
Extremadura	2.347	9	6	4	3
Galicia	4.244	23	15	12	5
Madrid	6.916	35	13	20	9
Melilla	417	1	1	0	0
Murcia	3.746	23	13	13	7
Navarra	3.098	17	12	11	8
País Vasco	442	1	0	0	0
La Rioja	1.451	5	1	2	1
ESPAÑA	83.027	440	257	275	143

Tabla 7. Ámbito de exposición en personal sanitario en función del centro de trabajo desde el 11.05.2020 a 01.07.2021 (datos consolidados a las 14:00 horas del 02.07.2021).

<i>Ámbito de exposición (ámbito probable de contagio)</i>	<i>Personal sanitario de centro sanitario</i>	<i>Personal sanitario de centro sociosanitario</i>	<i>Personal sanitario de otro tipo de centro</i>	<i>Total</i>
Centro Sanitario	11.713	351	270	12.334
Centro Sociosanitario	653	8.203	165	9.021
Domicilio	9.156	2.795	2.528	14.479
Escolar	60	34	45	139
Laboral	7.353	3.545	1.288	12.186
Social*	722	216	244	1.182
Otros	2.716	959	891	4.566
Desconocido	19.774	6.096	3.250	29.120
ESPAÑA	52.147	22.199	8.681	83.027

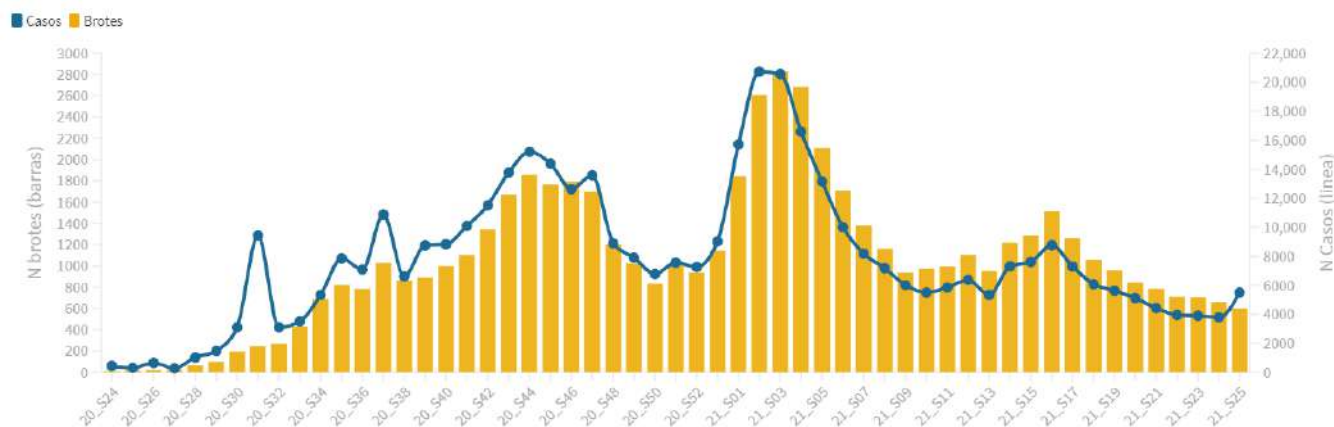
* La clasificación de ámbito social está disponible desde el día 17 de noviembre

INFORME DE SITUACIÓN DE BROTES COVID-19. 2 de julio de 2021

Los datos presentados en este informe hacen referencia a los casos que se han podido trazar y asociar a un brote, y en los que se puede especificar el ámbito en el que se han producido. A efectos de notificación al CCAES se define brote como cualquier agrupación de 3 o más casos con infección activa en los que se ha establecido un vínculo epidemiológico. Se excluyen en la notificación aquellos que afectan únicamente a los convivientes de un mismo domicilio. Entre las limitaciones de este informe está el hecho de que en ciertos ámbitos puede ser complicado identificar la fuente de infección y, por lo tanto, pueden estar infraestimados como, por ejemplo, los brotes asociados a espacios de uso público y eventos o a lugares donde se reúnen personas desconocidas, particularmente en interiores. Otra limitación de esta información es que sobredimensiona aquellos ámbitos en las que se puede hacer trazabilidad de los casos, como pueden ser las residencias de mayores o los centros educativos, así como aquellos brotes que se producen entre familiares y personas que se conocen.

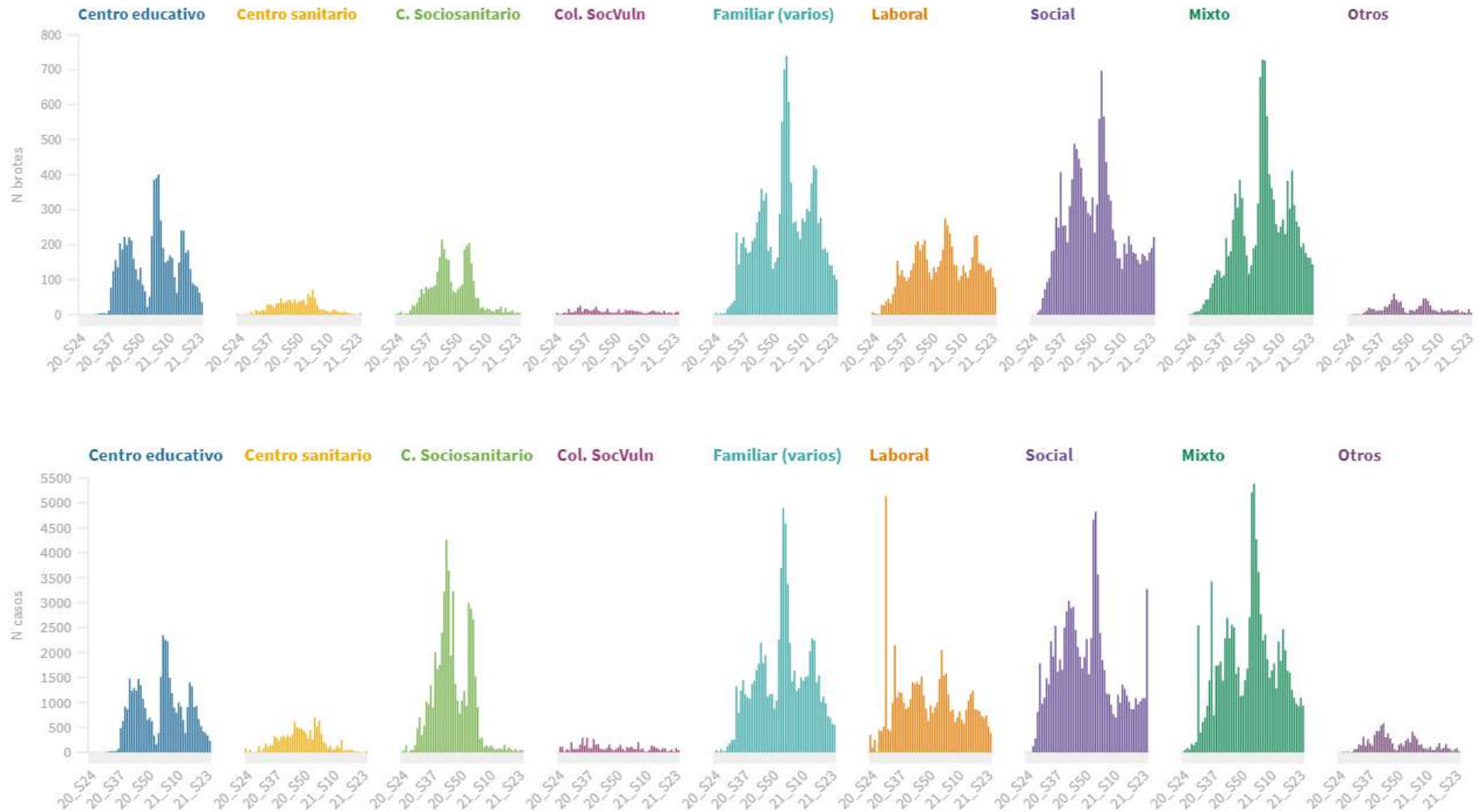
Desde el inicio del seguimiento, se han comunicado al CCAES 58.018 brotes con 429.419 casos. En la figura 9 se observa que la distribución de brotes ha presentado tres picos, coincidentes con la curva de incidencia acumulada en la comunidad. Desde la semana epidemiológica 17 se observa una disminución en el número de brotes notificados. De los brotes comunicados, 603 brotes con 5.495 casos asociados se han notificado en la **semana epidemiológica 25**. El número de brotes notificados la última semana continúa la tendencia descendente de semanas previas. Sin embargo, se observa un aumento sustancial del número de casos notificados, con respecto a la semana anterior (figura 9). Este aumento se debe casi en su totalidad a un mayor número de casos identificados vinculados al ámbito social. La distribución de brotes y casos asociados por ámbito puede observarse en la figura 10.

Figura 9. Distribución de brotes y casos asociados por semana epidemiológica de notificación a la comunidad autónoma. Datos hasta la semana 25 (21-27 de junio).



- Los brotes en el **ámbito social** y aquellos que afectan a **miembros de la misma familia no convivientes** han tenido una evolución similar en los últimos meses. Sin embargo, en las últimas semanas se observa un descenso de los brotes familiares y un aumento de los brotes de origen social. En la semana 25 se ha identificado un incremento importante en el número de brotes vinculados al ámbito social, alcanzando los 222 brotes. El número de casos asociados a brotes en ámbito social se ha triplicado comparado con la semana previa, sobrepasando esta semana los 3.200 casos. La gran mayoría de estos casos están vinculados a viajes con motivos de ocio de personas que se han desplazado a otra comunidad autónoma, así como a reuniones de amigos e interacciones sociales en espacios interiores y locales de ocio.
- En la semana 25, última semana del curso académico en la mayoría de comunidades autónomas se han notificado 35 brotes en **centros educativos**, continuando la tendencia descendente de las semanas anteriores. La mayoría de los brotes en este ámbito ocurren en Educación Secundaria, seguido de Primaria.
- En el **ámbito laboral** en la semana 25 se han notificado 78 brotes, disminuyendo con respecto a la semana anterior. El sector empresarial, industrial y de la construcción continúa siendo el más frecuente dentro de este ámbito, seguido del sector agrario y establecimientos de restauración.
- En la semana 3 se inició un descenso en los brotes notificados en **centros socio-sanitarios**. En la semana 25 se han notificado 6 brotes, en línea con la estabilidad de las últimas semanas. Se han comunicado cinco brotes en centros sanitarios, aumentando con respecto a las semanas previas.
- Los brotes en el **ámbito mixto**, donde la transmisión se extiende del ámbito familiar a otros ámbitos, como el laboral, social o educativo y en diferentes sentidos, siguen una tendencia similar a los brotes sociales y familiares con afectación de varios domicilios. En la semana 25 se han notificado 144 brotes, disminuyendo respecto a la semana anterior. De éstos, el 52% presenta un componente social, el 43% presentan un componente laboral y un 11,8% presentan un componente educativo.

Figura 10. Número de brotes y casos asociados por ámbito y semana de notificación. Datos hasta la semana 25 (21-27 de junio).



SITUACIÓN INTERNACIONAL (datos consultados hasta las 10:00 horas del 02.07.2021)

Situación en Europa: Hasta el día de hoy se han notificado al menos 54.582.220 casos confirmados. En la tabla 7 se presentan los datos epidemiológicos detallados de los países de Europa con más casos confirmados.

Tabla 7. Detalles de los países con más casos confirmados u otros países de interés de Europa^{1,2,3}

	Casos confirmados	Nuevos diarios	Incremento promedio en los últimos 7 días	Incidencia Acumulada 100.000 hab. 14 días	Fallecidos	Nuevos diarios	Letalidad
Francia	5.777.965	2.664	0,03%	41,1	111.140	29	1,9%
Rusia	5.538.142	23.543	0,39%	189,7	135.886	672	2,5%
Turquía	5.425.652	5.496	0,10%	94,4	49.732	45	0,9%
Reino Unido	4.828.463	27.989	0,44%	341,9	128.162	22	2,7%
Italia	4.260.788	882	0,02%	18,3	127.587	21	3,0%
Alemania	3.729.682	649	0,02%	11,6	91.007	69	2,4%
Polonia	2.880.010	98	0,00%	4,6	75.044	23	2,6%
Ucrania	2.235.801	705	0,02%	20,4	52.391	51	2,3%
Países Bajos	1.685.000	634	0,03%	54,1	17.745	0	1,1%
Chequia	1.667.435	148	0,01%	16,8	30.304	1	1,8%
Suecia	1.089.990	247	0,02%	52,3	14.629	3	1,3%
Bélgica	1.085.131	581	0,05%	64,4	25.173	3	2,3%
Rumanía	1.080.823	31	0,00%	3,9	33.861	75	3,1%
Portugal	882.006	2.449	0,17%	198,3	17.101	5	1,9%
Suiza	699.873	126	0,01%	20,2	10.292	1	1,5%
Austria	646.237	55	0,01%	14,5	10.482	2	1,6%
Irlanda	271.908	0	0,11%	88,3	4.998	9	1,8%

¹ Las cifras de fallecidos por COVID-19 notificadas por cada país varían en su definición por lo que dichas cifras, y la letalidad resultante en cada país, no son directamente comparables entre sí.

² (-) sin actualizar

³ Suiza, Austria e Irlanda ya no se encuentra entre los quince países con más casos confirmados de Europa. Se sigue incluyendo en la tabla por su histórico

Situación a nivel global y otros países fuera de Europa: Según la OMS, a nivel global hasta el día de hoy se han notificado al menos 182.101.209 casos y 3.950.876 fallecidos. En la tabla 8 se presenta información detallada de los países con más casos acumulados fuera de Europa.

Tabla 8. Detalles de los países con más casos confirmados u otros países de interés fuera de Europa^{4,5,6}

	Casos confirmados	Nuevos diarios	Incremento promedio en los últimos 7 días	Incidencia Acumulada 100.000 hab. 14 días	Fallecidos	Nuevos diarios	Letalidad
Estados Unidos	33.496.454	14.256	0,03%	51,6	602.401	231	1,8%
India	30.411.634	48.786	0,16%	52,6	399.459	1.005	1,3%
Brasil	18.513.305	64.903	0,36%	467,8	515.985	1.893	2,8%
Argentina	4.447.701	24.065	0,49%	618,0	93.668	526	2,1%
Colombia	4.213.074	25.880	0,75%	827,8	105.934	608	2,5%
Irán	3.204.557	11.748	0,34%	177,9	84.264	137	2,6%
México	2.513.164	5.711	0,17%	42,4	232.803	195	9,3%
Indonesia	2.203.108	24.836	1,01%	94,4	58.995	504	2,7%
Perú	2.052.065	2.498	0,13%	139,4	192.331	168	9,4%
Sudáfrica	1.973.972	19.506	0,85%	345,6	60.647	383	3,1%
Chile	1.555.902	2.128	0,26%	343,5	32.545	56	2,1%
Canadá	1.414.736	602	0,05%	28,3	26.273	35	1,9%
Filipinas	1.412.542	4.484	0,41%	74,7	24.662	105	1,7%
Iraq	1.345.904	7.300	0,44%	199,0	17.186	30	1,3%
Pakistán	957.371	979	0,10%	6,3	22.281	27	2,3%
Japón	799.978	1.819	0,19%	16,4	14.781	41	1,8%
Corea del Sur	157.723	762	0,42%	15,5	2.021	3	1,3%
China	118.572	69	0,08%	0,1	5.495	5	4,6%
Singapur	62.579	16	0,02%	4,3	36	0	0,1%

⁴ Las cifras de fallecidos por COVID-19 notificadas por cada país varían en su definición por lo que dichas cifras, y la letalidad resultante en cada país, no son directamente comparables entre sí.

⁵ (-) sin actualizar

⁶ China, Singapur, Japón y Corea del Sur ya no se encuentran entre los quince países con más casos confirmados fuera de Europa. Se siguen incluyendo en la tabla por su histórico.

* Los casos y fallecidos nuevos notificados diariamente pueden corresponder a casos diagnosticados y fallecidos de días previos