

Actualización nº 283. Enfermedad por el coronavirus (COVID-19). 04.01.2021 (datos consolidados a las 14:00 horas del 04.01.2021)

SITUACIÓN EN ESPAÑA

El presente informe se ha realizado con los datos individualizados notificados por las CCAA a la Red Nacional de Vigilancia Epidemiológica (al sistema SiViEs). Se incluyen los casos notificados confirmados con una prueba diagnóstica positiva de infección activa (PDIA) tal como se establece en la [Estrategia de detección precoz, vigilancia y control de COVID-19](#) y además los casos notificados antes del 11 de mayo que requirieron hospitalización, ingreso en UCI o fallecieron con diagnóstico clínico de COVID-19, de acuerdo a las definiciones de caso vigentes en cada momento. Cualquier futura actualización que realicen las CCAA quedarán reflejadas en los informes diarios. En España hasta el momento se han notificado un total de 1.958.844 casos confirmados de COVID-19 y 51.078 fallecidos. Los datos se pueden obtener en [aquí](#).

Tabla 1. Casos de COVID-19 confirmados totales, diagnosticados el día previo y diagnosticados o con fecha de inicio de síntomas en los últimos 14 y 7 días a 04.01.2021

CCAA	Casos totales	Casos diagnosticados el día previo	Casos diagnosticados en los últimos 14 días		Casos diagnosticados en los últimos 7 días		Casos diagnosticados con fecha de inicio de síntomas en los últimos 14d.		Casos diagnosticados con fecha de inicio de síntomas en los últimos 7d.	
			Nº	IA*	Nº	IA*	Nº	IA*	Nº	IA*
Andalucía	267.764	244	12.008	142,71	6.298	74,85	2.863	34,03	792	9,41
Aragón	80.976	217	3.396	257,41	2.124	161,00	1.948	147,66	803	60,87
Asturias	27.559	135	1.245	121,72	717	70,10	113	11,05	55	5,38
Baleares	37.434	165	6.091	529,90	3.039	264,39	3.748	326,07	1.412	122,84
Canarias	27.888	153	2.733	126,92	1.522	70,68	1.206	56,00	435	20,20
Cantabria	18.331	86	1.124	193,43	664	114,27	586	100,85	241	41,47
Castilla La Mancha	103.019	84	7.241	356,20	3.787	186,29	3.531	173,70	1.197	58,88
Castilla y León	134.165	370	4.376	182,37	2.891	120,48	2.508	104,52	1.382	57,59
Cataluña	360.871	836	25.896	337,40	12.754	166,17	8.262	107,65	1.808	23,56
Ceuta	3.134	14	161	189,91	114	134,47	108	127,39	61	71,95
C. Valenciana	151.903	2	16.143	322,62	5.260	105,12	5.126	102,44	840	16,79
Extremadura	39.305	504	6.449	604,00	4.111	385,03	1.986	186,01	793	74,27
Galicia	62.843	413	5.439	201,48	3.038	112,54	2.521	93,39	1.040	38,53
Madrid	403.618	695	25.011	375,35	14.076	211,24	7.372	110,63	1.904	28,57
Melilla	4.599	20	218	252,06	138	159,56	98	113,31	50	57,81
Murcia	61.530	9	3.556	238,03	2.187	146,40	2.272	152,09	947	63,39
Navarra	42.904	88	1.404	214,61	799	122,13	847	129,47	385	58,85
País Vasco	112.222	301	4.478	202,83	2.372	107,44	14	0,63	2	0,09
La Rioja	18.779	84	1.048	330,81	681	214,96	580	183,08	254	80,18
ESPAÑA	1.958.844	4.420	128.017	272,22	66.572	141,56	45.689	97,16	14.401	30,62

* IA: Incidencia acumulada (casos diagnosticados/100.000 habitantes)

Figura 1. Casos diarios confirmados y sospechosos de COVID-19 en España a 03.01.2021 (datos consolidados a las 14:00 horas del 04.01.2021).

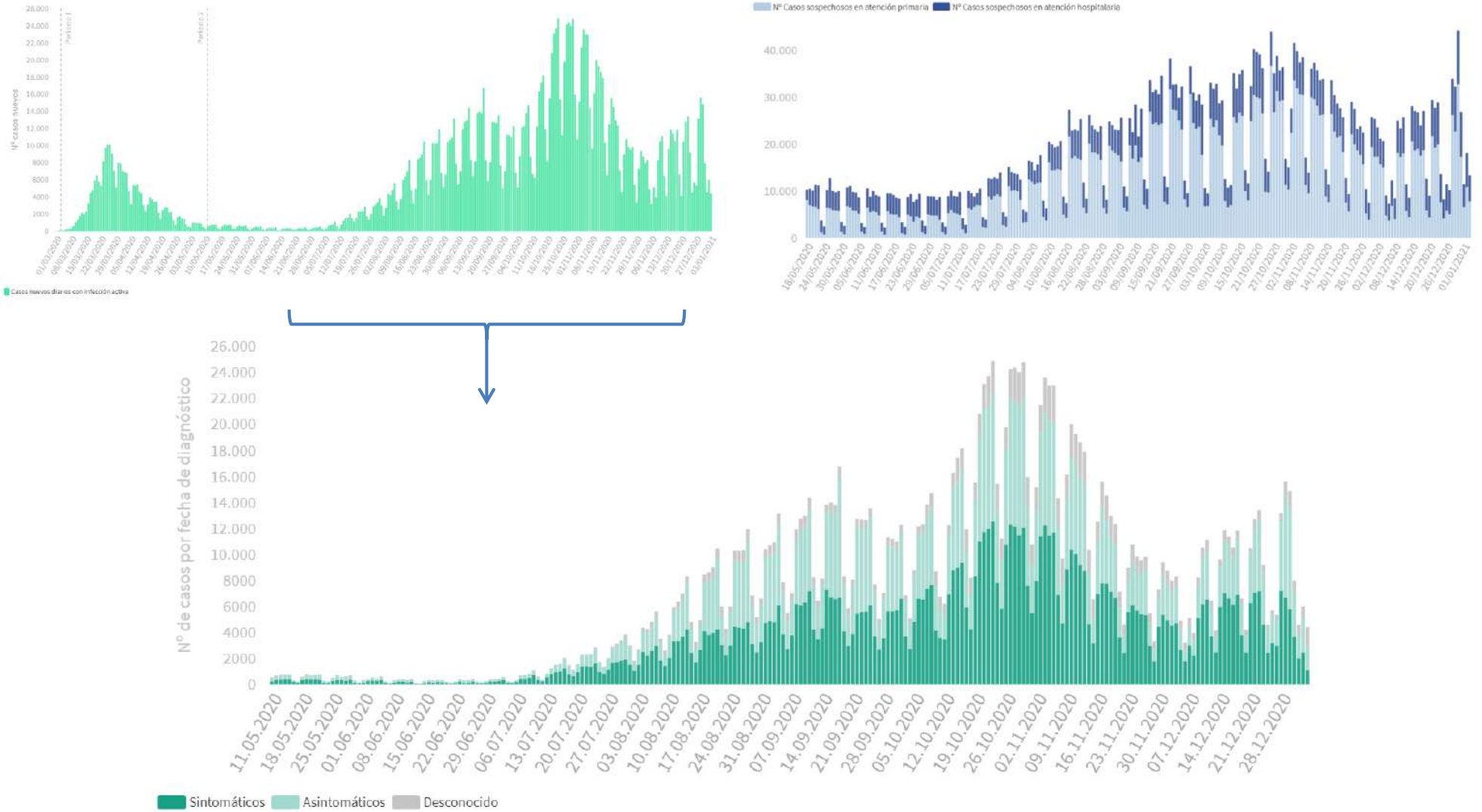


Tabla 2. Casos de COVID-19 que han precisado hospitalización e ingreso en UCI.

CCAA	Casos que han precisado hospitalización		Casos que han ingresado en UCI	
	Total	Con fecha de ingreso en los últimos 7 días	Total	Con fecha de ingreso en UCI en los últimos 7 días
Andalucía	23.458	189	2.336	10
Aragón	9.771	168	898	18
Asturias	5.020	58	371	3
Baleares	3.083	50	441	6
Canarias	3.143	71	572	5
Cantabria	1.784	53	227	5
Castilla La Mancha	14.142	82	910	8
Castilla y León	18.109	138	1.344	9
Cataluña	29.888	100	2.431	2
Ceuta	199	1	23	0
C. Valenciana	16.379	261	1.700	22
Extremadura	3.658	87	316	7
Galicia	7.446	199	872	26
Madrid	54.562	102	3.873	9
Melilla	337	3	46	1
Murcia	5.222	58	709	7
Navarra	4.565	50	379	6
País Vasco	9.067	0	687	0
La Rioja	2.379	32	222	2
ESPAÑA	212.212	1.702	18.357	146

Fuente: Notificación de las comunidades autónomas a la Red Nacional de Vigilancia Epidemiológica. Los pacientes que han precisado UCI también computan en los pacientes que han requerido hospitalización. Información actualizada a 03.01.2021 (datos consolidados a las 14:00 horas del 04.01.2021).

Tabla 3. Situación capacidad asistencial y actividad Covid-19 en hospitales

CCAA	Total Pacientes COVID hospitalizados	% Camas Ocupadas COVID	Número Pacientes COVID en UCI	% Camas Ocupadas UCI COVID	Ingresos COVID últimas 24h	Altas COVID últimas 24h
Andalucía	1.095	6,46%	221	13,45%	127	65
Aragón	388	9,33%	48	20,78%	48	16
Asturias	250	7,23%	62	19,25%	19	3
Islas Baleares	427	12,94%	101	34,59%	36	20
Islas Canarias	291	5,45%	52	11,74%	17	0
Cantabria	116	7,20%	22	18,03%	13	4
Castilla La Mancha	697	14,57%	105	26,85%	72	15
Castilla y León	586	8,91%	140	27,29%	59	9
Cataluña	3.454	14,20%	457	35,51%	278	186
Ceuta	1	0,50%	0	0,00%	0	1
C Valenciana	2.321	20,57%	352	34,04%	312	103
Extremadura	321	10,15%	30	14,29%	34	3
Galicia	390	4,74%	56	7,67%	52	9
Madrid	2.216	13,52%	358	29,56%	212	97
Melilla	14	7,82%	2	14,29%	3	0
Murcia	239	6,08%	74	15,88%	51	12
Navarra	96	5,16%	21	16,80%	1	4
País Vasco	470	10,54%	74	17,66%	39	13
La Rioja	86	10,62%	17	28,33%	7	2
TOTAL	13.458	11,12%	2.192	23,00%	1.380	562

Fuente: Notificación de los hospitales al Ministerio de Sanidad

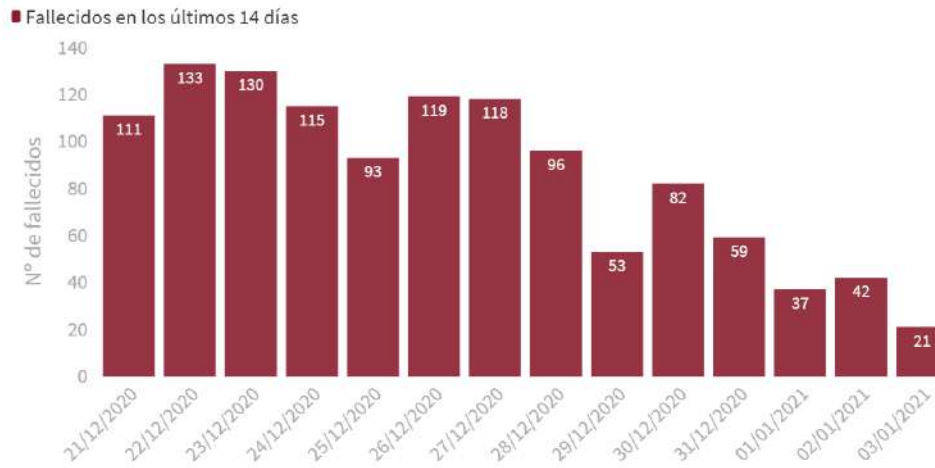
(1) Información referida Al día 03/01/2021, con los últimos datos disponibles a las 15:15 del día 04.01.2021
Nota: El criterio de cómputo incluye a pacientes que presentan clínica Covid que debe ser tratada en régimen de hospitalización, bien con infección confirmada bien pendiente de confirmar.

Tabla 4. Total de Pruebas diagnósticas realizadas (Datos provisionales)

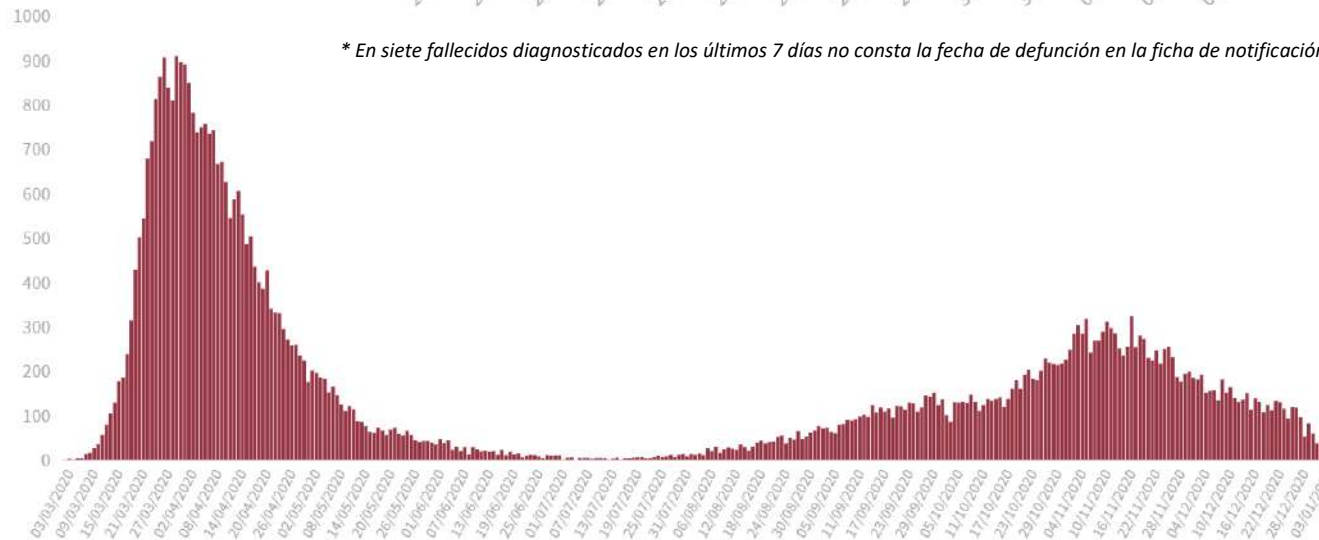
CCAA	Del 25.12.2020 al 31.12.2020					Procesadas el 01.01.2021				
	PCR	Test de antígeno	Total de pruebas	Tasa x 100.000	Positividad	PCR	Test de antígeno	Total de pruebas	Tasa x 100.000	Positividad
Andalucía	44.540	31.444	75.984	903,04	8,89%	3.004	1.278	4.282	50,89	15,06%
Aragón	9.362	4.060	13.422	1.017,36	11,24%	457	369	826	62,61	12,59%
Asturias	16.775	1.122	17.897	1.749,80	4,19%	1.220	87	1.307	127,79	7,19%
Baleares	25.985	7.280	33.265	2.893,97	10,97%	2.405	270	2.675	232,72	11,63%
Canarias	22.767	5.307	28.074	1.303,71	6,01%	1.780	269	2.049	95,15	8,59%
Cantabria	10.014	431	10.445	1.797,52	6,69%	1.044	46	1.090	187,58	9,54%
Castilla La Mancha	18.607	5.508	24.115	1.186,26	14,49%	1.151	467	1.618	79,59	27,50%
Castilla y León	15.493	11.224	26.717	1.113,42	6,91%	1.065	982	2.047	85,31	14,75%
Cataluña	107.206	87.312	194.518	2.534,36	8,04%	4.882	3.246	8.128	105,90	12,02%
Ceuta	146	233	379	447,06	7,65%	16	15	31	36,57	35,48%
C. Valenciana	70.814	18.633	89.447	1.787,59	19,84%	5.171	801	5.972	119,35	25,33%
Extremadura	12.889	5.635	18.524	1.734,93	13,57%	938	887	1.825	170,93	20,55%
Galicia	36.975	4.105	41.080	1.521,76	6,74%	3.741	468	4.209	155,92	10,74%
Madrid	58.130	64.670	122.800	1.842,90	10,48%	2.819	1.501	4.320	64,83	17,66%
Melilla	235	400	635	734,21	8,19%	12	61	73	84,41	9,59%
Murcia	10.706	6.588	17.294	1.157,64	9,20%	1.052	199	1.251	83,74	15,83%
Navarra	8.507	3.909	12.416	1.897,85	6,10%	1.062	204	1.266	193,51	9,24%
País Vasco	26.555	11.103	37.658	1.705,70	7,39%	2.887	885	3.772	170,85	8,56%
La Rioja	4.780	1.532	6.312	1.992,44	7,21%	642	81	723	228,22	9,68%
ESPAÑA	500.486	270.496	770.982	1.639,47	10,06%	35.348	12.116	47.464	100,93	14,72%

Información actualizada a 04.01.2021

Figura 2. Número de fallecidos diarios por COVID-19 por fecha de defunción en España a 03.01.2021 (datos consolidados a las 14:00 horas del 04.01.2021).



Nº de Fallecidos por fecha de defunción



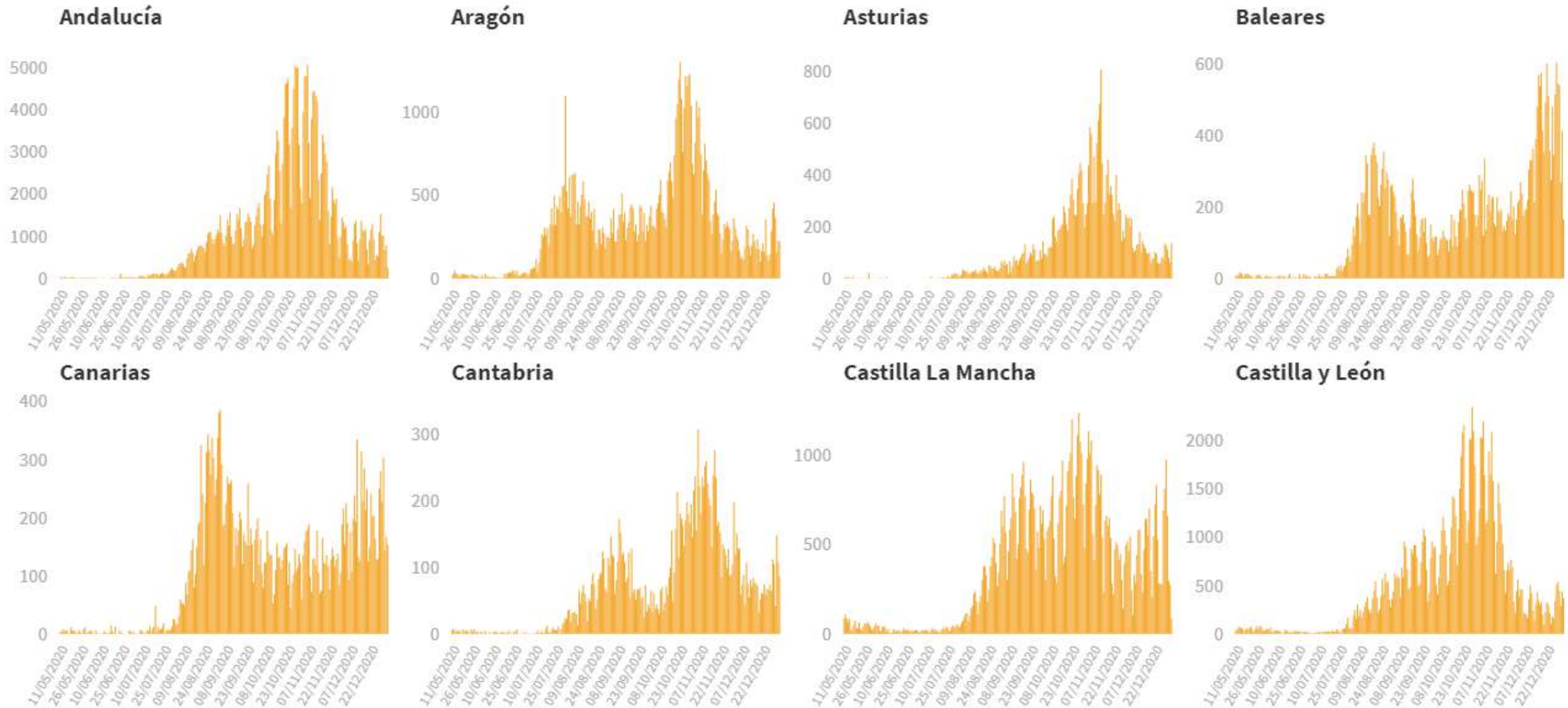
* En siete fallecidos diagnosticados en los últimos 7 días no consta la fecha de defunción en la ficha de notificación

Tabla 5. Casos de COVID-19 que han fallecido (total y con fecha de fallecimiento en los últimos 7 días) por Comunidades Autónomas en España a 03.01.2021 (datos consolidados a las 14:00 horas del 04.01.2021).

CCAA	Fallecidos	
	Total	Con fecha de defunción en los últimos 7 días
Andalucía	5.146	35
Aragón	2.653	43
Asturias	1.364	30
Baleares	476	7
Canarias	429	21
Cantabria	399	13
Castilla La Mancha	4.100	20
Castilla y León	5.093	25
Cataluña	8.733	10
Ceuta	59	0
C. Valenciana	2.990	83
Extremadura	1.083	24
Galicia	1.399	40
Madrid	11.834	11
Melilla	44	1
Murcia	756	18
Navarra	970	14
País Vasco	2.963	0
La Rioja	587	2
ESPAÑA	51.078	397

Figura 3. Casos diarios confirmados de COVID-19 por fecha de diagnóstico desde el 11.05.2020 por Comunidades Autónomas, a 03.01.2021 (datos consolidados a las 14:00 horas del 04.01.2021).

Casos nuevos diarios por fecha de diagnóstico





GOBIERNO DE ESPAÑA

MINISTERIO DE SANIDAD

SECRETARÍA DE ESTADO DE SANIDAD

DIRECCIÓN GENERAL DE SALUD PÚBLICA

Centro de Coordinación de Alertas y Emergencias Sanitarias

Casos nuevos diarios por fecha de diagnóstico

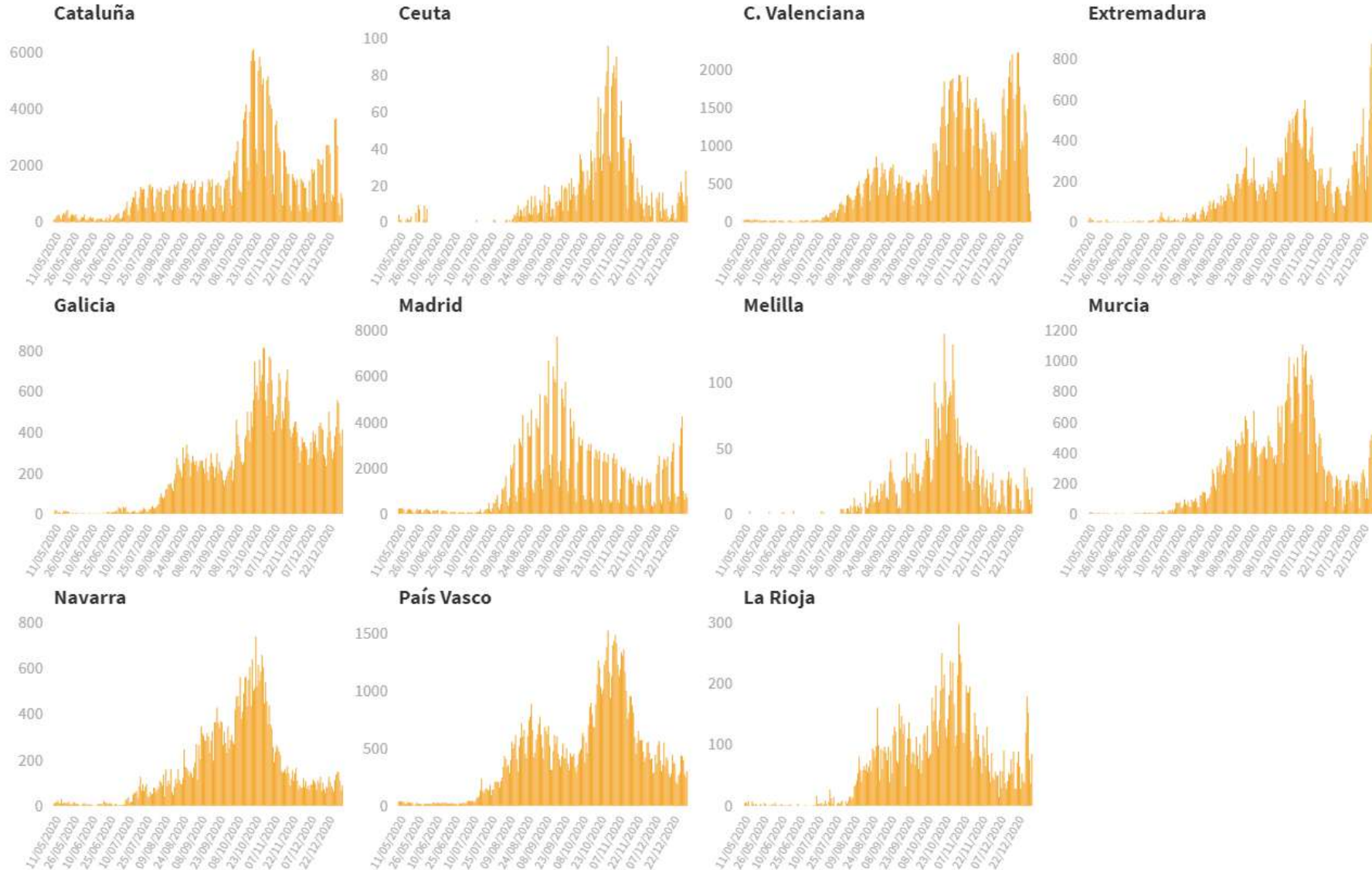
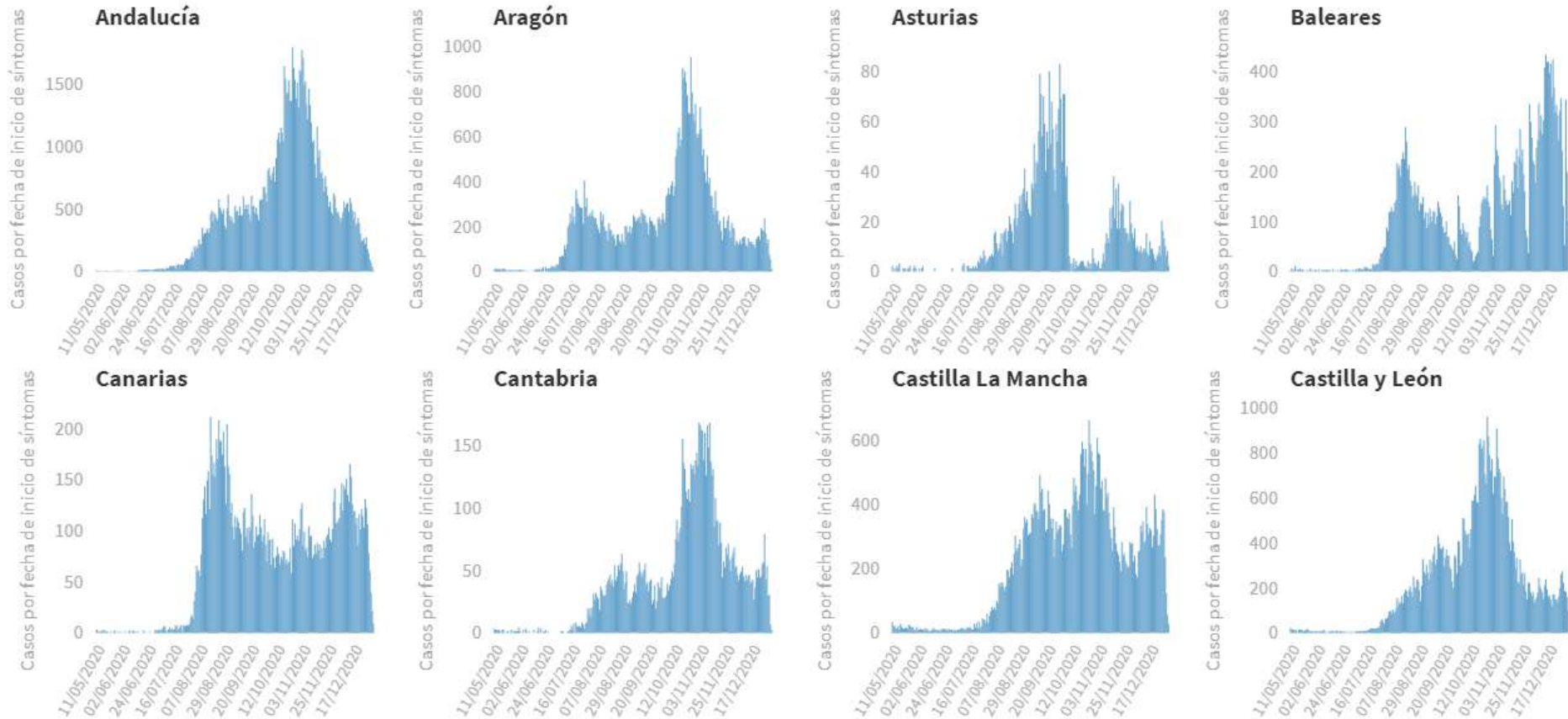


Figura 4. Casos diarios confirmados de COVID-19 por fecha de inicio de síntomas desde el 11.05.2020 por Comunidades Autónomas, a 03.01.2021 (datos consolidados a las 14:00 horas del 04.01.2021).

Casos nuevos diarios por fecha de inicio de síntomas





GOBIERNO DE ESPAÑA

MINISTERIO DE SANIDAD

SECRETARÍA DE ESTADO DE SANIDAD

DIRECCIÓN GENERAL DE SALUD PÚBLICA

Centro de Coordinación de Alertas y Emergencias Sanitarias

Casos nuevos diarios por fecha de inicio de síntomas

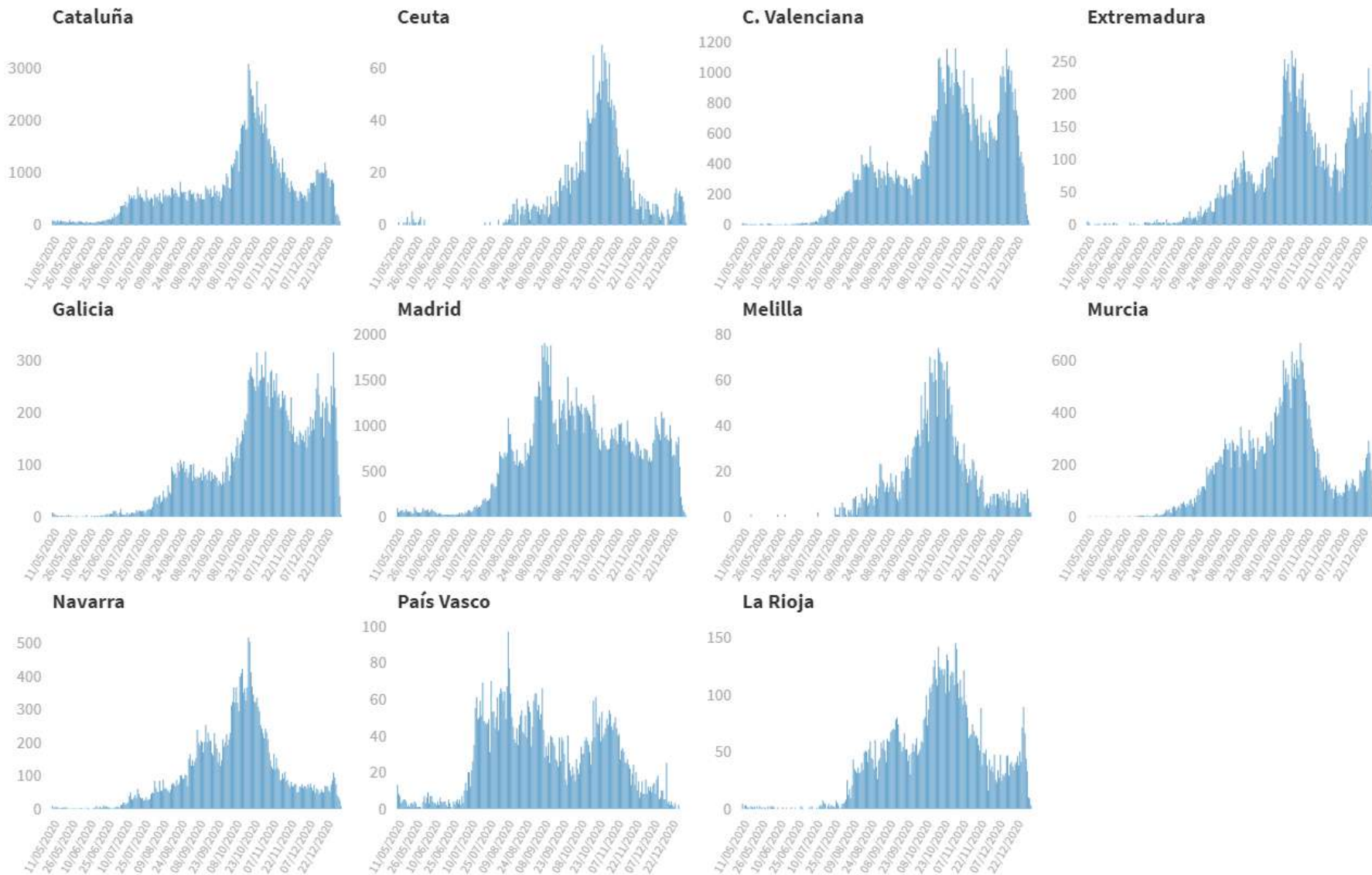


Figura 5. Incidencia acumulada en 14 días por fecha de diagnóstico por Comunidades Autónomas, a 03.01.2021 (datos consolidados a las 14:00 horas del 04.01.2021).



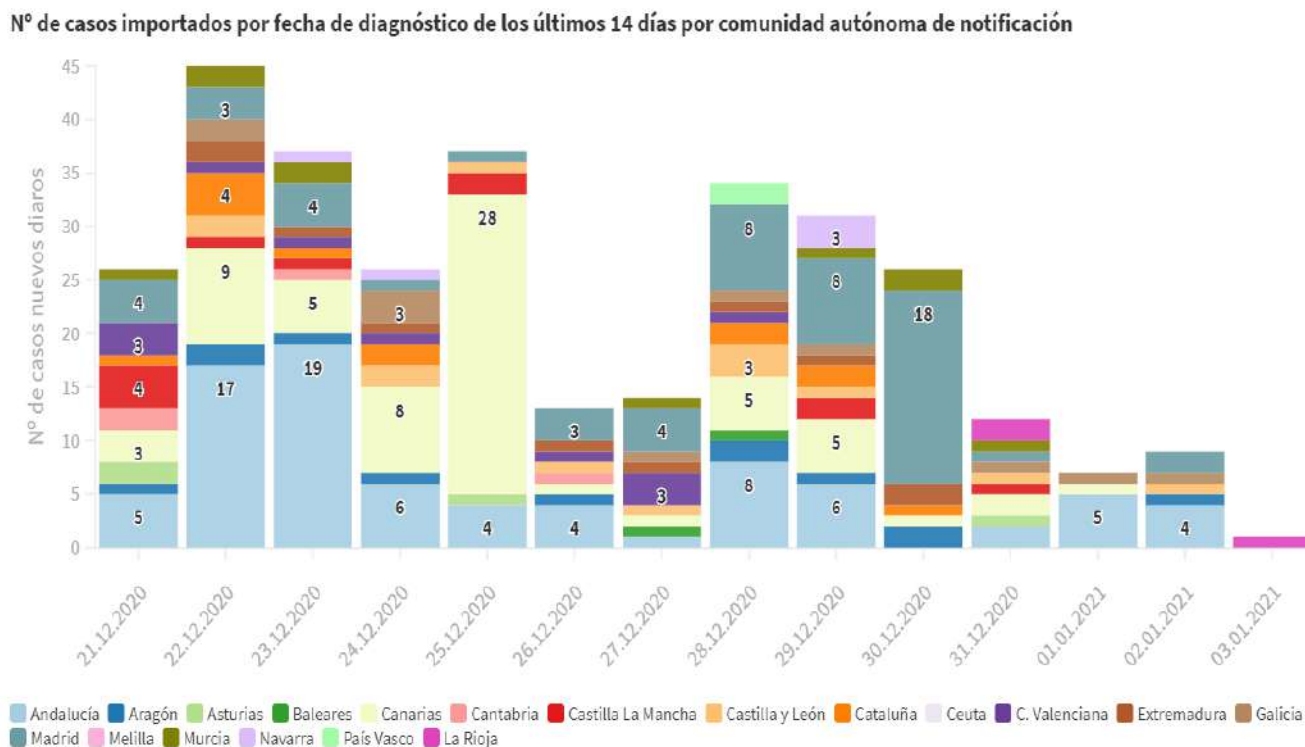
Figura 6. Incidencia acumulada en 14 días en mayores de 64 años por fecha de diagnóstico desde el 11.05.2020 por Comunidades Autónomas, a 03.01.2021 (datos consolidados a las 14:00 horas del 04.01.2021).



Tabla 6. Nº de casos COVID-19 importados de otro país

	Diagnósticos desde el 11 de mayo	Diagnósticos del 28 de diciembre al 3 de enero
Andalucía	878	81
Aragón	215	12
Asturias	15	4
Baleares	148	2
Canarias	888	69
Cantabria	57	4
Castilla La Mancha	195	11
Castilla y León	185	13
Cataluña	494	13
Ceuta	14	0
C. Valenciana	439	11
Extremadura	139	10
Galicia	240	11
Madrid	303	57
Melilla	3	0
Murcia	279	10
Navarra	81	5
País Vasco	53	2
La Rioja	29	3
ESPAÑA	4.655	318

Figura 7. Número de casos importados en los últimos 14 días por fecha de diagnóstico y Comunidad Autónoma



Fuente: Casos notificados a la Red Nacional de Vigilancia Epidemiológica por las comunidades autónomas clasificados como importados de otro país. Las personas han podido llegar a través de diferentes medios de transporte, incluyendo pateras.

SITUACIÓN INTERNACIONAL (datos consultados hasta las 10:00 horas del 04.01.2021)

Situación en Europa: Hasta el día de hoy se han notificado al menos 26.282.179 casos confirmados (Tabla 7). En la tabla 8 se presentan los datos epidemiológicos detallados de los 15 países de Europa con más casos confirmados.

Tabla 7. Casos confirmados de COVID-19 en Europa^{1,2}

	Casos		Casos		Casos
Rusia	3.236.787	Serbia	341.904	Albania	58.991
Francia	2.655.728	Hungría	327.995	Montenegro	48.969
Reino Unido	2.654.779	Georgia	229.169	Noruega	48.278
Italia	2.155.446	Azerbaiyán	219.462	Luxemburgo	46.838
España	1.958.844	Croacia	212.958	Letonia	41.929
Alemania	1.775.513	Bulgaria	202.880	Finlandia	36.107
Turquía	1.417.697	Bielorrusia	198.125	Estonia	29.131
Polonia	1.318.562	Eslovaquia	187.463	Chipre	23.445
Ucrania	1.074.093	Dinamarca	167.541	Malta	12.997
Países Bajos	814.361	Armenia	158.722	Andorra	8.166
Chequia	740.481	Lituania	146.637	Islandia	5.754
Bélgica	649.169	Moldavia	145.694	San Marino	2.463
Rumanía	636.201	Grecia	139.447	Liechtenstein	2.221
Suiza	450.075	Eslovenia	125.086	Gibraltar	2.212
Suecia	437.379	Bosnia y Herzegovina	112.345	Mónaco	901
Portugal	427.254	Irlanda	96.926	Islas Feroe	614
Austria	362.963	Macedonia Norte	83.789		

¹ Datos consultados (orden alfabético): **Alemania** (Robert Koch Institut), **Francia** (Santé Publique France), **Italia** (Ministerio de Sanidad), **Portugal** (Dirección General de Salud), **Reino Unido** (Public Health England). **Resto de países y territorios:** Página web de la Oficina Regional para Europa de la Organización Mundial de la Salud (OMS).

² Kosovo notifica además 51.688 casos.

Tabla 8. Detalles de los quince países con más casos confirmados de Europa^{3,4,5,6}

	Casos confirmados	Nuevos notificados diarios*	Incremento promedio en los últimos 7 días	Incidencia Acumulada 100.000 hab. 14 días	Fallecidos	Nuevos notificados diarios*	Letalidad
Rusia	3.236.787	24.150	0,85%	268,8	58.506	504	1,8%
Francia	2.655.728	12.489	0,53%	272,1	65.037	116	2,4%
Reino Unido	2.654.779	54.990	2,14%	922,2	75.024	454	2,8%
Italia	2.155.446	14.245	0,74%	335,1	75.332	347	3,5%
España	1.958.844			272,2	51.078		2,6%
Alemania	1.775.513	9.847	1,04%	319,0	34.574	302	1,9%
Turquía	1.417.697	11.180	1,04%	277,7	21.295	202	1,5%
Polonia	1.318.562	5.782	0,68%	305,1	29.119	61	2,2%
Ucrania	1.074.093	4.576	0,66%	261,2	18.854	123	1,8%
Países Bajos	814.361	8.630	1,10%	797,2	11.575	38	1,4%
Chequia	740.481	5.012	1,43%	1.104,2	11.960	133	1,6%
Bélgica	649.169	880	0,25%	221,8	19.644	63	3,0%
Rumanía	636.201	-	0,51%	226,1	15.841	-	2,5%
Suiza	450.075	-	0,78%	557,9	7.049	-	1,6%
Suecia	437.379	-	1,47%	686,8	8.727	-	2,0%
Portugal	427.254	3.384	1,14%	517,0	7.118	73	1,7%
Austria	362.963	1.491	0,59%	319,8	6.214	37	1,7%
Irlanda	96.926	3.394	1,83%	370,1	2.252	4	2,3%

³ Las cifras de fallecidos por COVID-19 notificadas por cada país varían en su definición por lo que dichas cifras, y la letalidad resultante en cada país, no son directamente comparables entre sí.

⁴ Portugal, Austria e Irlanda no se encuentra entre los quince países con más casos confirmados de Europa. Se sigue incluyendo en la tabla por su histórico

⁵ Ver primera parte del informe para el resto de información sobre España

⁶ (-) sin actualizar

* Los casos y fallecidos nuevos notificados diariamente pueden corresponder a casos diagnosticados y fallecidos de días previos

Situación a nivel global y otros países fuera de Europa: Según la OMS, a nivel global hasta el día de hoy se han notificado al menos 83.715.617 casos y 1.835.901 fallecidos. En las tablas 9 y 10 se presenta información general y detallada de los países con más casos acumulados fuera de Europa.

Tabla 9. Casos confirmados de COVID-19 fuera de Europa. Se incluyen los diez países con más casos confirmados en cada continente.⁷

América	Casos	África	Casos	Asia-Oceanía	Casos
Estados Unidos	20.346.372	Sudáfrica	1.088.889	India	10.323.965
Brasil	7.700.578	Marruecos	442.141	Irán	1.237.474
Colombia	1.654.880	Túnez	141.979	Indonesia	758.473
Argentina	1.629.594	Egipto	140.878	Iraq	597.033
México	1.437.185	Etiopia	125.049	Bangladesh	515.184
Perú	1.017.199	Libia	100.744	Pakistán	484.362
Chile	615.902	Argelia	100.159	Filipinas	476.916
Canadá	587.639	Kenia	96.678	Israel	425.582
Panamá	249.733	Nigeria	89.163	Arabia Saudí	362.979
Ecuador	214.513	Ghana	55.064	Jordania	296.668
Casos confirmados a nivel global: 83.715.617					
Fallecidos: 1.835.901					

⁷ Datos consultados en la página web oficial de la OMS y **Estados Unidos** consultado en el Centers for Disease Control and Prevention.

Tabla 10. Detalles de los quince países con más casos confirmados fuera de Europa^{8,9,10}

	Casos confirmados	Nuevos notificados diarios*	Incremento promedio en los últimos 7 días	Incidencia Acumulada 100.000 hab. 14 días	Fallecidos	Nuevos notificados diarios*	Letalidad
Estados Unidos	20.346.372	284.554	1,05%	839,0	349.246	2.321	1,7%
India	10.323.965	18.177	0,18%	21,6	149.435	217	1,4%
Brasil	7.700.578	24.605	0,48%	256,6	195.411	462	2,5%
Colombia	1.654.880	12.105	0,71%	348,1	43.495	282	2,6%
Argentina	1.629.594	4.080	0,49%	220,8	43.319	74	2,7%
México	1.437.185	11.091	0,66%	107,5	126.507	700	8,8%
Irán	1.237.474	6.045	0,50%	105,2	55.438	101	4,5%
Sudáfrica	1.088.889	31.328	1,30%	305,3	29.175	706	2,7%
Perú	1.017.199	2.062	0,16%	73,3	37.724	44	3,7%
Indonesia	758.473	7.203	1,01%	37,6	22.555	226	3,0%
Chile	615.902	3.338	0,41%	173,8	16.724	64	2,7%
Iraq	597.033	840	0,15%	36,2	12.829	5	2,1%
Canadá	587.639	14.657	1,24%	245,5	15.679	207	2,7%
Bangladesh	515.184	684	0,20%	9,7	7.599	23	1,5%
Filipinas	476.916	1.096	0,24%	17,7	9.253	5	1,9%
Japón	240.954	2.942	1,49%	35,8	3.548	34	1,5%
China	96.894	65	0,08%	0,1	4.791	1	4,9%
Corea del Sur	63.244	651	1,53%	26,4	962	20	1,5%
Singapur	58.662	33	0,03%	4,6	29	0	0,0%

⁸ China, Singapur, Japón y Corea del Sur ya no se encuentran entre los quince países con más casos confirmados fuera de Europa. Se siguen incluyendo en la tabla por su histórico.

⁹ Las cifras de fallecidos por COVID-19 notificadas por cada país varían en su definición por lo que dichas cifras, y la letalidad resultante en cada país, no son directamente comparables entre sí.

¹⁰ (-) sin actualizar

* Los casos y fallecidos nuevos notificados diariamente pueden corresponder a casos diagnosticados y fallecidos de días previos