

Actualización nº 276. Enfermedad por el coronavirus (COVID-19). 22.12.2020 (datos consolidados a las 14:00 horas del 22.12.2020)

SITUACIÓN EN ESPAÑA

El presente informe se ha realizado con los datos individualizados notificados por las CCAA a la Red Nacional de Vigilancia Epidemiológica (al sistema SiViEs). Se incluyen los casos notificados confirmados con una prueba diagnóstica positiva de infección activa (PDIA) tal como se establece en la [Estrategia de detección precoz, vigilancia y control de COVID-19](#) y además los casos notificados antes del 11 de mayo que requirieron hospitalización, ingreso en UCI o fallecieron con diagnóstico clínico de COVID-19, de acuerdo a las definiciones de caso vigentes en cada momento. Cualquier futura actualización que realicen las CCAA quedarán reflejadas en los informes diarios. En España hasta el momento se han notificado un total de 1.829.903 casos confirmados de COVID-19 y 49.520 fallecidos. Los datos utilizados para realizar este informe se pueden obtener [aquí](#).

Tabla 1. Casos de COVID-19 confirmados totales, diagnosticados el día previo y diagnosticados o con fecha de inicio de síntomas en los últimos 14 y 7 días a 22.12.2020

CCAA	Casos totales	Casos diagnosticados el día previo	Casos diagnosticados en los últimos 14 días		Casos diagnosticados en los últimos 7 días		Casos diagnosticados con fecha de inicio de síntomas en los últimos 14d.		Casos diagnosticados con fecha de inicio de síntomas en los últimos 7d.	
			Nº	IA*	Nº	IA*	Nº	IA*	Nº	IA*
Andalucía	255.563	194	11.752	139,67	5.714	67,91	4.535	53,90	1.186	14,10
Aragón	77.769	159	2.769	209,89	1.331	100,89	1.414	107,18	498	37,75
Asturias	26.370	73	1.515	148,12	603	58,96	89	8,70	28	2,74
Baleares	31.316	115	4.986	433,77	2.819	245,25	3.365	292,75	1.287	111,97
Canarias	25.288	138	2.868	133,19	1.543	71,65	1.301	60,42	405	18,81
Cantabria	17.264	62	970	166,93	451	77,61	217	37,34	65	11,19
Castilla La Mancha	95.594	64	5.822	286,39	2.909	143,10	2.843	139,85	790	38,86
Castilla y León	129.897	189	3.922	163,45	1.821	75,89	2.023	84,31	755	31,46
Cataluña	335.841	1.830	21.109	275,03	11.688	152,28	8.456	110,17	3.146	40,99
Ceuta	2.977	4	94	110,88	30	35,39	46	54,26	9	10,62
C. Valenciana	131.884	91	15.475	309,27	7.450	148,89	7.267	145,23	1.692	33,81
Extremadura	33.141	316	3.265	305,79	2.092	195,93	1.485	139,08	525	49,17
Galicia	57.548	226	4.810	178,18	2.419	89,61	1.668	61,79	517	19,15
Madrid	380.312	1.726	21.970	329,71	11.964	179,55	8.996	135,01	2.569	38,55
Melilla	4.392	11	207	239,34	102	117,94	83	95,97	26	30,06
Murcia	57.998	69	2.225	148,94	1.020	68,28	1.173	78,52	396	26,51
Navarra	41.579	79	1.265	193,36	593	90,64	657	100,43	228	34,85
País Vasco	107.415	266	5.375	243,46	2.427	109,93	87	3,94	15	0,68
La Rioja	17.755	25	708	223,49	373	117,74	355	112,06	125	39,46
ESPAÑA	1.829.903	5.637	111.107	236,27	57.349	121,95	46.060	97,95	14.262	30,33

* IA: Incidencia acumulada (casos diagnosticados/100.000 habitantes)

Figura 1. Casos diarios confirmados y sospechosos de COVID-19 en España a 21.12.2020 (datos consolidados a las 14:00 horas del 22.12.2020).

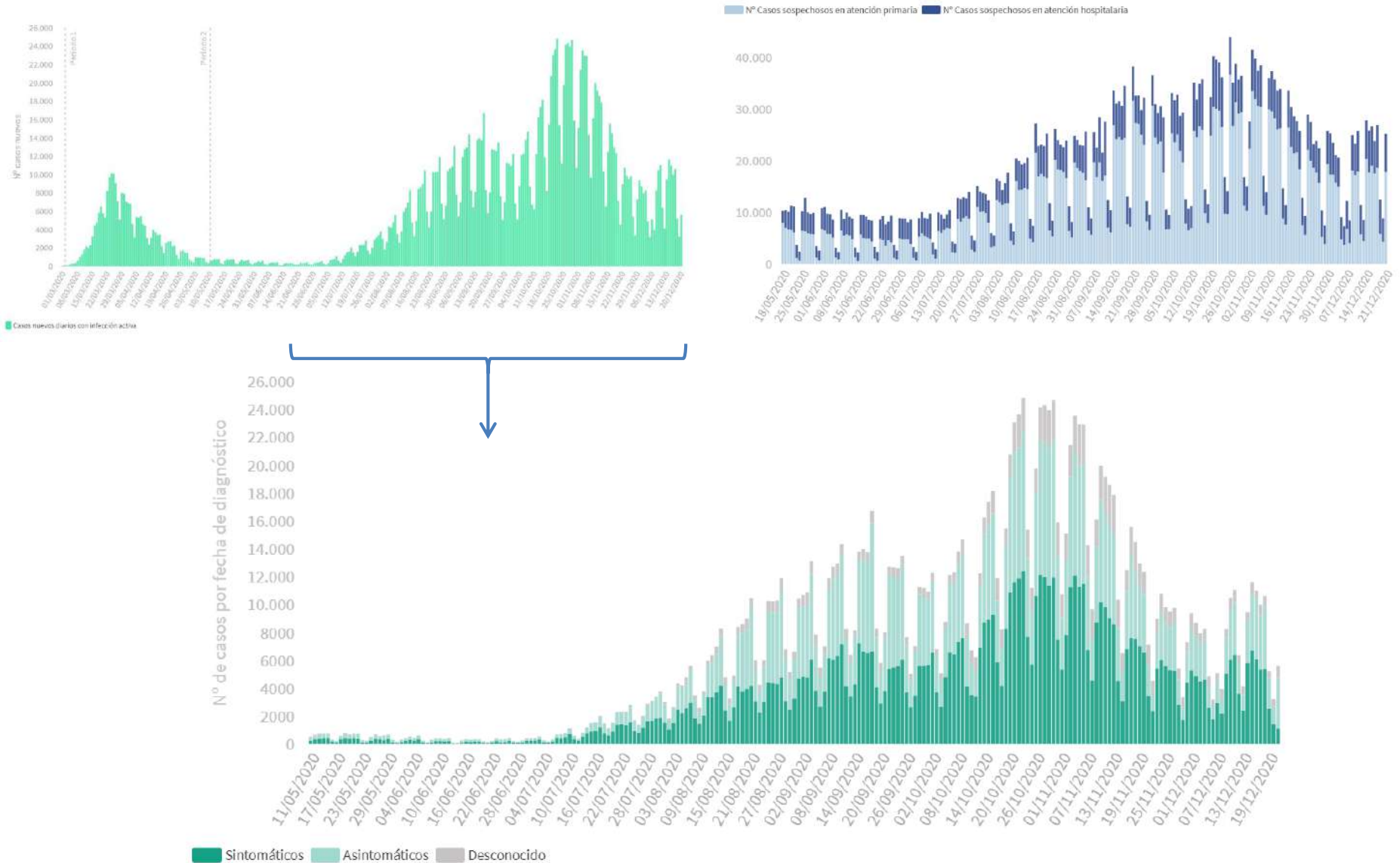


Tabla 2. Casos de COVID-19 que han precisado hospitalización e ingreso en UCI.

CCAA	Casos que han precisado hospitalización		Casos que han ingresado en UCI	
	Total	Con fecha de ingreso en los últimos 7 días	Total	Con fecha de ingreso en UCI en los últimos 7 días
Andalucía	22.817	291	2.207	17
Aragón	9.484	166	859	17
Asturias	4.876	86	357	4
Baleares	2.786	74	395	4
Canarias	2.948	96	537	5
Cantabria	1.364	44	153	6
Castilla La Mancha	13.868	76	881	8
Castilla y León	17.717	179	1.310	10
Cataluña	29.165	151	2.386	5
Ceuta	195	4	23	1
C. Valenciana	15.078	345	1.599	25
Extremadura	3.459	91	304	5
Galicia	7.015	180	811	21
Madrid	53.937	163	3.831	7
Melilla	329	7	45	1
Murcia	5.058	80	681	6
Navarra	4.477	42	369	6
País Vasco	8.996	4	682	0
La Rioja	2.311	22	220	0
ESPAÑA	205.880	2.101	17.650	148

Fuente: Notificación de las comunidades autónomas a la Red Nacional de Vigilancia Epidemiológica.
Los pacientes que han precisado UCI también computan en los pacientes que han requerido hospitalización.
Información actualizada a 21.12.2020 (datos consolidados a las 14:00 horas del 22.12.2020).

Tabla 3. Situación capacidad asistencial y actividad Covid-19 en hospitales

CCAA	Total Pacientes COVID hospitalizados	% Camas Ocupadas COVID	Número Pacientes COVID en UCI	% Camas Ocupadas UCI COVID	Ingresos COVID últimas 24h	Altas COVID últimas 24h
Andalucía	1.177	6,93%	238	14,30%	135	161
Aragón	369	8,84%	49	21,12%	38	52
Asturias	385	11,13%	77	23,91%	26	37
Baleares	358	10,78%	62	21,45%	47	35
Canarias	294	5,50%	45	10,18%	18	23
Cantabria	119	7,39%	24	19,67%	13	12
Castilla La Mancha	537	11,08%	82	21,64%	72	58
Castilla y León	693	10,09%	148	26,91%	68	76
Cataluña	2.704	10,91%	362	27,98%	231	262
Ceuta	9	4,55%	2	11,76%	1	2
C. Valenciana	1.526	13,35%	252	24,32%	228	160
Extremadura	193	6,09%	30	13,95%	21	14
Galicia	348	4,22%	50	6,91%	51	35
Madrid	1.798	10,80%	303	25,33%	218	198
Melilla	12	6,70%	3	21,43%	0	3
Murcia	229	5,80%	65	13,95%	27	25
Navarra	125	6,54%	18	14,40%	8	9
País Vasco	565	12,72%	76	20,21%	62	72
La Rioja	59	7,28%	20	33,33%	2	7
Total general	11.500	9,40%	1.906	20,01%	1.266	1.241

Fuente: Notificación de los hospitales al Ministerio de Sanidad

(1) Información referida Al día 21/12/2020, con los últimos datos disponibles a las 15:00 del día 22.12.2020
Nota: El criterio de cómputo incluye a pacientes que presentan clínica Covid que debe ser tratada en régimen de hospitalización, bien con infección confirmada bien pendiente de confirmar..

Tabla 4. Total de Pruebas diagnósticas realizadas (Datos provisionales)

CCAA	Del 12.12.2020 al 18.12.2020					Procesadas el 19.12.2020				
	PCR	Test de antígeno	Total de pruebas	Tasa x 100.000	Positividad	PCR	Test de antígeno	Total de pruebas	Tasa x 100.000	Positividad
Andalucía	58.281	37.409	95.690	1.137,24	8,45%	6.613	1.404	8.017	95,28	9,41%
Aragón	10.997	4.757	15.754	1.194,13	11,03%	826	367	1.193	90,43	8,80%
Asturias	25.317	1.484	26.801	2.620,36	4,10%	2.774	111	2.885	282,07	2,53%
Baleares	27.598	8.966	36.564	3.180,97	9,67%	4.324	1.890	6.214	540,60	7,55%
Canarias	23.865	5.640	29.505	1.370,17	7,01%	4.098	602	4.700	218,26	5,96%
Cantabria	11.473	320	11.793	2.029,50	7,49%	1.062	51	1.113	191,54	5,75%
Castilla La Mancha	19.892	5.267	25.159	1.237,61	13,90%	2.559	338	2.897	142,51	13,32%
Castilla y León	20.697	10.955	31.652	1.319,08	8,47%	1.762	763	2.525	105,23	8,99%
Cataluña	138.119	114.216	252.335	3.287,66	5,85%	7.460	5.990	13.450	175,24	7,61%
Ceuta	218	787	1.005	1.185,46	5,07%	13	3	16	18,87	12,50%
C. Valenciana	72.072	17.959	90.031	1.799,26	16,51%	10.433	1.442	11.875	237,32	16,80%
Extremadura	12.009	5.725	17.734	1.660,94	11,66%	1.791	352	2.143	200,71	12,74%
Galicia	55.896	4.295	60.191	2.229,71	5,25%	7.388	383	7.771	287,87	4,26%
Madrid	72.566	81.560	154.126	2.313,03	9,34%	9.655	1.910	11.565	173,56	10,95%
Melilla	337	606	943	1.090,34	9,23%	36	42	78	90,19	5,13%
Murcia	11.813	5.298	17.111	1.145,39	8,51%	1.882	300	2.182	146,06	9,17%
Navarra	9.925	4.314	14.239	2.176,50	5,64%	1.144	755	1.899	290,27	4,84%
País Vasco	50.176	14.621	64.797	2.934,94	5,34%	6.829	1.177	8.006	362,63	4,13%
La Rioja	4.626	1.678	6.304	1.989,91	6,95%	802	75	877	276,83	10,60%
ESPAÑA	625.877	325.857	951.734	2.023,84	8,32%	71.451	17.955	89.406	190,12	8,91%

Información actualizada a 22.12.2020

Figura 2. Número de fallecidos diarios por COVID-19 por fecha de defunción en España a 21.12.2020 (datos consolidados a las 14:00 horas del 22.12.2020).

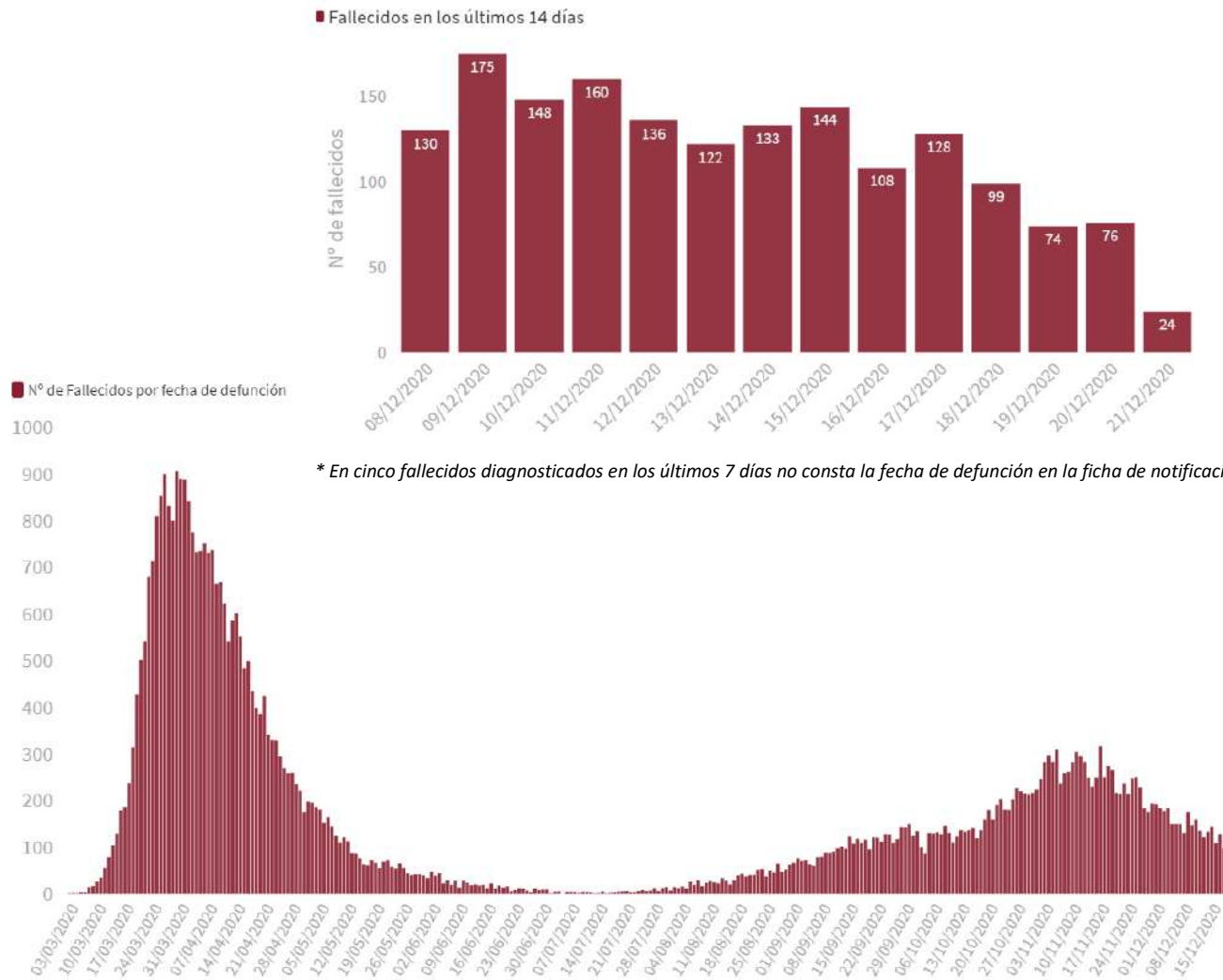


Tabla 5. Casos de COVID-19 que han fallecido (total y con fecha de fallecimiento en los últimos 7 días) por Comunidades Autónomas en España a 21.12.2020 (datos consolidados a las 14:00 horas del 22.12.2020).

CCAA	Fallecidos	
	Total	Con fecha de defunción en los últimos 7 días
Andalucía	4.874	77
Aragón	2.562	48
Asturias	1.302	50
Baleares	447	16
Canarias	394	27
Cantabria	363	12
Castilla La Mancha	4.042	55
Castilla y León	4.992	66
Cataluña	8.542	26
Ceuta	58	1
C. Valenciana	2.733	79
Extremadura	1.037	13
Galicia	1.333	30
Madrid	11.680	51
Melilla	43	0
Murcia	713	17
Navarra	945	18
País Vasco	2.881	68
La Rioja	579	4
ESPAÑA	49.520	658



GOBIERNO DE ESPAÑA

MINISTERIO DE SANIDAD

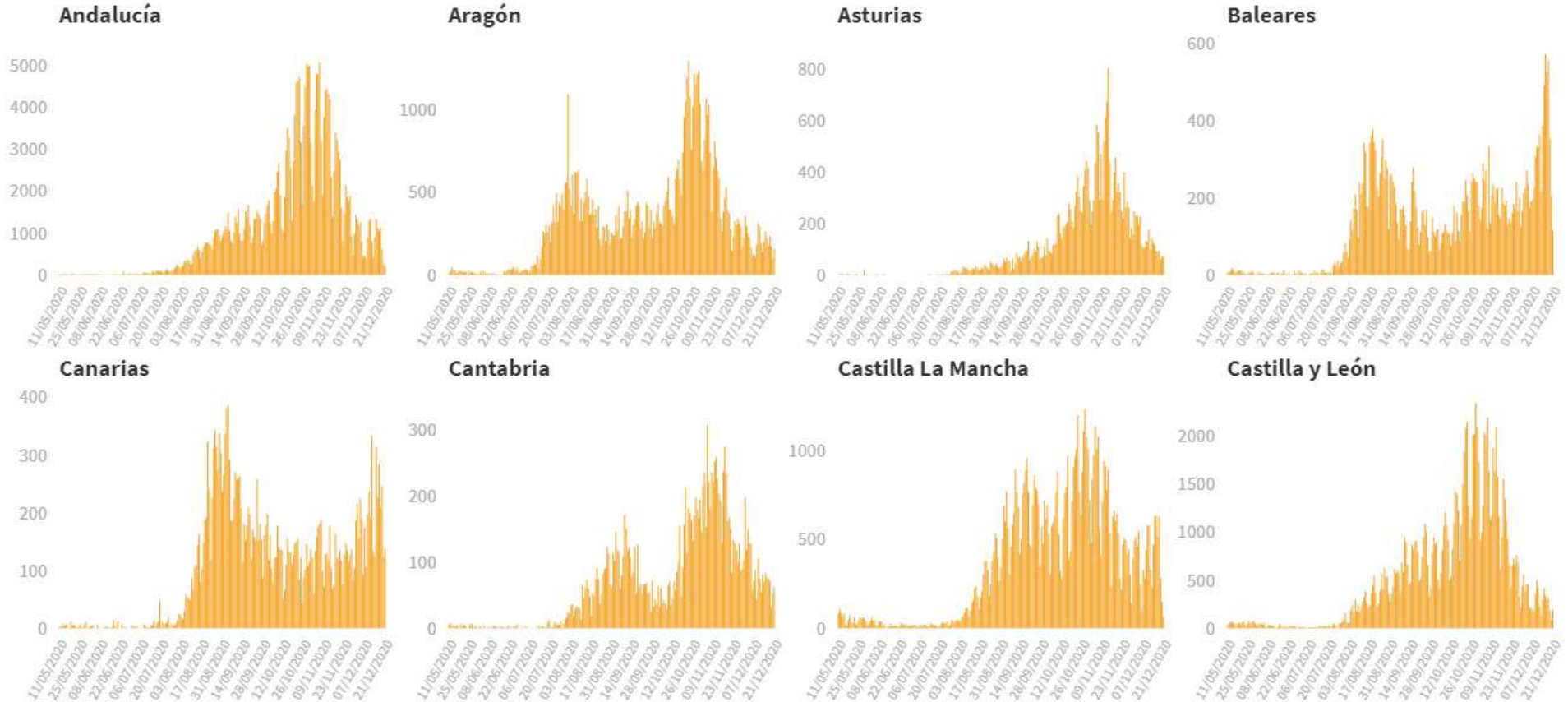
SECRETARÍA DE ESTADO DE SANIDAD

DIRECCIÓN GENERAL DE SALUD PÚBLICA

Centro de Coordinación de Alertas y Emergencias Sanitarias

Figura 3. Casos diarios confirmados de COVID-19 por fecha de diagnóstico desde el 11.05.2020 por Comunidades Autónomas, a 21.12.2020 (datos consolidados a las 14:00 horas del 22.12.2020).

Casos nuevos diarios por fecha de diagnóstico



Casos nuevos diarios por fecha de diagnóstico

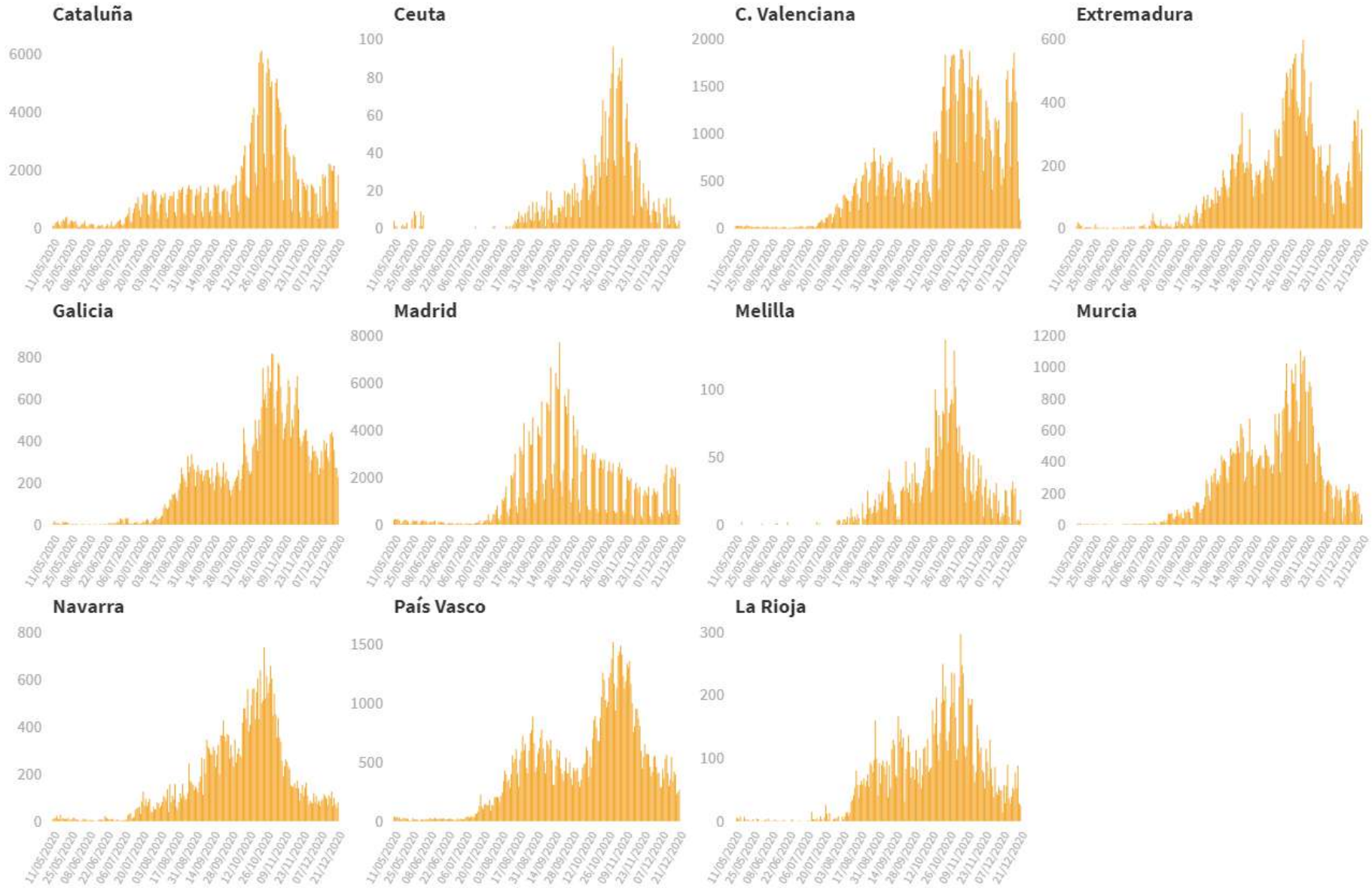
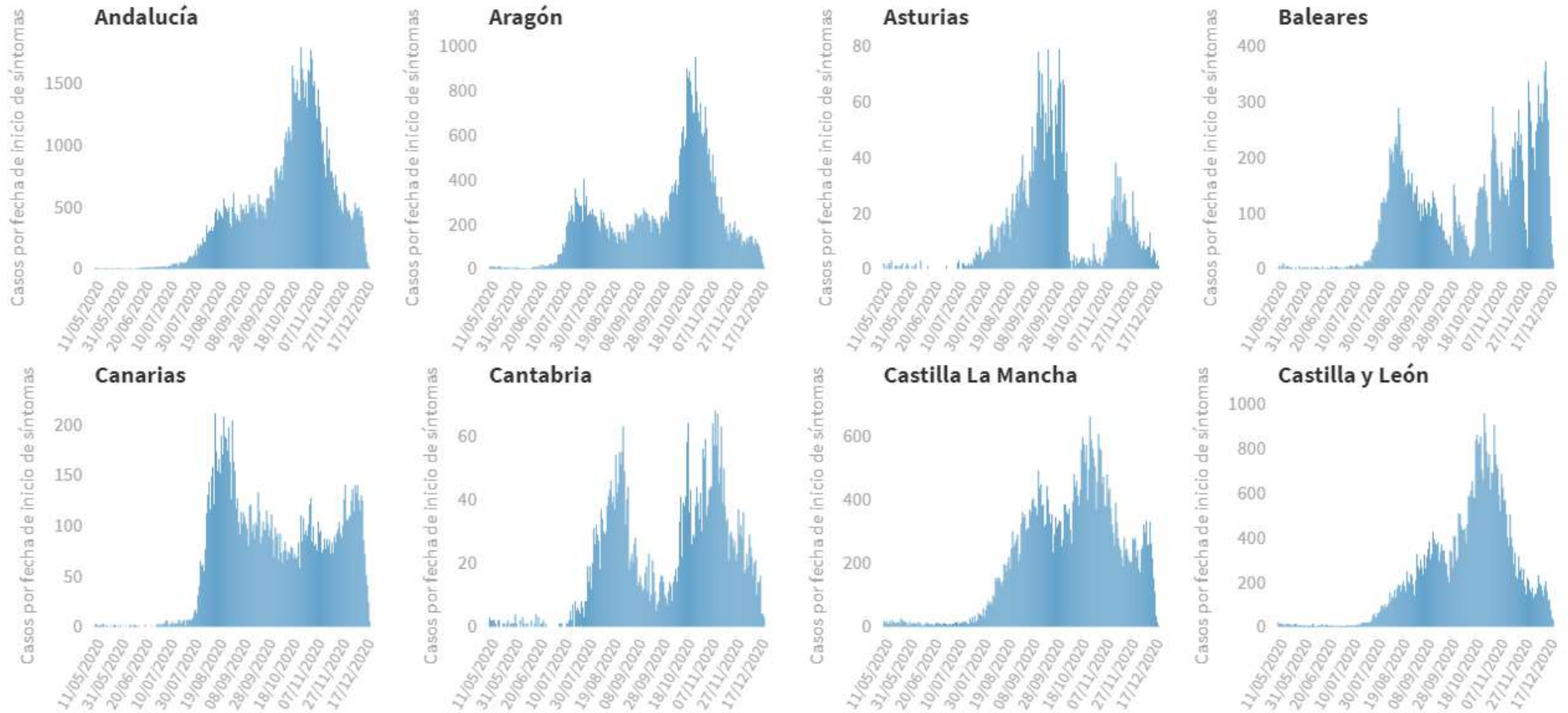


Figura 4. Casos diarios confirmados de COVID-19 por fecha de inicio de síntomas desde el 11.05.2020 por Comunidades Autónomas, a 21.12.2020 (datos consolidados a las 14:00 horas del 22.12.2020).

Casos nuevos diarios por fecha de inicio de síntomas





GOBIERNO DE ESPAÑA

MINISTERIO DE SANIDAD

SECRETARÍA DE ESTADO DE SANIDAD

DIRECCIÓN GENERAL DE SALUD PÚBLICA

Centro de Coordinación de Alertas y Emergencias Sanitarias

Casos nuevos diarios por fecha de inicio de síntomas

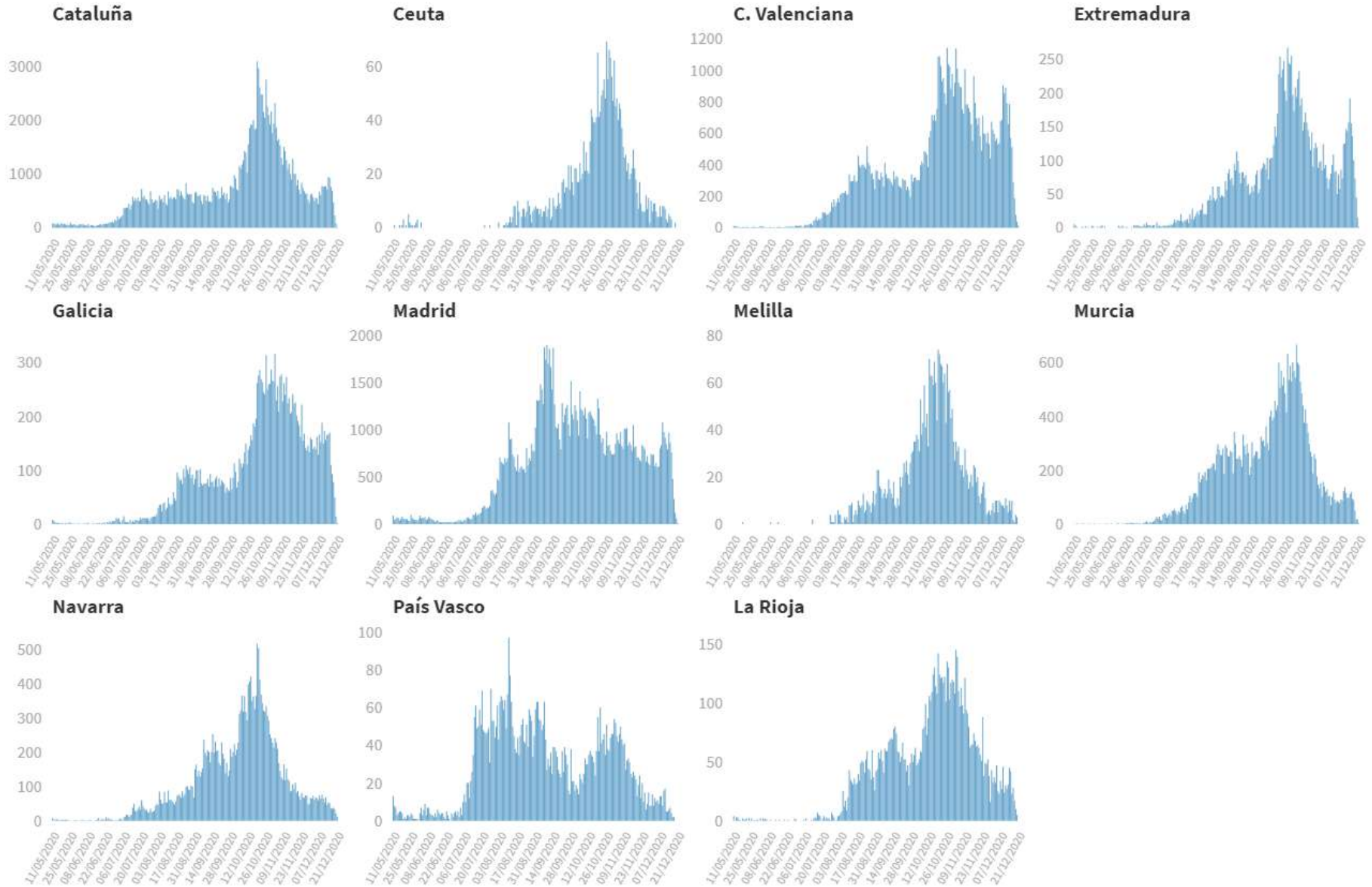


Figura 5. Incidencia acumulada en 14 días por fecha de diagnóstico por Comunidades Autónomas, a 21.12.2020 (datos consolidados a las 14:00 horas del 22.12.2020).



Figura 6. Incidencia acumulada en 14 días en mayores de 64 años por fecha de diagnóstico desde el 11.05.2020 por Comunidades Autónomas, a 21.12.2020 (datos consolidados a las 14:00 horas del 22.12.2020).

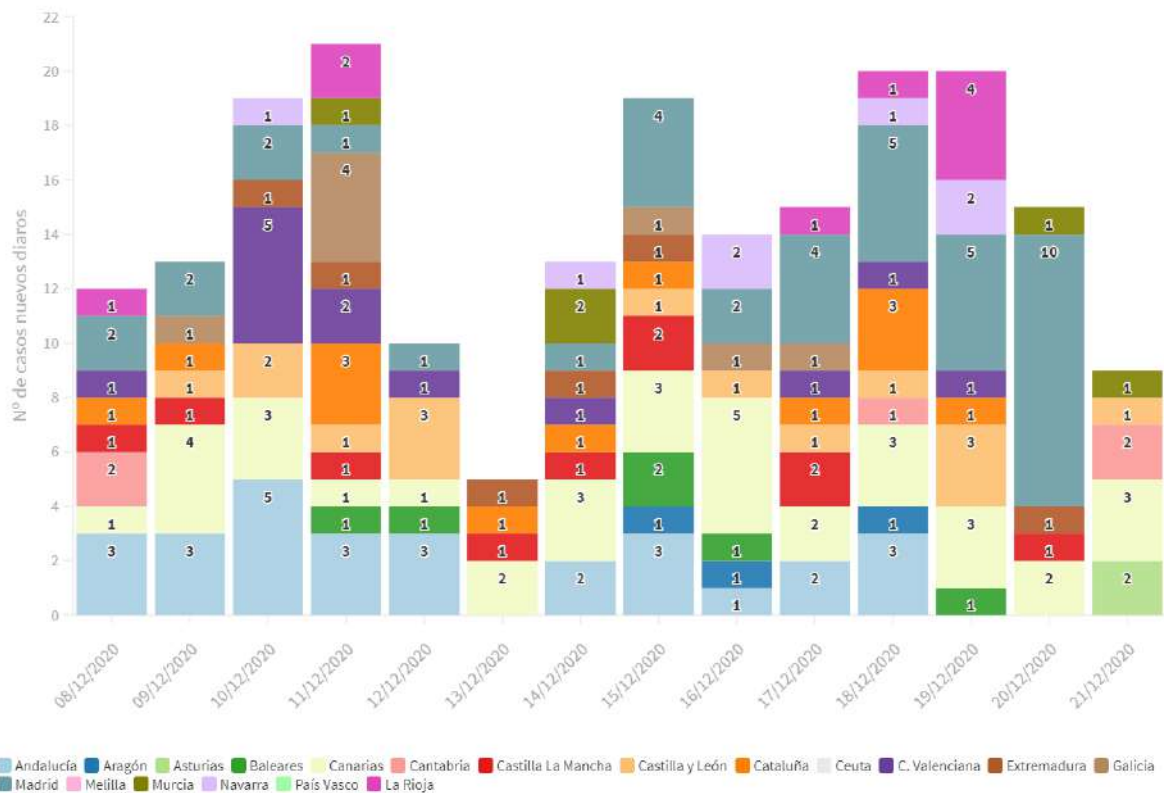


Tabla 6. Nº de casos COVID-19 importados de otro país

	Diagnósticos desde el 11 de mayo	Diagnósticos del 15 al 21 de diciembre
Andalucía	819	9
Aragón	201	3
Asturias	13	2
Baleares	147	4
Canarias	819	21
Cantabria	48	3
Castilla La Mancha	183	5
Castilla y León	182	8
Cataluña	477	6
Ceuta	14	0
C. Valenciana	427	3
Extremadura	129	2
Galicia	225	3
Madrid	269	30
Melilla	3	0
Murcia	269	2
Navarra	76	5
País Vasco	51	0
La Rioja	37	6
ESPAÑA	4.389	112

Figura 7. Número de casos importados en los últimos 14 días por fecha de diagnóstico y Comunidad Autónoma

Nº de casos importados por fecha de diagnóstico de los últimos 14 días por comunidad autónoma de notificación



Fuente: Casos notificados a la Red Nacional de Vigilancia Epidemiológica por las comunidades autónomas clasificados como importados de otro país. Las personas han podido llegar a través de diferentes medios de transporte, incluyendo pateras.

SITUACIÓN INTERNACIONAL (datos consultados hasta las 10:00 horas del 22.12.2020)

Situación en Europa: Hasta el día de hoy se han notificado al menos 23.295.839 casos confirmados (Tabla 7). En la tabla 8 se presentan los datos epidemiológicos detallados de los 15 países de Europa con más casos confirmados.

Tabla 7. Casos confirmados de COVID-19 en Europa^{1,2}

Casos		Casos		Casos	
Rusia	2.877.727	Hungría	305.130	Albania	53.003
Francia	2.479.151	Serbia	300.062	Luxemburgo	44.491
Reino Unido	2.073.511	Georgia	209.462	Montenegro	44.037
Italia	1.964.054	Azerbaiyán	202.088	Noruega	42.775
España	1.829.903	Croacia	195.728	Finlandia	32.582
Alemania	1.530.180	Bulgaria	191.195	Letonia	30.940
Turquía	1.210.263	Bielorrusia	173.523	Estonia	22.083
Polonia	1.207.333	Armenia	154.065	Chipre	17.718
Ucrania	970.993	Eslovaquia	152.555	Malta	11.714
Países Bajos	689.655	Moldavia	135.207	Andorra	7.577
Chequia	627.523	Dinamarca	134.434	Islandia	5.642
Bélgica	625.930	Grecia	131.072	San Marino	2.107
Rumanía	591.294	Lituania	114.487	Liechtenstein	1.725
Suiza	402.264	Bosnia y Herzegovina	106.006	Gibraltar	1.211
Portugal	376.220	Eslovenia	105.899	Mónaco	723
Suecia	367.120	Irlanda	79.542	Islas Feroe	546
Austria	336.222	Macedonia Norte	78.305		

¹ Datos consultados (orden alfabético): **Alemania** (Robert Koch Institut), **Francia** (Santé Publique France), **Italia** (Ministerio de Sanidad), **Portugal** (Dirección General de Salud), **Reino Unido** (Public Health England). **Resto de países y territorios:** Página web de la Oficina Regional para Europa de la Organización Mundial de la Salud (OMS).

² Kosovo notifica además 48.862 casos.

Tabla 8. Detalles de los quince países con más casos confirmados de Europa^{3,4,5,6}

	Casos confirmados	Nuevos notificados diarios*	Incremento promedio en los últimos 7 días	Incidencia Acumulada 100.000 hab. 14 días	Fallecidos	Nuevos notificados diarios*	Letalidad
Rusia	2.877.727	29.350	1,02%	269,1	51.351	493	1,8%
Francia	2.479.151	5.797	0,59%	273,4	60.900	351	2,5%
Reino Unido	2.073.511	33.364	1,49%	503,5	67.616	215	3,3%
Italia	1.964.054	10.869	0,81%	367,0	69.214	415	3,5%
España	1.829.903			236,3	49.520		2,7%
Alemania	1.530.180	19.528	1,79%	400,5	27.006	731	1,8%
Turquía	1.210.263	20.316	2,44%	818,3	18.097	246	1,5%
Polonia	1.207.333	4.633	0,88%	378,9	25.474	77	2,1%
Ucrania	970.993	6.545	1,08%	355,0	16.665	80	1,7%
Países Bajos	689.655	13.066	1,70%	770,2	10.486	32	1,5%
Chequia	627.523	3.383	1,11%	765,9	10.411	80	1,7%
Bélgica	625.930	2.170	0,41%	298,3	18.626	81	3,0%
Rumanía	591.294	3.350	0,87%	364,1	14.394	98	2,4%
Suiza	402.264	-	1,11%	690,4	5.981	-	1,5%
Portugal	376.220	2.099	1,00%	497,7	6.191	57	1,6%
Suecia	367.120	-	2,00%	862,2	7.993	-	2,2%
Austria	336.222	1.593	0,71%	397,9	5.216	89	1,6%
Irlanda	79.542	766	0,62%	108,0	2.158	4	2,7%

³ Las cifras de fallecidos por COVID-19 notificadas por cada país varían en su definición por lo que dichas cifras, y la letalidad resultante en cada país, no son directamente comparables entre sí.

⁴ Suecia, Austria e Irlanda no se encuentra entre los quince países con más casos confirmados de Europa. Se sigue incluyendo en la tabla por su histórico

⁵ Ver primera parte del informe para el resto de información sobre España

⁶ (-) sin actualizar

* Los casos y fallecidos nuevos notificados diariamente pueden corresponder a casos diagnosticados y fallecidos de días previos

Situación a nivel global y otros países fuera de Europa: Según la OMS, a nivel global hasta el día de hoy se han notificado al menos 76.023.488 casos y 1.694.128 fallecidos. En las tablas 9 y 10 se presenta información general y detallada de los países con más casos acumulados fuera de Europa.

Tabla 9. Casos confirmados de COVID-19 fuera de Europa. Se incluyen los diez países con más casos confirmados en cada continente.⁷

América	Casos	África	Casos	Asia-Oceanía	Casos
Estados Unidos	17.790.376	Sudáfrica	921.922	India	10.055.560
Brasil	7.213.155	Marruecos	417.125	Irán	1.158.384
Argentina	1.537.169	Egipto	125.555	Indonesia	664.930
Colombia	1.496.062	Túnez	120.687	Iraq	584.145
México	1.313.675	Etiopia	119.951	Bangladesh	500.713
Perú	995.899	Argelia	95.203	Filipinas	459.789
Chile	585.545	Libia	94.560	Pakistán	457.288
Canadá	501.594	Kenia	94.500	Israel	373.244
Panamá	209.584	Nigeria	78.434	Arabia Saudí	361.010
Ecuador	206.257	Ghana	53.653	Jordania	274.949
Casos confirmados a nivel global: 76.023.488					
Fallecidos: 1.694.128					

⁷ Datos consultados en la página web oficial de la OMS y **Estados Unidos** consultado en el Centers for Disease Control and Prevention.

Tabla 10. Detalles de los quince países con más casos confirmados fuera de Europa^{8,9,10}

	Casos confirmados	Nuevos notificados diarios*	Incremento promedio en los últimos 7 días	Incidencia Acumulada 100.000 hab. 14 días	Fallecidos	Nuevos notificados diarios*	Letalidad
Estados Unidos	17.790.376	197.616	1,43%	960,8	316.844	1.584	1,8%
India	10.055.560	24.337	0,24%	28,0	145.810	333	1,5%
Brasil	7.213.155	50.177	0,68%	303,6	186.356	706	2,6%
Argentina	1.537.169	5.795	0,40%	173,8	41.763	91	2,7%
Colombia	1.496.062	13.990	0,78%	269,5	40.268	249	2,7%
México	1.313.675	12.129	0,81%	115,1	117.876	627	9,0%
Irán	1.158.384	6.312	0,63%	145,2	53.625	177	4,6%
Perú	995.899	2.139	0,19%	72,6	37.034	65	3,7%
Sudáfrica	921.922	9.445	0,98%	185,8	24.691	152	2,7%
Indonesia	664.930	6.982	1,06%	33,3	19.880	221	3,0%
Chile	585.545	2.191	0,34%	134,3	16.154	53	2,8%
Iraq	584.145	1.027	0,23%	51,9	12.697	17	2,2%
Canadá	501.594	6.248	1,41%	246,5	14.154	114	2,8%
Bangladesh	500.713	1.153	0,29%	14,4	7.280	38	1,5%
Filipinas	459.789	1.745	0,33%	18,7	8.947	36	1,9%
Japón	198.523	2.643	1,44%	28,9	2.900	27	1,5%
China	95.816	100	0,11%	0,1	4.771	1	5,0%
Singapur	58.422	19	0,02%	2,9	29	0	0,0%
Corea del Sur	50.591	926	2,19%	24,1	698	24	1,4%

⁸ China, Singapur, Japón y Corea del Sur ya no se encuentran entre los quince países con más casos confirmados fuera de Europa. Se siguen incluyendo en la tabla por su histórico.

⁹ Las cifras de fallecidos por COVID-19 notificadas por cada país varían en su definición por lo que dichas cifras, y la letalidad resultante en cada país, no son directamente comparables entre sí.

¹⁰ (-) sin actualizar

* Los casos y fallecidos nuevos notificados diariamente pueden corresponder a casos diagnosticados y fallecidos de días previos