

## Actualización nº 150. Enfermedad por el coronavirus (COVID-19). 28.06.2020 (datos consolidados a las 14:00 horas del 28.06.2020)

### SITUACIÓN EN ESPAÑA

El presente informe se ha realizado, hasta el 10 de mayo de 2020, con los datos notificados diariamente de forma agregada por las comunidades autónomas. El pasado 11 de mayo de 2020 entró en vigor la nueva estrategia de diagnóstico, vigilancia y control en la fase de transición de la pandemia de COVID-19, por la que las comunidades autónomas deben notificar los casos confirmados de forma individualizada y diariamente al nivel estatal. Por lo tanto, a partir del 11 de mayo de 2020 se utiliza dicha información para la elaboración de este informe diario. Una vez combinados los datos de ambos métodos de vigilancia, en España hasta el momento se han notificado un total de 248.770 casos confirmados de COVID-19 y 28.343 fallecidos (Tabla 1, Tabla 2, Figura 1, Figura 2 y Figura 3). Las discrepancias que puedan aparecer respecto a los datos de casos totales notificados previamente son resultado de la validación de los mismos por las comunidades autónomas y a la transición a la nueva estrategia de vigilancia. Esta discrepancia podría persistir aún varios días.

**Tabla 1.** Casos de COVID-19 confirmados totales, diagnosticados el día previo y diagnosticados o con fecha de inicio de síntomas en los últimos 14 y 7 días a 27.06.2020<sup>#</sup>.

CCAA	Casos totales*	Casos diagnosticados el día previo	Casos diagnosticados en los últimos 14 días		Casos diagnosticados en los últimos 7 días		Casos diagnosticados con fecha de inicio de síntomas en los últimos 14d.		Casos diagnosticados con fecha de inicio de síntomas en los últimos 7d.	
			Nº	IA**	Nº	IA**	Nº	IA**	Nº	IA**
Andalucía	13.045	12	210	2,50	151	1,79	70	0,83	30	0,36
Aragón	6.304	48	429	32,52	336	25,47	84	6,37	42	3,18
Asturias	2.435	0	0	0,00	0	0,00	0	0,00	0	0,00
Baleares	2.205	0	46	4,00	18	1,57	12	1,04	3	0,26
Canarias	2.427	0	47	2,18	12	0,56	2	0,09	1	0,05
Cantabria	2.362	7	28	4,82	18	3,10	16	2,75	10	1,72
Castilla La Mancha	18.094	0	202	9,94	68	3,35	48	2,36	16	0,79
Castilla y León***	19.634	0	250	10,42	108	4,50	51	2,13	14	0,58
Cataluña	61.355	14	1.171	15,26	596	7,77	365	4,76	127	1,65
Ceuta	163	0	0	0,00	0	0,00	0	0,00	0	0,00
C. Valenciana	11.537	2	109	2,18	41	0,82	24	0,48	8	0,16
Extremadura	3.026	0	38	3,56	21	1,97	12	1,12	3	0,28
Galicia	9.202	2	43	1,59	29	1,07	13	0,48	5	0,19
Madrid	71.881	20	1.012	15,19	358	5,37	170	2,55	48	0,72
Melilla	126	0	2	2,31	2	2,31	0	0,00	0	0,00
Murcia	1.672	4	42	2,81	23	1,54	20	1,34	10	0,67
Navarra	5.459	9	108	16,51	78	11,92	44	6,73	19	2,90
País Vasco	13.767	0	124	5,62	53	2,40	27	1,22	6	0,27
La Rioja	4.076	0	8	2,53	3	0,95	3	0,95	1	0,32
<b>ESPAÑA</b>	<b>248.770</b>	<b>118</b>	<b>3.869</b>	<b>8,23</b>	<b>1.915</b>	<b>4,07</b>	<b>961</b>	<b>2,04</b>	<b>343</b>	<b>0,73</b>

<sup>#</sup> Se está realizando una validación individualizada de los casos por lo que puede haber discrepancias respecto a la notificación de días previos.

\* Casos totales confirmados por PCR hasta el 10 de mayo, y por PCR e IgM (sólo si sintomatología compatible) según la nueva estrategia de vigilancia desde el 11 de mayo.

\*\* IA: Incidencia acumulada (casos diagnosticados/100.000 habitantes)

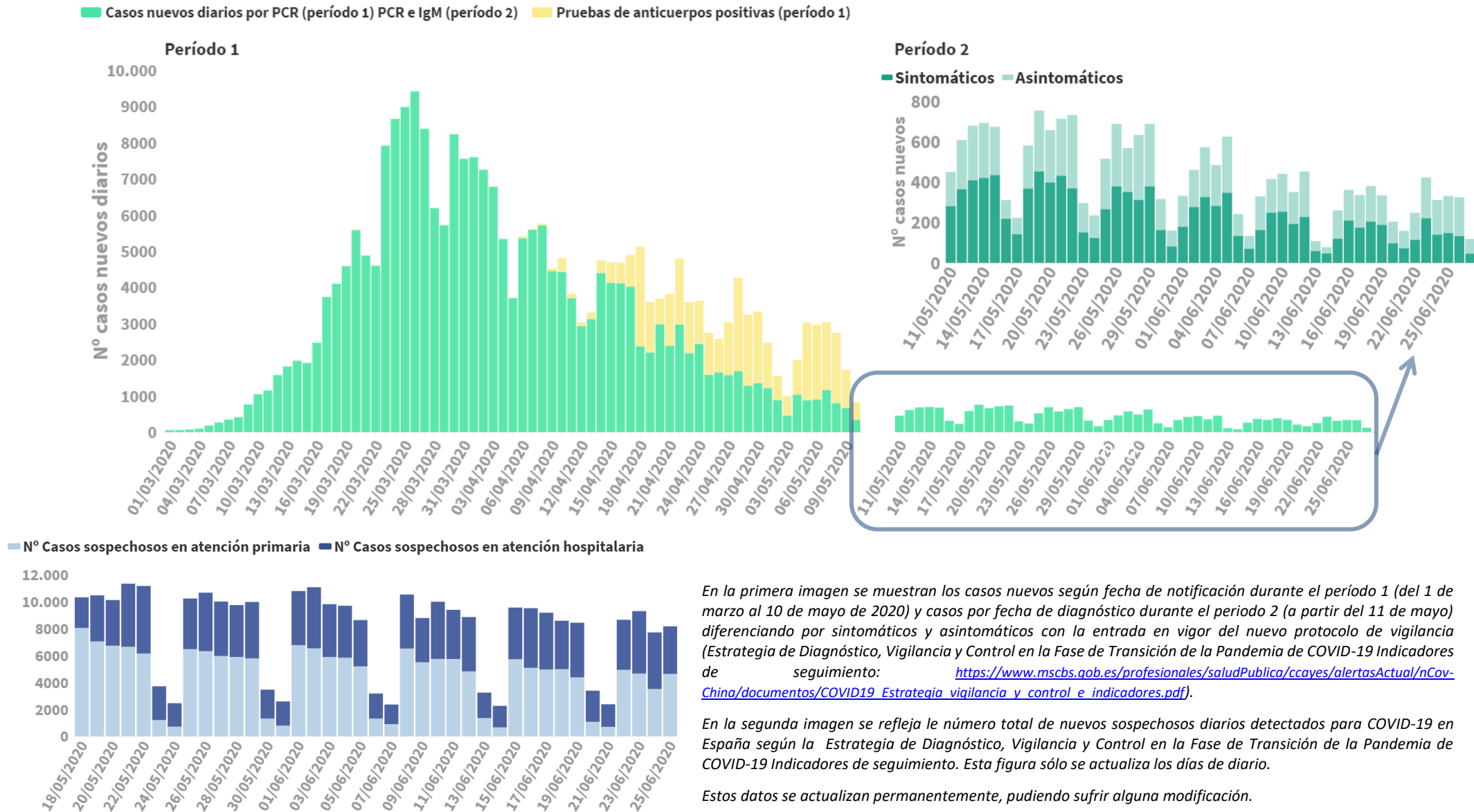
\*\*\* Castilla y León no ha actualizado los datos correspondientes al 27.06.2020.

**Tabla 2.** Casos de COVID-19 que han precisado hospitalización, ingreso en UCI y fallecidos (total y con fecha de hospitalización/ingreso en UCI/fallecimiento en los últimos 7 días) por Comunidades Autónomas en España a 27.06.2020 (datos consolidados a las 14:00 horas del 28.06.2020 ).

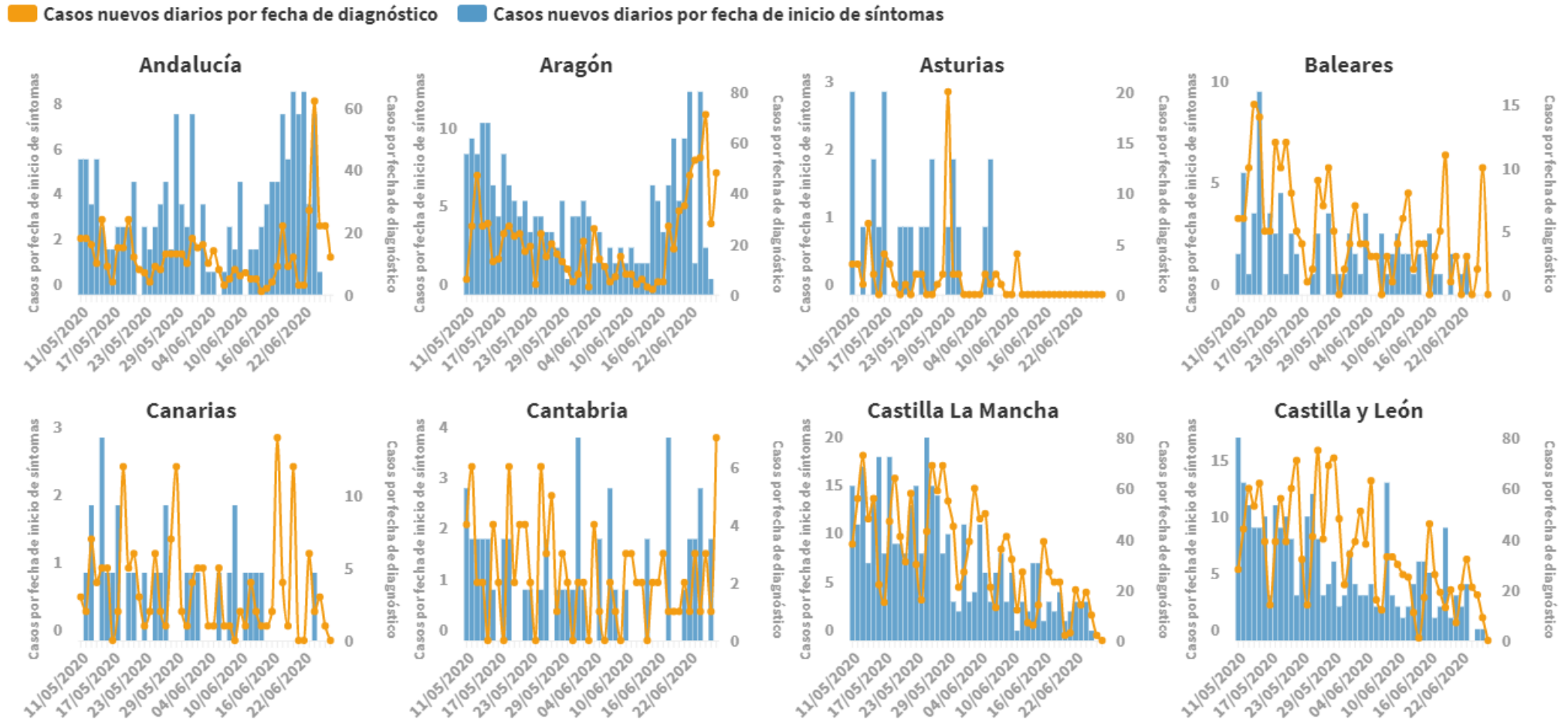
CCAA	Casos que han precisado hospitalización		Casos que han ingresado en UCI		Fallecidos	
	Total	Con fecha de ingreso en los últimos 7 días	Total	Con fecha de ingreso en UCI en los últimos 7 días	Total	Con fecha de defunción en los últimos 7 días
Andalucía	6.328	8	791	2	1.426	0
Aragón	2.711	16	274	0	912	0
Asturias	1.117	0	129	0	334	1
Baleares	1.172	1	169	0	224	0
Canarias	953	0	185	0	162	0
Cantabria	1.056	2	80	0	216	0
Castilla La Mancha	9.419	10	660	1	3.024	1
Castilla y León	8.782	20	628	3	2.783	3
Cataluña	29.343	16	2.989	3	5.669	1
Ceuta	14	0	4	0	4	0
C. Valenciana	5.812	5	744	2	1.432	1
Extremadura	1.774	2	139	1	519	0
Galicia	2.936	1	336	0	619	0
Madrid	42.425	46	3.608	2	8.421	5
Melilla	45	0	3	0	2	0
Murcia	683	3	112	0	147	0
Navarra	2.046	2	137	1	528	0
País Vasco	7.001	5	579	1	1.555	0
La Rioja	1.488	0	91	0	366	1
<b>ESPAÑA</b>	<b>125.105</b>	<b>137</b>	<b>11.658</b>	<b>16</b>	<b>28.343</b>	<b>13</b>

Los casos confirmados no provienen de la suma de pacientes hospitalizados, curados y fallecidos, ya que no son excluyentes. Pacientes fallecidos y curados pueden haber precisado hospitalización y por tanto computar en ambos grupos. Los pacientes que han precisado UCI también computan en los pacientes que han requerido hospitalización.

Figura 1. Casos diarios confirmados y sospechosos de COVID-19 en España a 27.06.2020 (datos consolidados a las 14:00 horas del 28.06.2020 ).



**Figura 2.** Casos diarios confirmados de COVID-19 por fecha de inicio de síntomas y de diagnóstico desde el 11.05.2020 por Comunidades Autónomas, a 27.06.2020 (datos consolidados a las 14:00 horas del 28.06.2020).



Se muestran los casos nuevos según fecha de inicio de síntomas y de diagnóstico a partir del 11 de mayo con la entrada en vigor del nuevo protocolo de vigilancia (Estrategia de Diagnóstico, Vigilancia y Control en la Fase de Transición de la Pandemia de COVID-19 Indicadores de seguimiento:

[https://www.mscbs.gob.es/profesionales/saludPublica/ccayes/alertasActual/nCov-China/documentos/COVID19\\_Estrategia\\_vigilancia\\_y\\_control\\_e\\_indicadores.pdf](https://www.mscbs.gob.es/profesionales/saludPublica/ccayes/alertasActual/nCov-China/documentos/COVID19_Estrategia_vigilancia_y_control_e_indicadores.pdf)).



GOBIERNO DE ESPAÑA

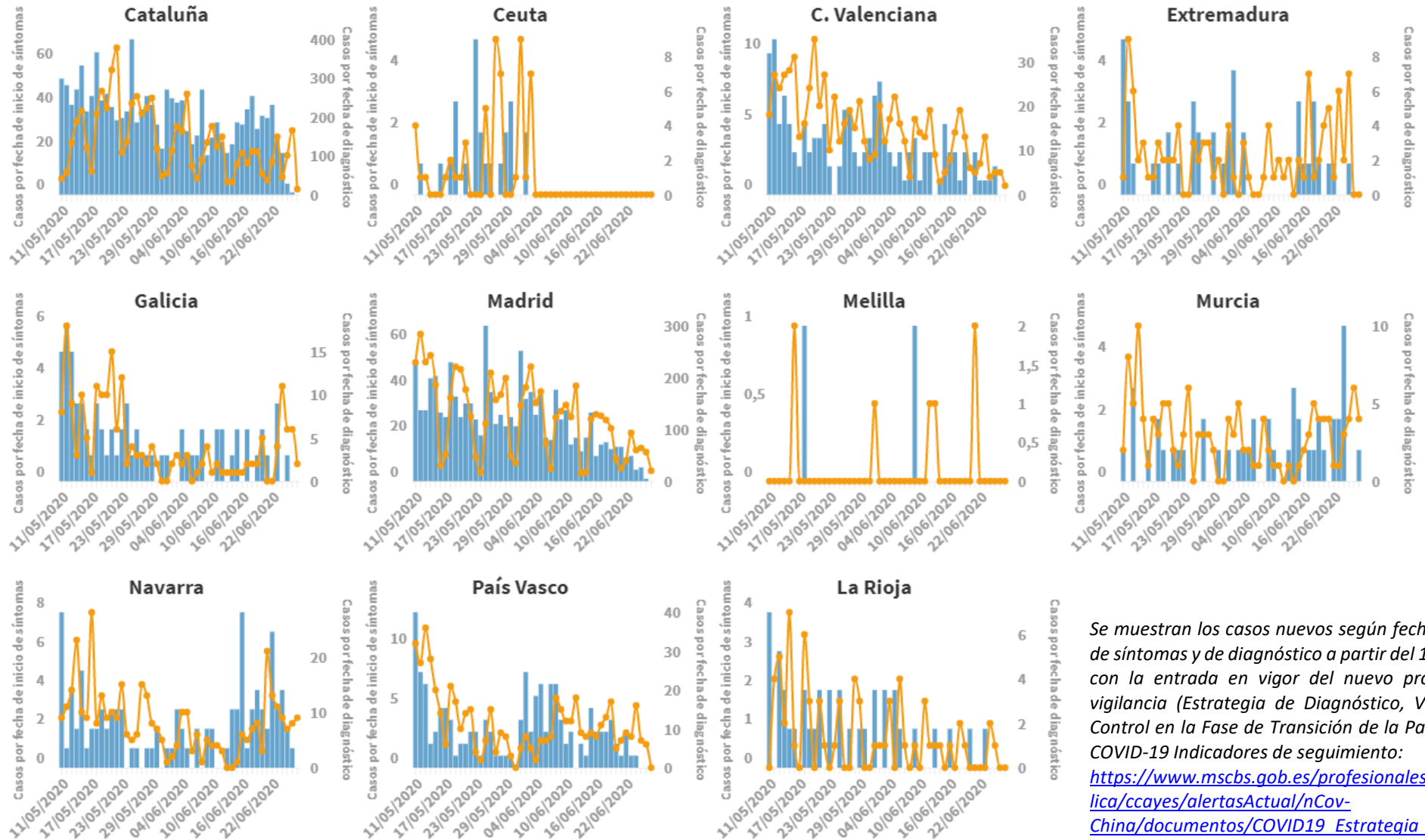
MINISTERIO DE SANIDAD

SECRETARIA GENERAL DE SANIDAD

DIRECCIÓN GENERAL DE SALUD PÚBLICA, CALIDAD E INNOVACIÓN

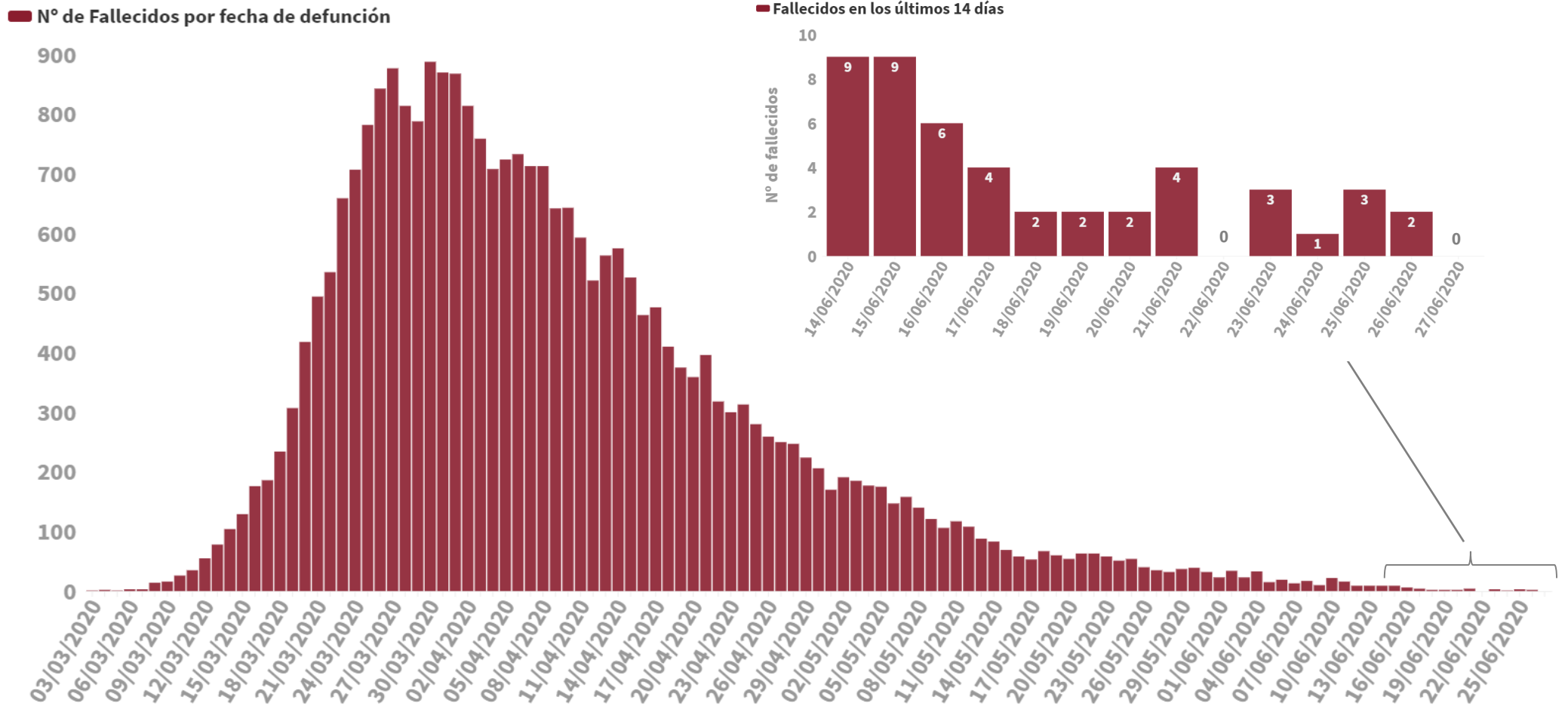
### Centro de Coordinación de Alertas y Emergencias Sanitarias

Casos nuevos diarios por fecha de diagnóstico    Casos nuevos diarios por fecha de inicio de síntomas



Se muestran los casos nuevos según fecha de inicio de síntomas y de diagnóstico a partir del 11 de mayo con la entrada en vigor del nuevo protocolo de vigilancia (Estrategia de Diagnóstico, Vigilancia y Control en la Fase de Transición de la Pandemia de COVID-19 Indicadores de seguimiento: [https://www.mschs.gob.es/profesionales/saludPublica/ccayes/alertasActual/nCov-China/documentos/COVID19\\_Estrategia\\_vigilancia\\_y\\_control\\_e\\_indicadores.pdf](https://www.mschs.gob.es/profesionales/saludPublica/ccayes/alertasActual/nCov-China/documentos/COVID19_Estrategia_vigilancia_y_control_e_indicadores.pdf)).

**Figura 3.** Número de fallecidos diario por COVID-19 por fecha de defunción en España a 27.06.2020 (datos consolidados a las 14:00 horas del 28.06.2020).



**SITUACIÓN INTERNACIONAL** (datos consultados hasta las 12:15 horas del 28.06.2020)

**Situación en Europa:** Hasta el día de hoy se han notificado al menos 2.598.476 casos confirmados (Tabla 3). Los países con más casos notificados son Rusia (634.437), Reino Unido (310.250), España (248.770), Italia (240.136) y Turquía (195.883). El país con mayor número de fallecidos es Reino Unido (43.514) seguido de Italia (34.716). (Tabla 4 y Figura 4).

**Tabla 3.** Casos confirmados de COVID-19 en Europa<sup>1</sup>

Casos		Casos		Casos	
Rusia	634.437	Armenia	24.645	Estonia	1.986
Reino Unido	310.250	Austria	17.562	Islandia	1.836
España	248.770	Moldavia	16.080	Lituania	1.813
Italia	240.136	Azerbaiyán	15.890	Eslovaquia	1.657
Turquía	195.883	Serbia	13.792	Eslovenia	1.572
Alemania	193.243	Dinamarca	12.675	Letonia	1.115
Francia	162.936	Chequia	11.298	Chipre	994
Suecia	65.137	Noruega	8.815	Georgia	924
Bélgica	61.209	Finlandia	7.191	Andorra	855
Bielorrusia	61.095	Macedonia Norte	5.916	San Marino	698
Países Bajos	50.074	Bulgaria	4.625	Malta	670
Ucrania	42.982	Luxemburgo	4.217	Montenegro	469
Portugal	41.189	Hungría	4.138	Islas Feroe	187
Polonia	33.907	Bosnia y Herzegovina	3.935	Gibraltar	176
Suiza	31.555	Grecia	3.366	Mónaco	103
Rumanía	26.022	Croacia	2.624	Liechtenstein	83
Irlanda	25.414	Albania	2.330		

<sup>1</sup> Datos consultados (orden alfabético): **Alemania** (Robert Koch Institut), **Austria** (Ministerio de sanidad), **Bélgica** (Service Public Fédéral Sante Publique, Securite de la Chaine Alimentaire et Environnement), **Bielorrusia** (Ministerio de Sanidad), **Francia** (Santé Publique France), **Irlanda** (Ministerio de Sanidad), **Italia** (Ministerio de Sanidad), **Países Bajos** (National Institute for Public Health and the Environment), **Polonia** (Ministerio de Sanidad), **Portugal** (Dirección General de Salud), **Reino Unido** (Public Health England), **Rumanía** (Instituto Nacional de Salud Pública), **Rusia** (Ministerio de Sanidad), **Suecia** (Public Health Agency of Sweden), **Suiza** (Office Fédéral de la Santé Publique), **Turquía** (Ministerio de Sanidad), **Ucrania** (Cabinet of Ministers of Ukraine). **Resto de países y territorios:** Página web de la Oficina Regional para Europa de la Organización Mundial de la Salud (OMS) y Centro Europeo de Prevención y Control de Enfermedades (ECDC)

**Tabla 4.** Detalles de los quince países con más casos confirmados de Europa<sup>2,3,4,5</sup>

	Casos confirmados	Nuevos diarios	Incremento diario	Incidencia Acumulada 100.000 hab. 14 días	Fallecidos	Nuevos diarios	Letalidad
<b>Rusia</b>	634.437	6.791	1,08%	67,3	9.073	104	1,4%
<b>Reino Unido</b>	310.250	890	0,29%	21,7	43.514	100	14,0%
<b>España</b>	248.770	118		8,2	28.343		11,4%
<b>Italia</b>	240.136	175	0,07%	5,2	34.716	8	14,5%
<b>Turquía</b>	195.883	1.372	0,71%	21,5	5.082	17	2,6%
<b>Alemania</b>	193.243	-	0,00%	8,2	8.954	-	4,6%
<b>Francia</b>	162.936	-	0,00%	8,5	29.778	-	18,3%
<b>Suecia</b>	65.137	-	0,00%	132,2	5.280	-	8,1%
<b>Bélgica</b>	61.209	-	0,00%	10,3	9.732	-	15,9%
<b>Bielorrusia</b>	61.095	382	0,63%	75,1	377	4	0,6%
<b>Países bajos</b>	50.074	69	0,14%	7,5	6.105	2	12,2%
<b>Ucrania</b>	42.982	920	2,19%	26,6	1.129	19	2,6%
<b>Portugal</b>	41.189	323	0,79%	43,8	1.561	6	3,8%
<b>Polonia</b>	33.907	193	0,57%	11,9	1.438	3	4,2%
<b>Suiza</b>	31.555	69	0,22%	5,1	1.682	0	5,3%
<i>Irlanda</i>	25.414	-	0,00%	2,3	1.730	-	6,8%
<i>Austria</i>	17.562	64	0,37%	5,9	702	2	4,0%

<sup>2</sup> Las cifras de fallecidos por COVID-19 notificadas por cada país varían en su definición por lo que dichas cifras, y la letalidad resultante en cada país, no son directamente comparables entre sí.

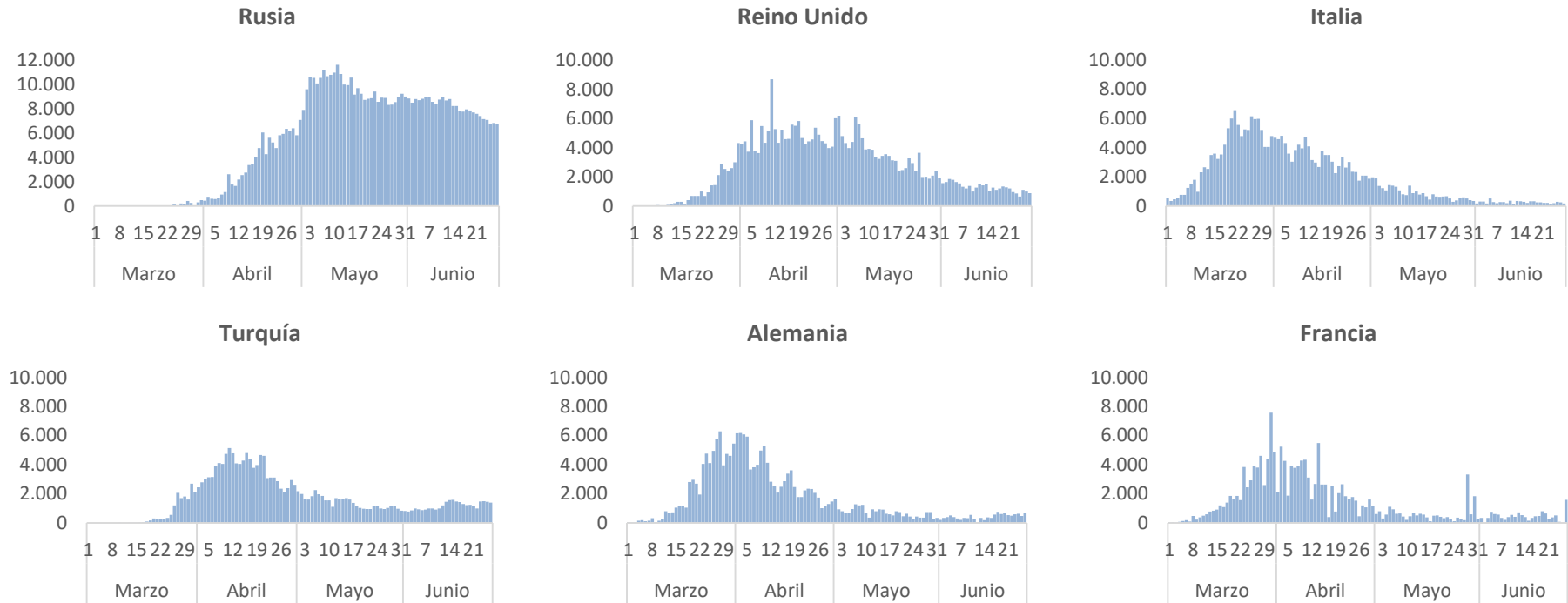
<sup>3</sup> Irlanda y Austria ya no se encuentra entre los quince países con más casos confirmados de Europa. Se sigue incluyendo en la tabla por su histórico

<sup>4</sup> Ver primera parte del informe para el resto de información sobre España

<sup>5</sup> (-) sin actualizar



**Figura 4.** Casos nuevos confirmados de COVID-19 por fecha de notificación en Rusia, Reino Unido, Italia, Turquía, Alemania y Francia.<sup>6</sup>



<sup>6</sup> Elaboración propia usando los datos disponibles en las páginas web de las autoridades sanitarias de los propios países.

**Situación a nivel global y otros países fuera de Europa:** Según OMS, a nivel global hasta el día de hoy se han notificado al menos 9.825.539 casos y 495.388 fallecidos. Los países de fuera de Europa que han registrado más casos son Estados Unidos (2.459.472), Brasil (1.313.667), India (528.859), Perú (275.989), Chile (267.766) e Irán (220.180) (Tabla 5, Tabla 6 y Figura 5). Los países con más fallecidos fuera de Europa son Estados Unidos (124.976) y Brasil (57.070).

**Tabla 5.** Casos confirmados de COVID-19 fuera de Europa. Se incluyen los diez países con más casos confirmados en cada continente.<sup>7</sup>

América	Casos	África	Casos	Asia-Oceanía	Casos
Estados Unidos	2.459.472	Sudáfrica	131.800	India	528.859
Brasil	1.313.667	Egipto	63.923	Irán	220.180
Perú	275.989	Nigeria	24.077	Pakistán	202.955
Chile	267.766	Ghana	16.341	Arabia Saudí	178.504
México	212.802	Argelia	12.968	Bangladesh	137.787
Canadá	103.032	Camerún	12.592	Qatar	93.663
Colombia	88.591	Marruecos	11.877	China	85.190
Argentina	57.731	Sudan	9.258	Indonesia	52.812
Ecuador	54.474	Costa de Marfil	8.739	Emiratos Árabes Unidos	47.360
Bolivia	30.676	R. D. del Congo	6.552	Kuwait	44.391
<b>Casos confirmados a nivel global: 9.825.539</b>					
<b>Fallecidos: 495.388</b>					

<sup>7</sup> Datos consultados (orden alfabético): **Arabia Saudí** (OMS), **Bangladesh** (Ministerio de Sanidad), **Brasil** (Ministerio de Sanidad, OMS, ECDC), **Canadá** (Gobierno de Canadá), **Chile** (Ministerio de Sanidad), **China** (Chinese Center for Disease Control and Prevention), **Corea del Sur** (Ministerio de Sanidad), **Ecuador** (Ministerio de Sanidad), **Emiratos Árabes Unidos** (Ministerio de Sanidad), **Estados Unidos** (Centers for Disease Control and Prevention), **India** (Ministerio de Sanidad), **Irán** (OMS), **Israel** (Ministerio de Sanidad), **Japón** (Ministerio de Sanidad), **México** (Ministerio de Sanidad), **Pakistán** (Ministerio de Sanidad), **Perú** (Ministerio de Sanidad), **Qatar** (Ministerio de Sanidad).  
**Resto de países:** páginas web de la Organización Mundial de la Salud (OMS) y en el Centro Europeo de Prevención y Control de Enfermedades (ECDC)

Tabla 6. Detalles de los quince países con más casos confirmados fuera de Europa<sup>8, 9, 10</sup>

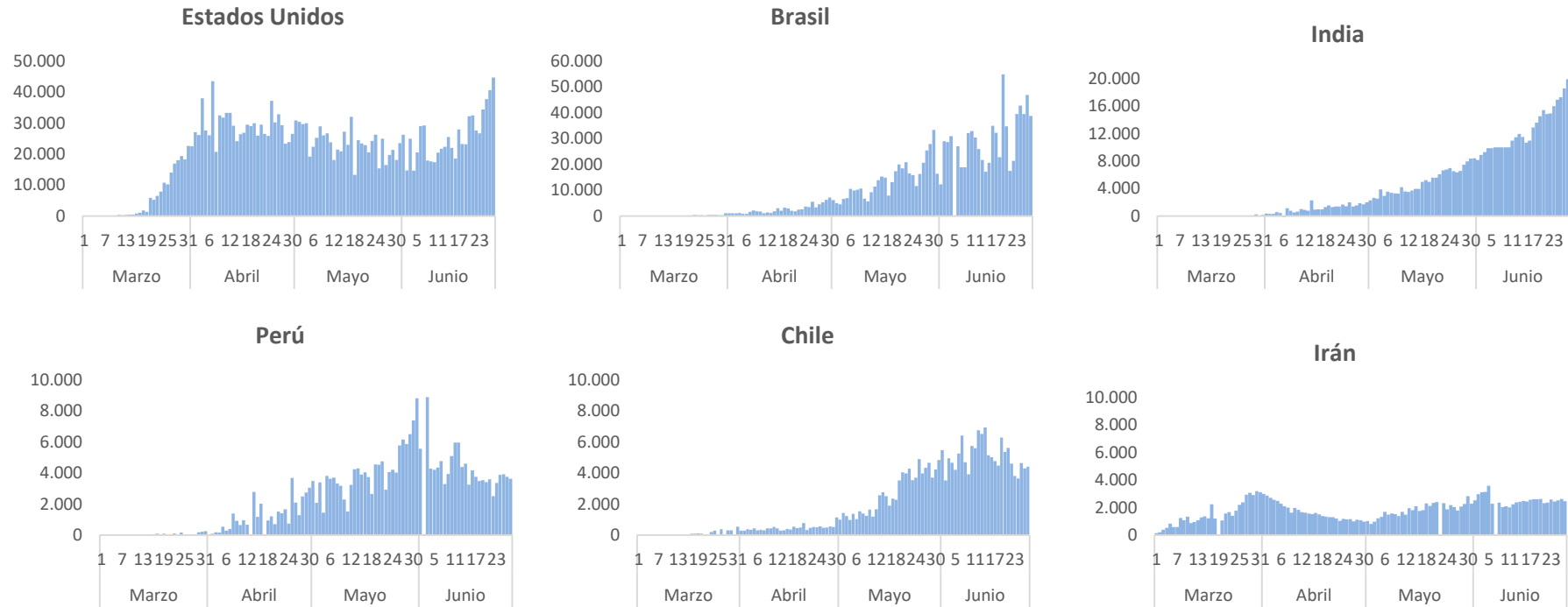
	Casos confirmados	Nuevos diarios	Incremento diario	Incidencia Acumulada 100.000 hab. 14 días	Fallecidos	Nuevos diarios	Letalidad
<b>Estados Unidos</b>	2.459.472	44.602	1,85%	135,1	124.976	651	5,1%
<b>Brasil</b>	1.313.667	38.693	3,03%	231,4	57.070	1.109	4,3%
<b>India</b>	528.859	19.906	3,91%	15,4	16.095	410	3,0%
<b>Perú</b>	275.989	3.625	1,33%	172,7	9.135	196	3,3%
<b>Chile</b>	267.766	4.406	1,67%	570,8	5.347	279	2,0%
<b>Irán</b>	220.180	2.456	1,13%	46,4	10.364	125	4,7%
<b>México</b>	212.802	4.410	2,12%	58,3	26.381	602	12,4%
<b>Pakistán</b>	202.955	4.072	2,05%	30,0	4.118	83	2,0%
<b>Arabia Saudí</b>	178.504	3.927	2,25%	177,4	1.511	37	0,8%
<b>Bangladesh</b>	137.787	3.809	2,84%	31,1	1.738	43	1,3%
<b>Sudáfrica</b>	131.800	7.210	5,79%	120,9	2.413	73	1,8%
<b>Canadá</b>	103.032	238	0,23%	13,5	8.516	8	8,3%
<b>Qatar</b>	93.663	-	-	548,1	110	-	0,1%
<b>Colombia</b>	88.591	4.149	4,91%	84,1	2.939	128	3,3%
<b>China</b>	85.190	18	0,02%	0,0	4.648	0	5,5%
<i>Singapur</i>	43.246	291	0,68%	54,1	26	0	0,1%
<i>Japón</i>	18.197	-	0,00%	0,7	969	-	5,3%
<i>Corea del Sur</i>	12.715	62	0,49%	1,2	282	0	2,2%

<sup>8</sup> Singapur, Japón y Corea del Sur ya no se encuentran entre los quince países con más casos confirmados fuera de Europa. Se siguen incluyendo en la tabla por su histórico.

<sup>9</sup> Las cifras de fallecidos por COVID-19 notificadas por cada país varían en su definición por lo que dichas cifras, y la letalidad resultante en cada país, no son directamente comparables entre sí.

<sup>10</sup> (-) sin actualizar

**Figura 5.** Casos nuevos confirmados de COVID-19 por fecha de notificación en Estados Unidos, Brasil, India, Perú, Irán y Chile.<sup>11</sup>



<sup>11</sup> Elaboración propia usando los datos disponibles en las páginas web de las autoridades sanitarias de los propios países y OMS.